

На правах рукописи



Бабкина Екатерина Сергеевна

РАЗВИТИЕ СКОТОВОДСТВА В МАЛЫХ ФОРМАХ ХОЗЯЙСТВОВАНИЯ ТАМБОВСКОЙ ОБЛАСТИ

Специальность 08.00.05 – экономика и управление народным хозяйством
(экономика, организация и управление
предприятиями, отраслями, комплексами – АПК и
сельское хозяйство)

АВТОРЕФЕРАТ

диссертации на соискание ученой степени
кандидата экономических наук

Мичуринск – наукоград РФ - 2019

Работа выполнена в федеральном государственном бюджетном образовательном учреждении высшего образования «Мичуринский государственный аграрный университет».

Научный руководитель: кандидат экономических наук, доцент
Квочкин Александр Николаевич

Официальные оппоненты: **Пронская Ольга Николаевна**, доктор экономических наук, доцент, федеральное государственное бюджетное образовательное учреждение высшего образования «Курский государственный университет», кафедра менеджмента, маркетинга и управления персоналом; заведующий кафедрой;
Быковская Наталья Валерьевна, доктор экономических наук, профессор, федеральное государственное бюджетное образовательное учреждение высшего образования «Российский государственный аграрный заочный университет», кафедра финансов и учета, заведующий кафедрой.

Ведущая организация: **федеральное государственное бюджетное образовательное учреждение высшего образования «Ульяновский государственный аграрный университет имени П.А. Столыпина».**

Защита диссертации состоится 20 февраля 2020 года в 12-00 часов на заседании диссертационного совета Д 220.010.02, созданного на базе федерального государственного бюджетного образовательного учреждения высшего образования «Воронежский государственный аграрный университет имени Императора Петра I», по адресу: 394087, г. Воронеж, ул. Мичурина, 1, ауд. 138.

С диссертацией можно ознакомиться в библиотеке ФГБОУ ВО Воронежский ГАУ и на сайте организации: <http://www.vsau.ru>.

Автореферат разослан 19 декабря 2019 г.

Ученый секретарь
диссертационного совета



А.В. Агибалов

1. Общая характеристика работы

Актуальность темы исследования. В современных условиях малые формы хозяйствования продолжают оставаться значимым элементом системы аграрного производства, что обусловлено их ролью в обеспечении продовольственной независимости регионов, занятости и самозанятости сельского населения, устойчивости экономики сельских территорий.

Особенно значим вклад малых форм хозяйствования в производство картофеля, овощей, продукции скотоводства и овцеводства. Но если производством продукции растениеводства занимается абсолютное большинство крестьянских (фермерских) хозяйств, индивидуальных предпринимателей и хозяйств населения, то количество субъектов малого предпринимательства, развивающих отрасли животноводство, в последние десятилетия неизменно сокращается. Так, по данным Всероссийских сельскохозяйственных переписей в Российской Федерации доля хозяйств населения, содержащих крупный рогатый скот, сократилась с 23,6% в 2006 г. до 12,0% в 2016 г., свиней – с 17,3% до 7,1%, овец и коз – с 9,5% до 6,1%, птицы – 37,8% до 27,0%. За это же время доля крестьянских (фермерских) хозяйств и индивидуальных предпринимателей, содержащих свиней, снизилась с 12,4% до 7%, птицу – с 13,3% до 9,0%. При этом доля хозяйств данной категории, развивающих молочное и мясное скотоводство, с 2006 по 2016 гг. выросла с 24,1% до 35,5%, а овцеводство, – с 11,0% до 18,3%. Но если в фермерском секторе поголовье КРС за 2006-2016 гг. выросло на 1 584,8 тыс. гол., то в хозяйствах населения оно сократилось на 2 746,3 тыс. гол. Именно по уровню производства молока и мяса крупного рогатого скота страна до сих пор не может выйти на уровень самообеспечения, определенный Доктриной продовольственной безопасности РФ.

В этой связи особую актуальность приобретают исследования, связанные с разработкой мероприятий по стабилизации поголовья крупного рогатого скота в хозяйствах населения и ускоренному развитию скотоводства в крестьянских (фермерских) хозяйствах.

Степень разработанности проблемы. Вопросы развития малых форм хозяйствования аграрного сектора были объектом исследования таких исследователей как В. Башмачников, И. Буздалов, В. Закшевский, Н. Кондратьев, К. Копач, З. Медеяева, И. Минаков, В. Плотников, О. Пронская, С. Сазонов, В. Сарайкин, Е. Серова, М. Скальная, В. Стукач, С. Сушенцова, К. Терновых, В. Узун, А.В. Улезько, И. Хицков, А. Чаянов, А. Черняев и др.

Большой вклад в исследование проблем развития скотоводства внесли Х. Амерханов, Е. Артемова, Н. Быковская, Т. Дозорова, И. Дунин, Е. Закшевская, В.

Кавардаков, Ф. Каюмов, А. Квочкин, О. Кусакина, З. Меделяева, Н. Стрекозов, И. Сурков, И. Четвертаков, Ш. Шакиров, И. Шаляпина, М. Яшина и др.

Несмотря на это, вопросы, связанные с формированием условий, необходимых для развития скотоводства в малых формах хозяйствования и учитывающих современную специфику их функционирования, исследованы не до конца, а отдельные положения носят дискуссионный характер.

Цель исследования и его задачи. Целью данного исследования является разработка и обоснование теоретико-методических положений и практических рекомендаций, связанных с обеспечением развития скотоводства в малых формах хозяйствования

В ходе достижения данной цели был решен ряд задач, соответствующих логике диссертационного исследования:

- изучены сущность и особенности развития малых форм хозяйствования аграрного сектора;
- выявлены проблемы, ограничивающие развитие скотоводства в малых формах хозяйствования;
- дана оценка состояния, тенденций и уровня государственной поддержки развития скотоводства в малых формах хозяйствования Тамбовской области;
- проведен стратегический анализ развития скотоводства в крестьянских (фермерских) хозяйствах и хозяйствах населения региона;
- обоснованы приоритетные направления развития скотоводства в малых формах хозяйствования;
- оценены возможности развития скотоводства в крестьянских (фермерских) хозяйствах и хозяйствах населения Тамбовской области.

Предмет, объект и информационно-эмпирическая база исследования. Предметом исследования являются отношения, связанные с развитием скотоводства в малых формах хозяйствования.

Предметная область исследования находится в рамках специальности 08.00.05 – Экономика и управление народным хозяйством (организация, экономика и управление предприятиями, отраслями и комплексами – АПК и сельское хозяйство) в пределах раздела 1.2. АПК и сельское хозяйство и соответствует п. 1.2.48. Экономические проблемы развития личного подсобного хозяйства и п. 1.2.49. Экономика, организация и управление в крестьянских (фермерских) хозяйствах и у индивидуальных предпринимателей.

Объектом исследования являются малые формы хозяйствования аграрного сектора Тамбовской области.

Основу информационно-эмпирической базы исследования составили статистические данные Федеральной службы государственной статистики РФ, Тер-

риториального органа федеральной службы государственной статистики по Тамбовской области, информация и аналитика Министерства сельского хозяйства России, результаты экспертных оценок специалистов сельского хозяйства; материалы личных наблюдений.

Теоретико-методологическая и методическая база исследования сформирована на основе трудов ученых по вопросам развития малых форм хозяйствования аграрного сектора и отрасли скотоводства, законодательные и нормативные акты, программные документы, регулирующие деятельность субъектов малого агробизнеса и хозяйств населения, материалы и научные разработки по проблемам развития скотоводства, гипотезы и результаты исследований автора.

Проведение диссертационного исследования базировалось на использовании методологии системного подхода. Решения отдельных задач исследования потребовало использования диалектического, абстрактно-логического, монографического, экономико-статистического и других методов экономических исследований.

Положения диссертационного исследования, выносимые на защиту. На защиту выносятся следующие результаты, полученные лично автором:

- факторы, влияющие на развитие малых форм хозяйствования аграрного сектора;
- проблемы, ограничивающие развитие скотоводства в малых формах хозяйствования;
- результаты SWOT-анализа развития скотоводства в малых формах хозяйствования;
- кооперация как приоритетное направление развития скотоводства в малых формах хозяйствования Тамбовской области;
- прогнозные параметры развития скотоводства в крестьянских (фермерских) хозяйствах и хозяйствах населения Тамбовской области.

Научная новизна исследования. В результате исследования получены следующие положения, отличающиеся научной новизной:

- выявлены и систематизированы факторы (институциональные, организационно-экономические, социально-демографические, территориальные), влияющие на развитие малых форм хозяйствования аграрного сектора и определяющие возможности хозяйствующих субъектов по выбору модели развития, производственного направления и способу интеграции в единое экономическое пространство;
- обоснованы проблемы, ограничивающие развитие скотоводства в крестьянских (фермерских) хозяйствах (высокая инвестиционная емкость проектов по развитию отрасли, ограниченный объем господдержки, направляемой на раз-

витие скотоводства в субъектах малого предпринимательства, отсутствие эффективной системы зооветеринарного обслуживания и инфраструктурного обеспечения, наличие определенного экономического давления со стороны перерабатывающих предприятий, низкий уровень продуктивности естественных кормовых угодий и др.) и хозяйствах населения (отсутствие устойчивого спроса на продукцию скотоводства, произведенную в товарноориентированных хозяйствах, ограниченные возможности по формированию кормовой базы и др.);

- на основе оценки условий развития скотоводства в малых формах хозяйствования Тамбовской области и результатов SWOT-анализа установлено, что в стратегии развития аграрного сектора региона скотоводство не относится к приоритетным отраслям, что обуславливает повышение роли в производстве продукции скотоводства малых форм хозяйствования, обладающих определенным потенциалом развития, реализация которого возможна лишь в условиях их кооперации и адекватной поддержки малого агробизнеса через формирование материально-технической базы кооперативов и соответствующей инфраструктуры, создания семейных ферм и стимулирование производства товарной продукции скотоводства;

- в качестве приоритетного направления развития скотоводства в малых формах хозяйствования выделена их кооперация, раскрыты предпосылки инициации процессов кооперации; факторы, сдерживающие эти процессы; области возникновения отношений кооперации (производственная деятельность, деятельность по переработке продукции, заготовительная, сбытовая, снабженческая деятельность, деятельность, связанная с инфраструктурным обеспечением и оказанием различных услуг);

- разработан прогноз развития скотоводства в крестьянских (фермерских) хозяйствах и хозяйствах населения Тамбовской области, позволивший обосновать размер поголовья крупного рогатого скота, объемы производства молока и мяса крупного рогатого скота, объемы закупки молока кооперативами у малых форм хозяйствования, размер инвестиционных затрат на создание дополнительных перерабатывающих мощностей и сроки их окупаемости.

Теоретическая и практическая значимость диссертационного исследования. Теоретическое значение исследования заключается в развитии теоретических и методических аспектов к определению возможностей развития скотоводства в малых формах хозяйствования. Практическая значимость заключается в разработке рекомендаций по формированию условий, обеспечивающих реализацию потенциала развития крестьянских (фермерских) хозяйств и хозяйств населения, содержащих крупный рогатый скот. Результаты диссертационного исследования рекомендуются для использования органами управления

сельского хозяйства на региональном и муниципальном уровнях при разработке стратегии сельского хозяйства и сельских территорий, а также при обосновании прогнозных параметров развития отрасли скотоводства. Результаты исследования целесообразно использовать при подготовке специалистов экономического профиля при преподавании дисциплин «Экономика сельского хозяйства», «Управление в АПК», «Планирование и прогнозирование в АПК» и др.

Апробация результатов диссертационного исследования. Результаты исследования докладывались на научных и научно-практических конференциях различного уровня в 2012-2018 гг. Отдельные разработки и рекомендации используются в деятельности органов управления Тамбовской области.

Основное содержание диссертации и результаты научных исследований изложены в 10 работах объемом 3,4 п.л. (в т.ч. авторских – 2,5 п.л.), в т.ч. 4 работы опубликованы в рецензируемых научных изданиях.

Объем и логическая структура диссертации. Работа изложена на 166 страницах компьютерного текста, содержит 33 таблицы, 14 рисунков, 14 приложений, список использованной литературы, включающий 189 наименований.

Диссертация имеет следующую логическую структуру.

Введение

1. Теоретические аспекты развития скотоводства в малых формах хозяйствования аграрного сектора

1.1. Малые формы хозяйствования аграрного сектора: сущность и особенности развития

1.2. Проблемы, ограничивающие развитие скотоводства в малых формах хозяйствования

2. Оценка условий развития скотоводства в малых формах хозяйствования Тамбовской области

2.1. Состояние и тенденции развития скотоводства в малых формах хозяйствования региона

2.2. Стратегический анализ развития скотоводства в крестьянских (фермерских) хозяйствах и хозяйствах населения Тамбовской области

3. Перспективы развития скотоводства в малых формах хозяйствования Тамбовской области

3.1. Приоритетные направления развития скотоводства в малых формах хозяйствования региона

3.2. Прогноз развития скотоводства в крестьянских (фермерских) хозяйствах и хозяйствах населения Тамбовской области

Заключение

Список литературы

2. Основные научные положения и результаты, обоснованные в диссертации и выносимые на защиту

2.1. Факторы, влияющие на развитие малых форм хозяйствования аграрного сектора

Развитие экономических систем представляет собой их изменение во времени. Как правило, развитие системы рассматривается в контексте положительных изменений, тогда как циклический характер эволюции экономических систем предполагает наличие разнонаправленных векторов: системам любого уровня присущи этапы не только подъемов, но спадов, проявляющихся в виде различного рода кризисов, депрессивного развития, а в ряде случаев угасания и даже гибели системы. Одним из важнейших свойств экономических систем является их способность к саморазвитию, связанная с обеспечением самоорганизации систем и их адаптации к изменениям среды функционирования в рамках их воспроизводства и сохранения структурной и функциональной целостности.

В условиях высоких темпов научно-технического прогресса, повышения уровня механизации и информатизации аграрного производства, ускоренного роста концентрации производства дополнительные конкурентные преимущества получают крупнотоварные формы ведения сельского хозяйства, доминирующие в отраслях, предполагающих использование высокоинтенсивных технологий и обеспечивающих относительно высокий уровень эффективности продукции (производство зерновых и технических культур, свиноводство и птицеводство). При этом сектор малых форм хозяйствования развивается разнонаправленно: фермерские хозяйства демонстрируют устойчивый рост объемов производства, тогда как роль хозяйств населения в системе продовольственного обеспечения страны неуклонно снижается.

Следует отметить рост уровня дифференциации хозяйствующих субъектов по уровню доходов как в секторе фермерских хозяйств, так и в секторе хозяйств населения.

Вектор и интенсивность процессов развития малых форм хозяйствования аграрного сектора определяются в результате разнонаправленного воздействия совокупности факторов, определяющих условия эволюции хозяйствующих субъектов данного типа. Результаты систематизации этих факторов приведены на рисунке 1. Данные факторы оказывают на развитие малых форм хозяйствования общесистемное воздействие, определяя внешнюю среду их функционирования.



Рисунок 1 – Систематизация факторов, оказывающих влияние на развитие малых форм хозяйствования аграрного сектора

Кроме этого возможности отдельных хозяйствующих субъектов, относящихся к малым формам хозяйствования, в значительной мере определяются внутренними факторами и моделью развития.

К основным типам моделей развития крестьянских (фермерских) хозяйств предлагается относить:

- модель мелкотоварного хозяйства, в котором преимущественно используется труд только его членов (потенциал развития лимитирован трудовым потенциалом хозяйства и ограниченными финансовыми возможностями, характеризуется тенденцией затухающего развития);

- модель товарного хозяйства, предполагающая широкое использование наемного труда (потенциал развития определяется финансовыми возможностями и предпринимательскими способностями главы хозяйства, характеризуется тенденцией устойчивого, как правило, экстенсивного развития);

- модель корпоративного хозяйства (потенциал развития определяется достигнутым уровнем концентрации производства, характеризуется тенденцией устойчивого интенсивного развития).

В качестве моделей развития хозяйств населения можно выделить:

- модель хозяйств потребительского типа (реализуется домохозяйствами, основной доход которых генерируется за их пределами в форме оплаты труда, социальных выплат, предпринимательских доходов и т.д., характеризуется обратной зависимостью интенсивности труда на приусадебном участке и объемов производства от уровня сторонних доходов;

- модель мелкотоварного хозяйства (реализуется домохозяйствами, имеющими устойчивый избыток трудовых ресурсов и относительно высокий и стабильный доход на стороне, характеризуется изменчивым рыночным поведением и значительными колебаниями объемов производства);

- модель товарного хозяйства (реализуется домохозяйствами, в которых сторонние доходы не позволяют осуществлять даже простое воспроизводство человеческого капитала, характеризуется предпринимательской сущностью и ориентацией на рынок).

Государство как макрорегулятор экономики, должно формировать условия, стимулирующие ориентацию малых форм хозяйствования на выбор тех моделей, реализация которых соответствует государственной политике повышения устойчивости развития сельских территорий.

2.2. Проблемы, ограничивающие развитие скотоводства в малых формах хозяйствования

Скотоводство относится к тем отраслям аграрного сектора Российской Федерации кризис развития которых так и не был преодолен, несмотря на значительный рост объемов государственной поддержки. Наиболее ярко кризис развития отрасли отражает динамика показателей объемов производства продукции скотоводства в расчете на душу населения (таблица 1).

Таблица 1 – Производство продукции скотоводства на душу населения в РФ и областях Центрального Черноземья, кг

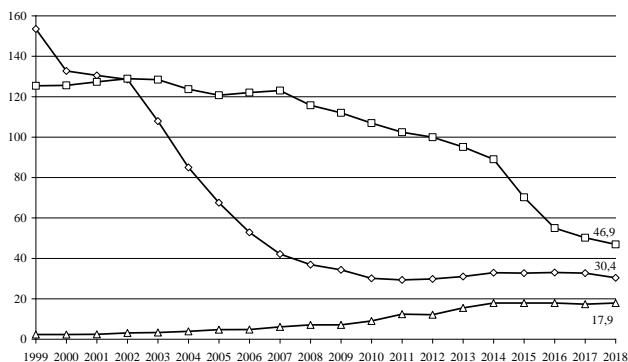
Регионы	1990 г.	В среднем за год в периоде:					2018 г.	2018 г. к 1990 г., %
		1991-1995 гг.	1996-2000 гг.	2001-2005 гг.	2006-2010 гг.	2011-2015 гг.		
Произведено молока								
РФ	376,5	305,9	227,4	224,7	224,2	215,3	208,5	55,4
Белгородская область	735,7	587,1	418,5	407,1	366,0	352,1	402,8	54,7
Воронежская область	605,8	444,3	321,6	305,7	278,0	326,2	388,2	64,1
Курская область	723,1	557,7	374,1	346,8	345,8	318,1	260,9	36,1
Липецкая область	581,2	451,7	314,2	305,8	256,5	226,6	243,6	41,9
Тамбовская область	609,5	462,6	277,1	257,7	236,6	206,7	191,1	31,3
Произведено мяса КРС на убой в убойном весе								
РФ	29,3	22,8	15,0	13,3	12,1	11,2	11,0	37,4
Белгородская область	60,2	44,5	29,3	27,3	20,8	13,8	13,2	21,9
Воронежская область	46,4	32,6	20,9	21,0	17,2	20,6	24,7	53,1
Курская область	50,5	37,5	24,9	19,8	16,8	13,6	14,5	28,7
Липецкая область	46,5	34,7	22,5	20,4	16,2	12,5	10,7	23,1
Тамбовская область	53,3	39,5	24,7	20,4	20,7	15,7	11,5	21,6

Источник: по данным Росстата

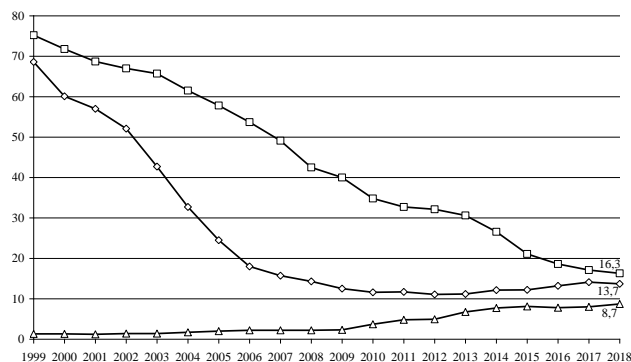
В 2018 г. в Российской Федерации хозяйствами всех категорий было произведено в расчете на душу населения всего 208,5 кг молока и 11 кг мяса крупного рогатого скота (в убойном весе) при фактическом потреблении 229 кг молока молокопродуктов и около 15 кг говядины и продуктов ее переработки (рекомендованные нормы потребления данных продуктов питания составляют соответственно 340 и 25 кг). В Тамбовской области производство молока на душу населения находится ниже среднероссийского уровня и продолжает устойчиво снижаться (по сравнению с 1990 г. производство молока на душу населения сократилось более чем в 3 раза), при этом наблюдается устойчивая тенденция смещения производства продукции скотоводства в сектор малых форм хозяйствования. В 2018 г. крестьянскими (фермерскими) хозяйствами, индивидуаль-

ными предпринимателями и хозяйствами населения Тамбовской области было произведено 62,3% молока и 83,8% мяса крупного рогатого скота.

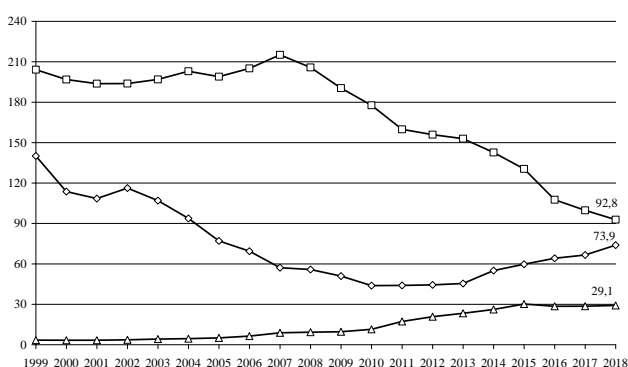
Информация о распределении поголовья крупного рогатого скота и производстве продукции скотоводства в хозяйствах различных категорий Тамбовской области приведена на рисунке 2.



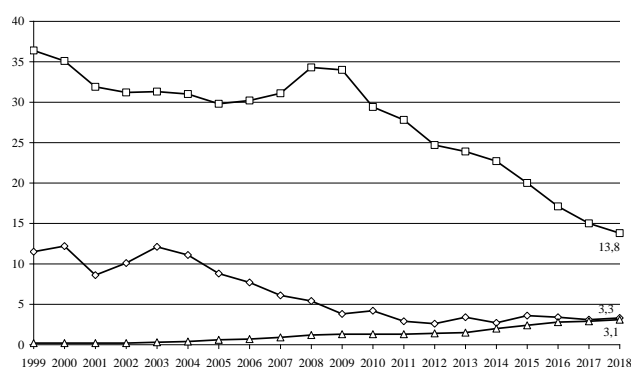
а) поголовье крупного рогатого скота, тыс. гол.



б) поголовье коров, тыс. гол.



в) производство молока, тыс. т



г) производство мяса КРС в убойном весе, тыс. т

◆ Сельскохозяйственные организации ▲ Крестьянские (фермерские) хозяйства ○ Хозяйства населения

Рисунок 2 – Поголовье крупного рогатого скота и производство продукции скотоводства в хозяйствах различных категорий Тамбовской области

Начиная с 2010 г. область смогла стабилизировать поголовье крупного рогатого скота в сельскохозяйственных организациях (с 2010 по 2019 гг. поголовье КРС выросло на 300 голов, а коров – на 2,1 тыс. гол.), сохраняя относительно высокие темпы роста поголовья КРС в крестьянских (фермерских) хозяйствах: в 2010-2019 г. поголовье крупного рогатого скота в них увеличилось почти в 2 раза, а коров – более чем в 2,3 раза. При этом необходимо отметить, что в абсолютном выражении прирост поголовья в фермерском секторе составил всего 8,9 и 5,0 тыс. гол. соответственно. За этот же период поголовье КРС в хозяйствах населения сократилось на 60, а коров – на 18,5 тыс. гол.

Региональная политика реализации небольшого количества проектов по строительству новых молочных комплексов и относительно крупных молочно-товарных ферм лишь в малой степени компенсирует отказ сельскохозяйствен-

ных организаций от развития скотоводства. По данным Всероссийских сельскохозяйственных переписей 2006 и 2016 г. количество сельскохозяйственных организаций Тамбовской области, развивающих скотоводство, за период с 2006 по 2016 гг. сократилось с 196 до 62. Такая же тенденция характерна и для сектора хозяйств населения (число хозяйств, содержащих КРС, сократилось с 50,7 до 22,3 тыс.).

В условиях низкой эффективности молочного и мясного скотоводства и их непривлекательности для крупных инвесторов в условиях недостаточной государственной поддержки отрасли (приоритет в сельском хозяйстве региона отдан развитию свиноводства, мясного птицеводства и переработке зерна) перспективы развития скотоводства связаны с созданием условий для наращивания поголовья крупного рогатого скота в фермерских хозяйствах и снижению темпов сокращения поголовья в хозяйствах населения.

В качестве ключевых проблем, ограничивающих возможности роста поголовья крупного рогатого скота в крестьянских (фермерских) хозяйства региона, можно выделить: высокий уровень инвестиционных затрат на строительство ферм, приобретение технологического оборудования и формирование основного стада; ограниченный объем государственной поддержки, направляемой на развитие скотоводства в крестьянских (фермерских) хозяйствах; отсутствие эффективной системы зооветеринарного обслуживания и системы инфраструктурного обеспечения; необходимость обязательного использования ФГИС «Меркурий», обеспечивающей обязательную электронную сертификацию продукции скотоводства; наличие определенного экономического давления со стороны крупных перерабатывающих предприятий при относительно высоком уровне локализации рынков молока и мяса крупного рогатого скота; более низкий уровень экономической эффективности скотоводства по сравнению с другими отраслями аграрного производства; низкий уровень продуктивности естественных кормовых угодий и др.

Для стабилизации поголовья крупного рогатого скота в хозяйствах населения необходимо решить проблемы, связанные с развитием кооперации, позволяющей в рамках локализованных территорий обеспечить устойчивый спрос на продукцию скотоводства, произведенную в товарноориентированных хозяйствах, оказание помощи в формировании кормовой базы, системы зооветеринарного, консультационного и инфраструктурного обслуживания, продвижение и внедрение технологических решений, повышающих уровень механизации трудовых процессов и др.

2.3. Результаты SWOT-анализ развития скотоводства в малых формах хозяйствования

Рассматривая развитие как процесс изменения экономических систем на относительно длительном временном горизонте, можно предположить, что оценка перспектив развития относится к задачам уровня стратегического управления. В качестве метода стратегического анализа развития скотоводства в малых формах хозяйствования предлагается использовать SWOT-анализ, результаты которого приведены в таблице 2.

Таблица 2 – Результаты SWOT-анализ развития скотоводства в малых формах хозяйствования

Сильные стороны малых форм:	Слабые стороны малых форм:
<p>относительно высокая устойчивость функционирования;</p> <p>совмещением в одном лице собственника и работника;</p> <p>высокий уровень мотивации к труду;</p> <p>возможностью минимизировать затраты на управление;</p> <p>готовность занимать ниши в производстве продукции, требующей больших затрат ручного труда.</p>	<p>суженные финансовые возможности;</p> <p>низкий уровень рыночного влияния;</p> <p>лимитированные возможности маневра ресурсами;</p> <p>неразвитость механизмов управления рисками;</p> <p>ограниченный доступ к кредитным ресурсам и средствам государственной поддержки;</p> <p>высокая зависимость от качества снабженческо-сбытовой инфраструктуры.</p>
Сильные стороны скотоводства:	Слабые стороны скотоводства:
<p>относится к отраслям, обеспечивающим концентрацию ресурсов и доходов;</p> <p>обеспечивает более высокий выход продукции на единицу вложенного труда по сравнению с другими отраслями;</p> <p>реализация молока и продуктов переработки обеспечивает регулярное поступление средств в течение года;</p> <p>в рационах кормления скота значительную долю могут занимать корма, получаемые с естественных кормовых угодий;</p> <p>рынок продукции скотоводства является ненасыщенным, что в значительной мере ослабляет конкуренцию со стороны крупных производителей;</p> <p>наблюдается устойчивый рост спроса на продукцию скотоводства «домашнего» качества и др.</p>	<p>длительный срок воспроизводства основного стада</p> <p>ограниченный доступ к высокопродуктивному скоту;</p> <p>низкое качество доступных естественных кормовых угодий;</p> <p>отсутствие качественной системы зооветеринарного обслуживания;</p> <p>высокий уровень затрат ручного труда и ограниченность средств малой механизации производственных процессов;</p> <p>существенные сезонные колебания цен на молоко;</p> <p>непрерывность производственного процесса, затрудняющая рационализацию труда и отдыха;</p> <p>короткий срок хранения произведенного молока и др.</p>
Возможности развития скотоводства в малых формах хозяйствования	Угрозы развитию скотоводства в малых формах хозяйствования
<p>пересмотр политики региональных властей по приоритетной поддержке крупнотоварных производств;</p> <p>увеличение государственной поддержки развития семенных ферм;</p> <p>увеличение государственной поддержки формирования материально-технической базы потребительских кооперативов;</p> <p>формирование инфраструктуры зооветеринарного обслуживания, технологического сопровождения, снабжения, информационной и правовой поддержки субъектов малого предпринимательства и др.</p>	<p>ухудшение демографической ситуации на селе;</p> <p>снижение предпринимательской активности сельского населения;</p> <p>ограничение инвестиционных возможностей субъектов малого агробизнеса по развитию материально-технической базы отрасли;</p> <p>снижение уровня государственной поддержки малых форм хозяйствования;</p> <p>рост рыночного давления со стороны крупных бизнес-структур;</p> <p>суженный потенциал развития кооперации и др.</p>

К сильным сторонам малых форм хозяйствования, порожденных их внутренней экономической сущностью, относится относительно высокая устойчивость, обусловленная способностью жертвовать личными доходами для обеспечения непрерывности производства, совмещением в одном лице собственника и работника, высоким уровнем мотивации к труду, возможностью минимизировать затраты на управление хозяйственной деятельностью, готовностью занимать ниши в производстве тех видов продукции, которые требуют больших затрат ручного труда. Для хозяйств населения дополнительные преимущества связаны с минимальным уровнем налогообложения. Сильные стороны скотоводства как отрасли аграрного производства для малых форм хозяйствования заключаются, во-первых, в том, что скотоводство относится к отраслям с высоким уровнем концентрации ресурсов и доходов, обеспечивает более высокий уровень выхода продукции в расчете на единицу вложенного труда по сравнению с другими отраслями, реализация молока и продуктов его переработки обеспечивает регулярное поступление денежных средств в течение года, в рационах кормления крупного рогатого скота значительную долю могут занимать корма, получаемые с естественных кормовых угодий, рынок продукции скотоводства является ненасыщенным, что в значительной мере ослабляет конкуренцию со стороны крупных производителей, наблюдается устойчивый спрос на продукцию «домашнего» качества и др.

В то же время малые формы хозяйствования имеют и слабые стороны, к числу которых можно отнести: суженные финансовые возможности; низкий уровень рыночного влияния; лимитированные возможности маневра ресурсами и неразвитость механизмов управления рисками; ограниченный доступ к кредитным ресурсам и средствам государственной поддержки; высокий уровень зависимости от качества снабженческо-сбытовой инфраструктуры и др. К слабым сторонам скотоводства, развиваемого малыми формами хозяйствования, относятся: длительный срок воспроизводства основного стада, ограниченный доступ к высокопродуктивному скоту, низкое качество доступных естественных кормовых угодий, отсутствие качественной системы зооветеринарного обслуживания, высокий уровень затрат ручного труда и ограниченность средств малой механизации производственных процессов, существенные сезонные колебания цен на молоко, непрерывность производственного процесса, затрудняющая рационализацию труда и отдыха работников, короткий срок хранения произведенного молока, влияющий на уровень локализации его рынка и др.

Основные возможности развития скотоводства в малых формах хозяйствования связаны с пересмотром политики региональных властей по приоритетной поддержке крупнотоварных производств, увеличению размеров государственной поддержки проектов развития скотоводства на семейных фермах, а также формирования материально-технической базы потребительских кооперативов по заготовке молока и мяса КРС, их переработке и ресурсному обеспечению кооперирующихся хозяйств, развивающих скотоводство. На базе таких кооперативов могут быть созданы центры зооветеринарного обслуживания, технико-технологического сопровождения, снабжения кормами, информационной и правовой поддержки субъектов малого предпринимательства.

Ключевые угрозы развитию скотоводства в малых формах хозяйствования связаны с ухудшением демографической ситуации на селе и снижением предпринимательской активности сельского населения, с ограничениями инвестиционных возможностей субъектов малого агробизнеса по развитию материально-технической базы скотоводства, снижением и без того критически низкого уровня государственной поддержки малых форм хозяйствования, ростом рыночного давления со стороны крупных бизнес-структур в условиях ухудшения качества конкурентной среды и суженном потенциале развития кооперации и др.

На основании SWOT-анализа и оценки развития скотоводства в малых формах хозяйствования Тамбовской области, можно сделать следующие выводы:

- в стратегии развития аграрного сектора региона скотоводство не относится к приоритетным отраслям, что существенно снижает инвестиционную привлекательность отрасли и обуславливает повышение роли малых форм хозяйствования в производстве продукции скотоводства;

- малые формы хозяйствования аграрного сектора региона обладают определенным потенциалом развития, который может быть реализован лишь в условиях их кооперации и наличия адекватной региональной политики по поддержке сектора малого агробизнеса как основного элемента сельской экономики;

- к числу основных направлений государственной поддержки скотоводства в малых формах хозяйствования должно стать формирование материально-технической базы кооперативов и соответствующей инфраструктуры малого агробизнеса, создание семейных ферм, стимулирование роста объемов производства товарной продукции скотоводства.

2.4. Кооперация как приоритетное направление развития скотоводства в малых формах хозяйствования Тамбовской области

Разнонаправленность развития секторов крестьянских (фермерских) хозяйств и хозяйств населения объективно обуславливает различия в целеполагании развития отрасли скотоводства в этих категориях хозяйствующих субъектов. Если для сектора крестьянских (фермерских) хозяйств цель развития скотоводства может быть связана с ускоренным ростом объемов производства молока и мяса, то для сектора хозяйств населения - со стабилизацией поголовья крупного рогатого скота. Различия в целеполагании определяют и различия в приоритетности направлений развития скотоводства в этих секторах.

Более высокий уровень концентрации производства в секторе крестьянских (фермерских) хозяйств и их ярко выраженный предпринимательский характер позволяют реализовывать на базе хозяйствующих субъектов данного типа проекты по созданию ферм с поголовьем 100 и более голов крупного рогатого скота, что определяет их привлекательность как объекта государственной поддержки. В регионах в программы поддержки развития скотоводства в малых формах хозяйствования входят как уже функционирующие фермерские хозяйства, так и начинающие фермеры, но количество таких проектов пока крайне мало, что существенно ограничивает возможности реализации потенциала крестьянских (фермерских) хозяйств по развитию отрасли, поскольку без государственной поддержки в условиях отсутствия необходимого объема инвестиционных ресурсов и длительных сроков окупаемости инвестиций в развитие скотоводства ни один хозяйствующий субъект не будет рассматривать данную отрасль в качестве приоритетов своего развития.

Определенным потенциалом развития обладает и часть товарно-ориентированных хозяйств населения, о чем свидетельствует рост концентрации поголовья крупного рогатого скота и доли хозяйств с поголовьем более 4 голов скота. По данным Всероссийских сельскохозяйственных переписей в Тамбовской области их доля в общем числе хозяйств, содержащих крупный рогатый скот, выросла с 33,3% в 2006 г. до 41,4% в 2016 г. Исследования показали, что наиболее эффективным инструментом решения проблем, ограничивающих возможности роста объемов товарной продукции скотоводства в условиях падения общего объема производства в хозяйствах населения, является развитие их кооперации. Основные характеристики кооперации как формы взаимодействия малых форм хозяйствования представлены на рисунке 3.

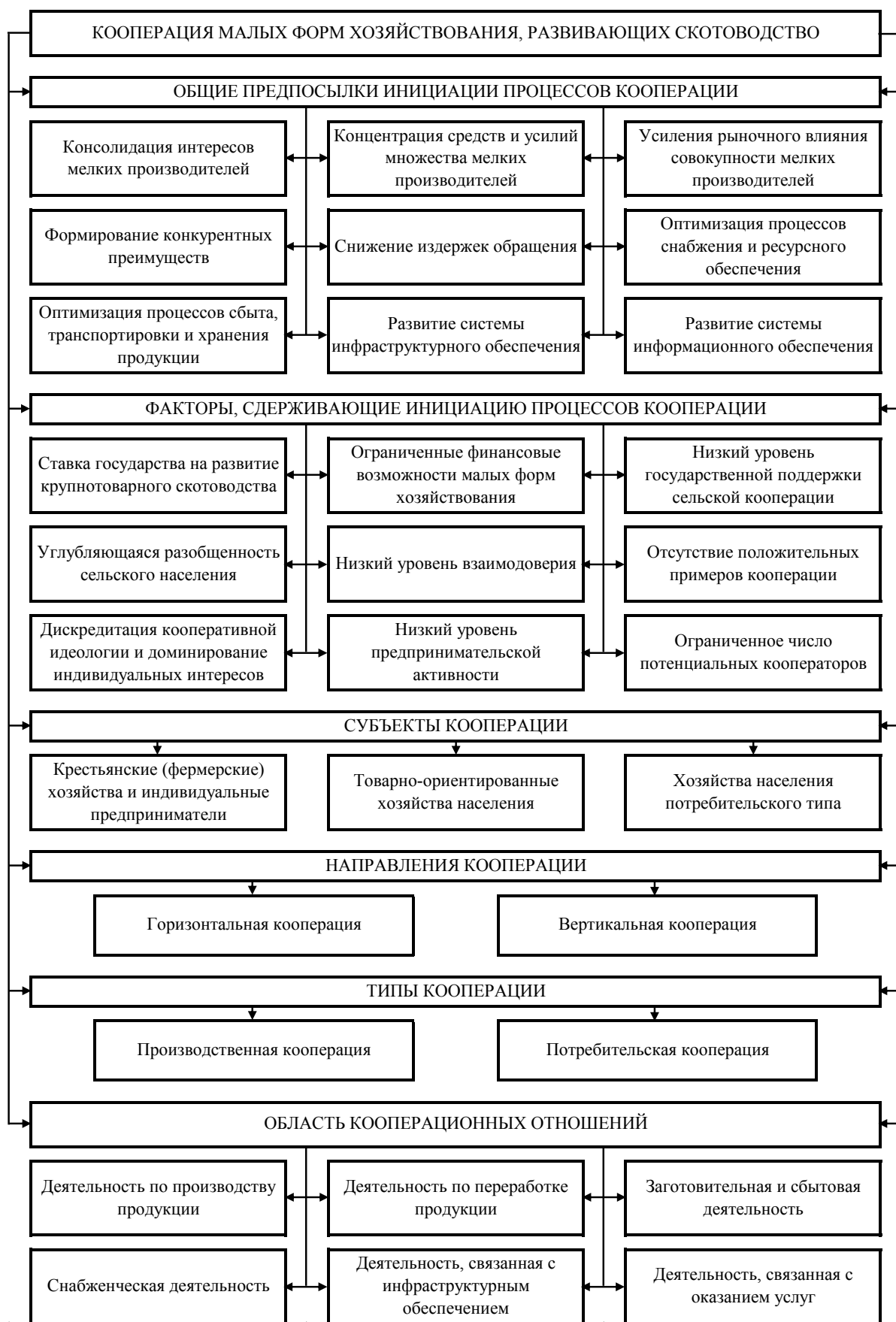


Рисунок 3 – Основные характеристики кооперации как формы взаимодействия малых форм хозяйствования

В качестве объективных предпосылок инициации процессов кооперации малых форм хозяйствования, развивающих скотоводство, можно выделить возможности хозяйствующих субъектов по консолидации интересов мелких производителей, концентрации их средств и усилий, усилению рыночного влияния, формированию конкурентных преимуществ, снижению издержек обращения, оптимизации процессов снабжения и ресурсного обеспечения, сбыта, транспортировки и хранения продукции, развития систем инфраструктурного и информационного обеспечения.

К числу факторов, сдерживающих процессы инициации процессов кооперации относятся: ставка государства на развитие крупнотоварного скотоводства, ограниченные финансовые возможности малых форм хозяйствования, низкий уровень государственной поддержки сельской кооперации, углубляющаяся разобщенность сельского населения, низкий уровень взаимодоверия, отсутствие положительных примеров кооперации, дискредитация кооперативной идеологии и доминирование индивидуальных интересов, низкий уровень предпринимательской активности сельского населения, ограниченное число потенциальных кооператоров и др.

В качестве субъектов кооперации необходимо рассматривать крестьянские (фермерские) хозяйства, индивидуальных предпринимателей, товарно-ориентированные хозяйства населения и хозяйства населения потребительского типа. Традиционно принято различать горизонтальную и вертикальную кооперацию: в рамках горизонтальной кооперации реализуется кооперационное взаимодействие субъектов одного уровня, в рамках вертикальной кооперации – взаимодействие с субъектами различных уровней и формирование кооперативной системы общества. В соответствии с действующим законодательством выделяется два основных типа сельской кооперации: производственная и потребительская.

Область кооперационных отношений определяется их предметом, то есть видом деятельности, в рамках которой устанавливаются кооперативные взаимодействия. Для хозяйств, развивающих скотоводство, кооперационные отношения возникают по поводу производства продукции, ее переработки, заготовке и сбыту, снабжению, инфраструктурному обеспечению и оказанию различного рода услуг.

В современных условиях формирование материально-технической базы кооперативов и системы их инфраструктурного обеспечения невозможно без активного участия государства и пересмотра его политики в области организации занятости и самозанятости сельского населения.

2.5. Прогнозные параметры развития скотоводства в крестьянских (фермерских) хозяйствах и хозяйствах населения Тамбовской области

Оценка развития скотоводства в Тамбовской области позволяет сделать вывод о том, именно малые формы хозяйствования не только сохраняют доминирующую роль в производстве продукции скотоводства, но даже усиливают ее. В регионе имеется положительный опыт кооперации производителей молока. Первые кооперативы, ориентированные на обслуживание малых форм хозяйствования, развивающих скотоводство, были созданы в 2010-2011 гг. В 2018 г. закупки молока в Тамбовской области производили десять кооперативов, пять из которых осуществляли его переработку.

Максимального охвата малых форм хозяйствования достиг СССПК «Успех» Бондарского района: в 2018 г. он закупил у хозяйств населения 76,4% произведенного молока, по крестьянским (фермерским) хозяйствам аналогичный показатель составил 31,4%. Всего в малых формах хозяйствования в 2018 г. данный кооператив закупил и переработал 3,4 тыс. т молока. Вторую позицию в регионе по объемам закупки молока у малых форм хозяйствования заняли кооперативы Никифоровского района (1,7 тыс. т, из которых 975,4 т были закуплены у хозяйств населения (23,6% от объемов молока, произведенного в хозяйствах данной категории), а 758,6 т – у крестьянских (фермерских) хозяйств (39,5% от произведенного молока). При этом из трех кооперативов района производственные мощности по переработке молока (2,5 т в смену) были только у СССПК «Эдельвейс», что позволило переработать лишь 53,6% молока, закупленного в малых формах хозяйствования Никифоровского района.

Прогнозная оценка эффективности развития переработки молока кооперативами Никифоровского района проводилась по двум вариантам. В рамках первого варианта изучались возможности переработки всего объема молока, закупаемого у малых форм хозяйствования всеми тремя кооперативами, а в рамках второго варианта оценивалась эффективность увеличения объемов переработки молока при доведении объемов его закупки у крестьянских (фермерских) хозяйств до 45% от объемов производства и у хозяйств населения – до 40%. При реализации первого варианта члены кооператива смогут получить доход в размере 33,75 руб. в расчете на 1 кг сданного молока (в 2018 г. данный показатель находился на уровне 27,87 руб. при среднеобластной цене 1 кг молока 21,70 руб.). В случае выхода на параметры второго варианта объем выручки кооперативов Никифоровского района Тамбовской области может достичь 105,1 млн руб., а доход на 1 кг сданного молока – 33,86 руб. (таблица 3).

Таблица 3 – Эффективность функционирования кооперативов по заготовке молока в Никифоровском районе Тамбовской области и его переработке

Показатели	2018 г.	Прогноз	
		1 вариант	2 вариант
Объем производства молока в МФХ всего, т	6 096,9	6 096,9	6 167,1
в т.ч. в крестьянских (фермерских) хозяйствах	1 962,9	1 962,9	2 198,4
в хозяйствах населения	4 134,0	4 134,0	3 968,6
Объем закупки молока кооперативами всего	1 734,0	1 734,0	2 576,8
в т.ч. в крестьянских (фермерских) хозяйствах	758,6	758,6	989,3
в хозяйствах населения	975,4	975,4	1 587,5
Переработка молока	926,1	1 734,0	2 576,8
Выручка от реализации, всего	55 296,0	70 721,0	105 093,0
в т.ч. непереработанного молока	17 526,0	0,0	0,0
молочных продуктов	37 770,0	70 721,0	105 093,0
Затраты на переработку 1 т молока, тыс. руб.	6,12	6,07	5,88
Затраты на заготовку 1 т молока, тыс. руб.	0,75	0,96	1,04
Затраты на заготовку и переработку молока, тыс. руб.	6 962,3	12 190,0	17 831,2
Доход на 1 кг сданного молока, руб.	27,87	33,75	33,86
Средняя закупочная цена 1 кг молока по области, руб.	21,70	21,70	21,70

Но если для производителей молока кооперативная модель развития оказалась довольно привлекательной, то кооперация производителей мяса крупного рогатого скота, несмотря на все усилия региональных властей, широкого распространения не получила, как в силу небольших объемов производства данных видов продукции, так и отсутствия реальных возможностей развития специализированного мясного скотоводства в малых формах хозяйствования. Ситуация на рынке мяса крупного рогатого скота стала существенно меняться в связи с ростом спроса на так называемое «домашнее» и «фермерское» мясо. Уловив изменения конъюнктуры рынка, представители торговой сети «Ашан» в Тамбовской области выступили инициатором формирования кластерной модели интеграции малых форм хозяйствования, производящих мясо скота и птицы, производственных и обслуживающих кооперативов, специализированной бойни и объектов инфраструктуры, а также организаций торговли. За счет оптимизации схемы перераспределения прибыли закупочная цена крупного рогатого скота на убой в живом весе превысит среднюю цену по области более чем на 35%, что существенно повышает интерес малых форм хозяйствования к участию в данном формировании кластерного типа.

Прогноз изменения поголовья крупного рогатого скота в крестьянских (фермерских) хозяйствах и хозяйствах населения региона обосновывался с помощью метода экспоненциального сглаживания с демпфированным трендом по инерционному и базовому сценариям (инерционный сценарий предполагает сохранение набранной инерции развития, в рамках базового сценария определяются возможности развития скотоводства с учетом их господдержки, предусмотренной стратегией развития региона). По инерционному варианту рост по-

головья КРС в крестьянских (фермерских) хозяйствах региона по отношению к 2018 г. составит 5,1%, по базовому варианту – 25,3%. С учетом прогнозируемых изменений структуры стада и продуктивности годовые объемы производства молока в малых формах хозяйствования по инерционному варианту к 2025 г. могут составить 96,1 тыс. т, по базовому сценарию – 117,4 тыс. т. По мясу КРС на убой в живом весе объемы производства по исследуемым сценариям будут находиться на уровне 12,9 и 15,2 тыс. т соответственно. По базовому сценарию предусматривается довести долю молока, закупаемого кооперативами для дальнейшей переработки, до 15% от производимого крестьянскими (фермерскими) хозяйствами и хозяйствами населения Тамбовской области (в 2018 г. она составляла 10,3% и 5,8% соответственно) (таблица 4).

Таблица 4 - Прогнозные изменения производства продукции скотоводства в малых формах хозяйствования Тамбовской области, тыс. т

Показатели	В среднем за год в 2016-2018 гг.	2018 г.	Прогноз на 2025 г.	
			Инерционный сценарий	Базовый сценарий
Крестьянские (фермерские) хозяйства				
Молоко	28,7	29,1	32,8	41,8
КРС на убой в живом весе	2,9	3,1	3,3	4,0
Хозяйства населения				
Молоко	100,0	92,8	63,3	75,6
КРС на убой в живом весе	15,3	13,8	9,6	11,2
Хозяйства всех категорий				
Молоко	197,0	195,8	172,2	199,6
КРС на убой в живом весе	21,5	20,2	16,2	18,9
Доля малых форм хозяйствования в областном объеме производства, %				
Молоко	65,4	62,3	55,8	58,8
КРС на убой в живом весе	84,8	83,7	79,4	80,2

Для обеспечения переработки 17,6 тыс. т молока в год (в настоящее время перерабатывается 8,4 тыс. т в год) потребуется дополнительно около 47 млн руб. инвестиций, при этом после выхода на проектную мощность доход, отражающий превышение выручки от реализации за вычетом затрат на заготовку молока и его переработку в расчете на 1 кг молока над среднеобластной ценой реализации молока базисной жирности, составит 12,16 руб. Если с каждого килограмма направлять 2,50 руб. на компенсацию инвестиционных затрат, то срок окупаемости данного инвестиционного проекта составит 2,1 года.

Кооперация является эффективным инструментом повышения экономического интереса малых форм хозяйствования к развитию скотоводства и позволяет не только в определенной мере решить проблему необходимости наращивания объемов производства молока и мяса крупного рогатого скота, но и существенно поднять уровень доходов сельского населения и повысить устойчивость развития сельских территорий.

3. Работы, в которых опубликованы основные результаты диссертации

Публикации в рецензируемых научных изданиях

1. Бабкина Е.С. Проблемы и перспективы развития малых форм хозяйствования в животноводстве / Е.С. Бабкина // Вестник Мичуринского государственного аграрного университета. – 2014. - № 3. – С. 94-95. (0,2 п.л.)
2. Бабкина Е.С. Исторические аспекты малых форм хозяйствования в сельском хозяйстве России / Е.С. Бабкина // Вестник Мичуринского государственного аграрного университета. – 2014. - № 5. – С. 84-86. (0,3 п.л.)
3. Бабкина Е.С. Классификация малых форм хозяйствования в животноводстве / Е.С. Бабкина, А.Н. Квочкин // Вестник Мичуринского государственного аграрного университета. – 2016. - № 1. – С. 147-151. (0,5/0,3 п.л.)
4. Бабкина Е.С. Развитие и государственная поддержка крестьянских (фермерских) хозяйств в Тамбовской области / Е.С. Бабкина // Аграрный научный журнал. – 2018. - № 3. – С. 63-67 (0,8 п.л.)

Статьи в сборниках и других научных изданиях

5. Квочкин А.Н. Развитие и государственная поддержка крестьянских (фермерских) хозяйств в Тамбовской области / А.Н. Квочкин, В.И. Квочкина, Е.С. Бабкина // Тамбов на карте генеральной: социально-экономический, социокультурный, образовательный, духовно-нравственный аспекты развития региона: сб. матер. Всеросс. науч. конф. – Мичуринск: МичГАУ, 2016. – С. 29-33. (0,5/0,2 п.л.)
6. Бабкина Е.С. Перспективы развития малых форм хозяйствования в животноводстве / Е.С. Бабкина // Продовольственная безопасность в условиях международных санкций: сб. науч. трудов. Мичуринск: МичГАУ, 2017. – С. 211-214 (0,2 п.л.)
7. Бабкина, Е.С. Оценка устойчивости функционирования малых форм хозяйствования / Е.С. Бабкина // Вестник Курганской ГСХА. – 2018. – №1 (25). – С. 3-6 (0,4 п.л.)
8. Квочкин А.Н. Государственная поддержка молочной отрасли / А.Н. Квочкин, В.И. Квочкина, И.А. Квочкин, Е.С. Бабкина // Пути реализации федеральной научно-технической программы развития сельского хозяйства на 2017-2025 годы: матер. Междунар. науч.-практ. конф. – Курган: Курганская ГСХА, 2018. – С. 113-116 (0,3/0,1 п.л.)
9. Квочкин А.Н. Формы государственной поддержки молочной отрасли / А.Н. Квочкин, В.И. Квочкина, И.А. Квочкин, Е.С. Бабкина // Актуальные вопросы экономики и агробизнеса: матер. IX междунар. науч.-практ. конф. – Брянск: Брянский ГАУ, 2018. – С. 185-190 (0,3/0,1 п.л.)
10. Бабкина, Е.С. К вопросу о развитии малых форм хозяйствования в животноводстве / Е.С. Бабкина // Современные аспекты развития АПК: труды Всеросс. совета молод. уч. и спец. аграр. образоват. и науч. учрежд. – М.: ФГБНУ «Росинформагротех», 2019. – С. 167-170 (0,2 п.л.)

Подписано в печать 18.12.2019 г. Формат 60x80¹/₁₆. Бумага кн.-журн.
П.л. 1,0. Гарнитура Таймс. Тираж 100 экз. Заказ № _____
Типография ФГБОУ ВО Воронежский ГАУ. 394087, Воронеж, ул. Мичурина, 1