

*На правах рукописи*



**ЛАРШИНА ТАТЬЯНА ЛЬВОВНА**

**ВОСПРОИЗВОДСТВО ОСНОВНЫХ СРЕДСТВ В  
СЕЛЬСКОХОЗЯЙСТВЕННЫХ ПРЕДПРИЯТИЯХ**

Специальность 08.00.05 – экономика и управление народным хозяйством  
(экономика, организация и управление предприятиями, отраслями,  
комплексами – АПК и сельское хозяйство)

**АВТОРЕФЕРАТ**

диссертации на соискание ученой степени  
кандидата экономических наук

Воронеж - 2018

Диссертационная работа выполнена в федеральном государственном бюджетном образовательном учреждении высшего образования «Мичуринский государственный аграрный университет».

Научный руководитель – доктор экономических наук, профессор,  
**Минаков Иван Алексеевич.**

Официальные оппоненты: **Проняева Людмила Ивановна**, доктор экономических наук, профессор, федеральное государственное бюджетное образовательное учреждение высшего образования «Российская академия народного хозяйства и государственной службы при Президенте РФ», Среднерусский институт управления (Орловский филиал), заведующий кафедрой менеджмента и государственного управления;

**Полухин Андрей Александрович**, доктор экономических наук, доцент, федеральное государственное бюджетное научное учреждение «Всероссийский научно-исследовательский институт экономики сельского хозяйства», заведующий отделом экономических проблем материально-технической базы в АПК.

Ведущая организация: **Федеральное государственное бюджетное образовательное учреждение высшего образования «Ставропольский государственный аграрный университет».**

Защита диссертации состоится «29» марта 2018 года в 12.00 часов на заседании диссертационного совета Д 220.010.02, созданного на базе ФГБОУ ВО «Воронежский государственный аграрный университет имени императора Петра I», по адресу: 394087, г. Воронеж, ул. Мичурина, д. 1, ФГБОУ ВО Воронежский ГАУ, ауд. 138.

С диссертацией можно ознакомиться в библиотеке ФГБОУ ВО Воронежский ГАУ и на сайте ВГАУ – <http://ds.vsau.ru>, с авторефератом – в библиотеке ФГБОУ ВО Воронежский ГАУ и на сайтах: ВАК Министерства образования и науки РФ – <http://vak.ed/gov.ru> и ВГАУ – <http://ds.vsau.ru>.

Автореферат разослан 26 января 2018 г.

Ученый секретарь

диссертационного совета



Агибалов Александр Владимирович

## Общая характеристика работы

**Актуальность темы исследования.** На современном этапе обеспеченность населения продовольствием и сырьем перерабатывающей промышленности во многом определяется уровнем развития сельскохозяйственного производства, который зависит от степени оснащенности его средствами производства, их состояния, продолжительности и эффективности использования, интенсивности воспроизводства. Важнейшие функции основных средств заключаются в повышении эффективности живого труда, улучшении использования всех производственных ресурсов, вовлекаемых в процесс производства продукции, в росте производительности труда, снижении себестоимости продукции.

Воспроизводство основных средств в сельском хозяйстве сегодня обусловлено не только спецификой отрасли, стоимостной и натурально-вещественной составляющей основных средств, но и экономической ситуацией, сдерживающей технико-технологическое обновление сельскохозяйственного производства. Предпринимаемые государством меры в области воспроизводства основных средств в сельском хозяйстве в форме льготирования кредитов, лизинга, субсидий, в основном, направлены на поддержку корпоративных структур в АПК, оставляя в стороне решение проблем обновления материально-технической базы средних и малых форм хозяйствования, в том числе крестьянских (фермерских) хозяйств и индивидуальных предпринимателей.

Ключевыми вопросами воспроизводства основных средств в сельскохозяйственных предприятиях в современных условиях хозяйствования являются научно-обоснованная оценка уровня, условий и источников простого и расширенного воспроизводства основных средств, совершенствование способов и механизма их обновления. В связи с этим комплексное исследование вопросов пополнения и рационального использования основных средств сельскохозяйственного назначения будет способствовать устойчивому эффективному развитию сельскохозяйственных предприятий.

**Степень разработанности проблемы.** Фундаментальный вклад в исследование сущности воспроизводственного процесса внесли такие ученые, как Ф. Кенэ, К. Маркс, Д. Рикардо, В. Петти, Р.Г. Абакумов, Ю.И. Любимцев, Д.В. Розов и др.

Теоретические основы изучения проблем основных фондов рассматривали в своих работах Д.А. Баранов, В.К. Булгаков, Ю.А. Журавский, С.И. Келеметова, Е.О. Князева, С.К. Коркин, Е.П. Панкратов и др.

Отраслевой и региональный аспекты воспроизводства основных фондов в агропромышленном комплексе исследовались А.М. Аблеевой, Н.Н. Балашовой, Н.Г. Барышниковым, В.В. Бутыниным, В.А. Грубым, М.К. Купцовой, Н.И. Лукашевым, И.А. Минаковым, О.А. Наконечной, С.А. Огарковым, Н.А. Середой, Ж.А. Телегиной и др.

Характерные особенности воспроизводства в сельском хозяйстве нашли отражение в трудах Н.Д. Аварского, В.И. Драгайцева, И.Б. Загайтова,

Ю.А. Звягинцевой, А.П. Зинченко, С.Ю. Ильина, И. А. Романенко, А.З. Рысьмятова и др.

Вопросам воспроизводства основных фондов на уровне предприятия посвятили свои работы Г.В. Беспехотный, Е.М. Дусаева, Е.А. Егоров, С.М. Ерохин, Л.Ф. Кормаков, Л.В. Попова, Л.И. Проняева, К.И. Старостина, К.С. Терновых и др.

Проблемы эффективности воспроизводства основных средств и способы их обновления раскрыты в трудах отечественных ученых: В.Л. Грачева, А.В. Дозорова, С.И. Кованова, М.В. Лысенко, А.Р. Ордуханова, А.А. Полухина, В.Г. Сазонова, В.А. Свободина, А.В. Улезько, В.Г. Широбокова, М.Х. Шогеновой и др.

Несмотря на большой объем таких исследований, по-прежнему остаются недостаточно исследованными вопросы определения видов воспроизводства, оценки его уровня и эффективности, обоснования приоритетных направлений воспроизводства основных средств в сельскохозяйственных предприятиях, систематизации организационно-экономических и других мероприятий в целях повышения эффективности их воспроизводства, что и предопределило актуальность темы, цель и задачи диссертационной работы.

**Цель и задачи исследования.** Целью диссертационного исследования является обоснование теоретико-методических положений, а также практических рекомендаций по совершенствованию воспроизводства основных средств в сельскохозяйственных предприятиях.

Для достижения цели потребовались постановка и решение следующих задач:

- изучить экономическую сущность и содержание категории «воспроизводство основных средств»;
- выявить особенности воспроизводства основных средств в сельскохозяйственных предприятиях;
- дать характеристику условиям воспроизводства основных средств в сельскохозяйственных предприятиях Тамбовской области;
- провести оценку эффективности воспроизводства основных средств в сельскохозяйственных предприятиях региона;
- обосновать приоритетные направления совершенствования воспроизводства основных средств в сельскохозяйственных предприятиях;
- разработать организационно-экономический механизм эффективного воспроизводства основных средств.

**Предмет и объект исследования.** Предметом исследования является система организационно-экономических отношений в процессе воспроизводства основных средств в сельскохозяйственных предприятиях.

Предметная область исследования находится в рамках специальности 08.00.05 - Экономика и управление народным хозяйством 1.2. Экономика, организация и управление организациями, отраслями и комплексами - АПК и сельское хозяйство, а содержание диссертации соответствует пункту 1.2.33. Особенности воспроизводственного процесса в сельском хозяйстве, в том числе воспроизводства основных фондов, земельных и трудовых ресурсов,

инвестиционной деятельности, финансирования и кредитования паспорта специальностей ВАК Министерства образования и науки РФ.

Объектом исследования являются сельскохозяйственные предприятия Тамбовской области.

**Теоретическая, методологическая и информационно-эмпирическая база исследования.** Теоретической основой диссертационного исследования послужили работы российских и зарубежных ученых по проблемам воспроизводства основных средств, законодательные и нормативно-правовые акты Российской Федерации в данной области, публикации в научных изданиях и периодической печати, материалы научных конференций, информационные ресурсы сети Интернет.

В диссертационной работе использовались абстрактно-логический, монографический, системный, экономико-математический, экономико-статистический и другие методы экономических исследований.

Информационно-эмпирической базой исследования послужили материалы Федеральной службы государственной статистики Российской Федерации и ее территориального органа по Тамбовской области, Министерства сельского хозяйства России, материалы годовых отчетов сельскохозяйственных предприятий Тамбовской области, справочная литература, материалы и результаты, полученные автором при исследовании воспроизводства основных средств сельскохозяйственных предприятий.

**Положения диссертации, выносимые на защиту.** В работе защищаются следующие научные результаты, полученные автором:

- выявленные особенности воспроизводства основных средств в сельскохозяйственных предприятиях;
- организационно-экономические условия воспроизводства основных средств в сельскохозяйственных предприятиях;
- оценка эффективности воспроизводства основных средств в сельскохозяйственных предприятиях Тамбовской области;
- приоритетные направления совершенствования воспроизводства основных средств;
- организационно-экономический механизм эффективного воспроизводства основных средств.

**Научная новизна диссертационного исследования** состоит в обосновании теоретико-методических положений и разработке практических рекомендаций по совершенствованию воспроизводства основных средств в сельскохозяйственных предприятиях.

Основные результаты, определяющие новизну диссертации, состоят в следующем:

- выявлены особенности воспроизводства основных средств в сельском хозяйстве, основными из которых являются: наличие в составе основных средств живых организмов (многолетних насаждений, рабочего и продуктивного скота); иммобильность ресурсов; длительность оборота основного капитала; высокая доля промежуточного продукта в продукции, которая используется в качестве предмета труда, не участвуя в стадии обмена; вероят-

ностный характер сельскохозяйственного производства; повышенные риски; нелинейный характер отдачи от вложений в основные средства;

- определены факторы, влияющие на воспроизводство основных средств в сельском хозяйстве: наличие гарантированного спроса на сельскохозяйственную продукцию; сформировавшийся рынок средств производства, специфика состава основных средств, диспаритет цен на сельскохозяйственную и промышленную продукцию, стратегия развития предприятия и эффективность его деятельности, наличие и доступность источников воспроизводства;

- выявлены тенденции воспроизводства основных средств в сельскохозяйственных предприятиях Тамбовской области: темпы прироста стоимости основных средств в сельском хозяйстве выше темпов прироста их стоимости в целом по экономике области и других отраслей производственной сферы; инвестиции в основные средства сельского хозяйства опережают динамику роста валового регионального продукта и стоимости основных средств; сокращение в натуральном выражении машин и оборудования, площади многолетних насаждений, поголовья продуктивного скота; снижение в отдельные годы фондоотдачи, вследствие интенсивного роста стоимости основных средств; переход от простого к расширенному виду воспроизводства основных средств; увеличение доли собственных инвестиционных ресурсов, при уменьшении в них доли прибыли, увеличение объемов государственной поддержки;

- обоснованы приоритетные направления по совершенствованию воспроизводства основных средств: рациональное формирование источников финансирования, индексирование амортизации, создание на предприятии инвестиционного резерва, развитие лизинга, совершенствование форм и инструментов государственной поддержки;

- разработан и предложен организационно-экономический механизм эффективного воспроизводства основных средств, который в отличие от ранее известных включает: методы определения вида и типа воспроизводства основных средств, а также его уровень в конкретном сельскохозяйственном предприятии относительно других в регионе; возможные сценарии финансирования воспроизводства основных средств исходя из вида воспроизводства; экономические рычаги и инструменты; совершенствование нормативного, правового и информационного обеспечения управления процессом воспроизводства.

**Теоретическая и практическая значимость результатов исследования.** Теоретическое значение состоит в уточнении сущности и содержания категории «воспроизводство основных средств», в выявлении особенностей воспроизводства основных средств в сельском хозяйстве, в обосновании основных направлений его совершенствования, в разработке организационно-экономического механизма эффективного воспроизводства основных средств.

Практическая значимость заключается в том, что результаты исследований могут быть использованы руководителями и специалистами сельско-

хозяйственных предприятий, районных и областных органов управления сельского хозяйства при совершенствовании организации воспроизводства основных средств сельскохозяйственных предприятий.

Предложенные в диссертационной работе методические разработки могут быть использованы в учебном процессе в преподавании дисциплин «Экономика предприятий (организаций)», «Экономика отраслей АПК», «Экономика фирмы».

**Апробация и реализация результатов исследования.** Основные положения и результаты диссертационной работы докладывались и получили одобрение на научно-практических конференциях и семинарах различного уровня, Всероссийском конкурсе на лучшую научную работу среди студентов, аспирантов и молодых ученых высших учебных заведений Министерства сельского хозяйства России.

Основное содержание диссертации и результаты научных исследований изложены в 18 работах общим объемом 7,81 п. л. (из них авторских – 7,0 п. л.), в т.ч. 4 - в рецензируемых научных изданиях.

**Объем и логическая структура диссертации.** Работа изложена на 193 страницах компьютерного текста, содержит 32 таблицы, 22 рисунка, 7 приложений, список литературы, включающий 183 наименования.

Диссертация имеет следующую логическую структуру:

Введение

1 Теоретические положения воспроизводства основных средств в сельскохозяйственных предприятиях

1.1 Экономическая сущность и содержание процесса воспроизводства основных средств

1.2 Особенности производственного процесса основных средств в сельском хозяйстве

2 Состояние и тенденции воспроизводства основных средств в сельскохозяйственных предприятиях

2.1 Организационно-экономические условия воспроизводства основных средств

2.2 Оценка эффективности воспроизводства основных средств

3 Совершенствование воспроизводства основных средств в сельскохозяйственных предприятиях

3.1 Приоритетные направления совершенствования воспроизводства основных средств

3.2 Формирование организационно-экономического механизма эффективного воспроизводства основных средств

Заключение

Список литературы

Приложения

## **2 Основные научные положения и результаты, обоснованные в диссертации и выносимые на защиту**

### *2.1 Выявленные особенности воспроизводства основных средств в сельскохозяйственных предприятиях*

Существенное влияние на процесс воспроизводства основных средств оказывают характерные особенности сельского хозяйства как отрасли: использование земли как главного средства производства; производственная структура аграрного сектора; иммобильность ресурсов в сельском хозяйстве; наличие в составе основных средств живых организмов (многолетних насаждений, рабочего и продуктивного скота); длительность оборота основного капитала; высокая доля промежуточного продукта в продукции, которая используется в качестве предмета труда, не участвуя в стадии обмена; вероятностный характер сельскохозяйственного производства; ограниченные возможности диверсификации его продукции; неэластичность спроса на большинство видов продукции; повышенные риски; нелинейный характер отдачи от вложений в основные средства и др.

Многие из перечисленных особенностей сельского хозяйства обусловлены действием биологических факторов, характерных для живых организмов. На их использовании базируется технологический процесс в сельском хозяйстве.

В диссертационной работе определены факторы, влияющие на воспроизводство основных средств в сельском хозяйстве: наличие гарантированного спроса на сельскохозяйственную продукцию, состояние рынка средств производства, специфика состава основных средств, диспаритет цен на сельскохозяйственную и промышленную продукцию, стратегия развития предприятия и эффективность его деятельности, наличие и доступность источников воспроизводства.

Выявленные факторы, влияющие на организацию и эффективность воспроизводства основных средств сельскохозяйственных предприятий, систематизированные по объективному и субъективному признакам, представлены на рисунке 1.

Большое влияние на структуру и другие характеристики основных средств оказывают природно-климатические условия, специфичные производственные процессы, техника и технологии, которые применяются в сельском хозяйстве.



Факторы	
Объективные (независимые)	Субъективные (зависимые)
производственная структура АПК; наличие больших производственных рисков; природно-климатические условия; состояние рынка основных средств; наличие на рынке большого числа продавцов; удорожание основных средств; наличие числа производителей и продавцов основных средств; количество фирм-лизингодателей; государственное регулирование воспроизводственного процесса; научно-технический прогресс; наличие и качество сервиса; специфика состава основных средств; использование земли как средства производства; ограниченность диверсификации производства; затраты на ремонт и обслуживание основных средств; гарантированный спрос на сельскохозяйственную продукцию; неразвитый рынок земли; диспаритет цен на сельскохозяйственную и промышленную продукцию; инфляция	структура вложений в основные средства; доступность методов воспроизводства; наличие и доступность источников воспроизводства; структура основных средств; загрузка основных средств в производственном процессе; эффективность системы управления рисками; срок эксплуатации; состояние и использование основных средств; размер затрат на содержание и обслуживание объектов основных средств; технология производства; форма собственности предприятия; цель предприятия; эффективность деятельности предприятия; размер накопленной амортизации; уровень квалификации персонала и его оснащенность основными средствами;

Рисунок 1- Факторы, влияющие на организацию и эффективность процесса воспроизводства основных средств сельскохозяйственных предприятий

Процесс воспроизводства основных средств в сельскохозяйственных предприятиях осуществляется в соответствии с целью предприятия. Он может быть по виду - простым, расширенным, суженным, по типу - экстенсивным или интенсивным, и иметь различные формы - реновацию, замену, приобретение и/или новое строительство, реконструкцию, техническое перевооружение, модернизацию, ремонт.

## *2.2 Организационно-экономические условия воспроизводства основных средств в сельскохозяйственных предприятиях*

Анализ состояния аграрного производства в Тамбовской области позволил определить, что современные организационно-экономические условия, в которых функционируют сельскохозяйственные предприятия и осуществляется воспроизводство основных средств (финансовое состояние, условия кредитования, лизинга, государственной поддержки, инвестиций, инфляции, диспаритет цен), характеризуются необходимостью их дальнейшего улучшения для расширения возможностей осуществления воспроизводства на инновационной основе. При этом отсутствует действенный экономический механизм эффективного воспроизводства основных средств.

В процессе исследования экономических условий воспроизводства основных средств установлено, что за последнее десятилетие в Тамбовской области был обеспечен существенный рост производства сельскохозяйственной продукции. Ключевыми факторами достигнутого являются применение

в производстве прогрессивных ресурсосберегающих технологий и использование современной высокопроизводительной техники. Решение проблем с импортозамещением способствовало реализации в области крупных инвестиционных проектов, которые количественно увеличили и качественно улучшили основные средства сельского хозяйства Тамбовской области.

В анализируемом периоде в целом сельскохозяйственное производство Тамбовской области было прибыльным. Прибыль до налогообложения по всей деятельности, включая бюджетные субсидии, увеличилась в 12,4 раза, при этом бюджетные субсидии, которые относятся на результаты финансово-хозяйственной деятельности, возросли в 1,8 раза (табл.1).

Таблица 1 – Экономические условия воспроизводства основных средств в сельскохозяйственных предприятиях Тамбовской области

Показатели	Годы						
	2010	2011	2012	2013	2014	2015	2016
Число предприятий – всего, ед.	361	336	318	311	287	275	273
Число прибыльных предприятий, ед.	273	282	268	266	267	262	256
то же в %	75,6	83,9	84,3	85,5	93,0	95,3	93,8
Прибыль до налогообложения (включая субсидии), млн руб.	1325	1384	2499	2039	14228	21687	16403
То же в расчете на 1 предприятие, млн руб.	3,7	4,1	8,0	6,5	49,7	78,9	60,1
Бюджетные субсидии, относимые на результаты финансово-хозяйственной деятельности, млн руб.	1540	1472	1790	2825	3987	3729	2721
Уровень рентабельности с учетом субсидий из бюджетов, %	10,9	8,4	9,5	5,9	36,4	48,8	24,4
Уровень рентабельности без субсидий из бюджетов, %	-1,8	-0,5	2,7	-2,3	26,2	40,4	20,2
Уровень рентабельности продукции сельского хозяйства, %	26,2	22,8	25,1	16,7	48,1	52,1	39,1
Коэффициент автономии	0,36	0,28	0,29	0,32	0,41	0,51	0,54
Коэффициент финансовой устойчивости	0,71	0,77	0,75	0,73	0,78	0,81	0,82
Кредиторская задолженность всего, млн руб.	23367,9	41188,8	52333,2	56534,8	55121,0	51153,4	60060,0
в т.ч. долгосрочная	13036,0	27987,5	34753,6	35085,0	36484,3	32754,0	38863,2
в ней доля, в %:							
- кредитов	61,3	72,6	77,4	76,4	68,1	67,7	66,3
- займов	33,3	24,6	20,6	22,1	30,5	30,6	31,5

Наиболее рентабельной вся финансово-хозяйственная деятельность (включая субсидии из бюджетов) - 48,8% и сельскохозяйственная продукция – 52,1% была в 2015 г. Однако уровень рентабельности (без субсидий) составил лишь в 2014 г. и 2015 г. соответственно 26,2 и 40,4%. В сельскохозяйственных предприятиях области наблюдается положительная динамика финансовой устойчивости и платежеспособности. Сложившаяся к 2016 г. ситуация позволяет утверждать, что финансовое состояние сельскохозяйственных предприятий дает возможность обеспечивать эффективное расширенное воспроизводство. Следует отметить усиление активности в использовании заемных средств сельхозпредприятиями, так, за исследуемый период они увеличили свои заемные средства в 2,6 раза, при этом удельный вес задолженности по долгосрочным кредитам возрос с 34,2% до 42,5%. Вместе с тем при большой задолженности сельскохозяйственных предприятий их инвестиционно-воспроизводительная деятельность сводится к минимуму. Воспроизводство основных средств осуществлялось лишь в высокорентабельных, прибыльных предприятиях.

Государственная поддержка существенно влияет на развитие сельскохозяйственного производства и воспроизводство основных средств. Суммы средств государственной поддержки сельскохозяйственным предприятиям за исследуемый период возросли в 2,6 раза и составили в 2016 г. из бюджетов всех уровней 4052,3 млн руб. Доля средств, использованных из бюджета сельскохозяйственными предприятиями на капитальные вложения, колебалась от 3,6% до 9,4%. Капитальные вложения во внеоборотные активы возросли в 3,5 раза, в т.ч. на закладку и выращивание многолетних насаждений - в 4,1 раза. Субсидии на возмещение процентов по инвестиционным кредитам на строительство животноводческих комплексов полностью компенсируются из федерального бюджета. Но там, где предусмотрено обязательное финансирование за счет средств регионального бюджета, - это затруднительно при его дефиците. Поэтому принимаемые меры экономического воздействия по-прежнему недостаточны для создания стабильной и эффективно функционирующей инновационной системы формирования основных средств.

Особенностью экономического развития сельского хозяйства Тамбовской области за последние годы (2010-2015 гг.) является опережающий рост инвестиций в ее основные средства по сравнению с динамикой производства валового регионального продукта и стоимостью основных средств. Объем инвестиций в основной капитал за исследуемый период возрос в 7,9 раза, а валовой региональный продукт сельского и лесного хозяйства - соответственно в 5,3 раза.

### *2.3 Оценка эффективности воспроизводства основных средств в сельскохозяйственных предприятиях Тамбовской области*

Сравнительная оценка производственных процессов в различных отраслях экономики Тамбовской области дала возможность выявить тенден-

цию роста стоимости основных средств во всех отраслях экономики региона. В экономике области на долю основных средств сельского хозяйства приходится 12,7%. Воспроизводственный процесс имеет номинально расширенный характер ввиду увеличения стоимости средств. Установлено, что воспроизводство основных средств в сельском хозяйстве характеризуется более высокими темпами прироста их стоимости по сравнению с темпами прироста стоимости основных средств в целом по экономике области и других отраслей производственной сферы и составили 21 %. Однако, несмотря на значительные объемы и позитивную динамику инвестиций в основной капитал сельского хозяйства, ввода новых основных средств и ликвидации старых, интенсивность обновления средств в условиях ограниченности инвестиционных ресурсов еще недостаточна.

Проведенная оценка эффективности воспроизводства основных средств в сельскохозяйственных предприятиях Тамбовской области показала, что в результате реализации воспроизводственных мероприятий произошло количественное увеличение стоимости основных средств в текущих ценах за 2011-2016 гг. в 3 раза. Это свидетельствует об активизации инвестиционной деятельности предприятий и укреплении их материально-технической базы.

Более высокий коэффициент обновления по сравнению с коэффициентом выбытия характеризует их направленность на создание условий для увеличения производства продукции животноводства. Проведенный анализ показывает, что в движении основных средств наблюдается положительная динамика (табл.2).

Более высокий уровень износа имеют активные средства, так, износ машин и оборудования составляет 47%, продуктивного скота - более 58%, что негативно сказывается на производственном процессе сельскохозяйственной продукции. Темпы обновления зданий и сооружений более низкие, а уровень их износа ниже из-за более длительных сроков эксплуатации. В настоящее время обновление основных средств осуществляется в сельскохозяйственных предприятиях в основном за счет их активной части. Так, коэффициенты обновления за 2011-2016 гг. по продуктивному скоту колебались от 0,38 до 0,85, многолетним насаждениям - от 0,14 до 0,41. Коэффициенты выбытия не превышали коэффициенты обновления (за исключением продуктивного скота). Это имеет положительное значение и свидетельствует о расширенном воспроизводстве основных средств.

Превышение коэффициента обновления над коэффициентом выбытия способствует ежегодному приросту стоимости основных средств сельскохозяйственных предприятий.

Выявлена тенденция сокращения в натуральном выражении машин и оборудования, площади многолетних насаждений, поголовья продуктивного скота. Так, например, общая площадь многолетних насаждений сократилась за исследуемый период на 9% и составила 5574 га в 2016 г., из них 94,4% занимают семечковые сады, в которых около 20% занимают старые сады, вышедшие из оборота. На раскорчевку садов недостаточно финансовых ресурсов.

Таблица 2 – Состояние и движение основных средств сельскохозяйственных предприятий Тамбовской области

Виды средств	Коэффициент износа						Коэффициент обновления						Коэффициент выбытия					
	Годы						Годы						Годы					
	2011	2012	2013	2014	2015	2016	2011	2012	2013	2014	2015	2016	2011	2012	2013	2014	2015	2016
Здания, сооружения и передаточные устройства	0,30	0,26	0,23	0,19	0,21	0,23	0,29	0,30	0,39	0,17	0,14	0,31	0,01	0,02	0,03	0,00	0,01	0,00
Машины и оборудование	0,54	0,47	0,50	0,53	0,56	0,47	0,38	0,23	0,22	0,19	0,15	0,33	0,03	0,02	0,03	0,04	0,03	0,04
Транспортные средства	0,52	0,46	0,49	0,53	0,58	0,51	0,40	0,26	0,21	0,17	0,17	0,22	0,06	0,06	0,05	0,04	0,06	0,04
Производственный и хозяйственный инвентарь	0,78	0,52	0,54	0,58	0,57	0,40	0,27	0,25	0,23	0,22	0,20	0,36	0,13	0,02	0,01	0,03	0,02	0,04
Продуктивный скот	0,18	0,56	1,00	0,52	0,54	0,58	0,38	0,85	0,79	0,59	0,51	0,71	0,42	0,72	0,63	0,59	0,49	0,62
Многолетние насаждения	0,22	0,14	0,10	0,10	0,10	0,52	0,23	0,36	0,21	0,14	0,41	0,25	0,11	0,11	0,13	0,09	0,24	0,06
Другие виды основных средств	0,45	0,45	0,20	0,31	0,33	0,34	0,34	0,53	0,06	0,18	0,23	0,34	0,05	0,06	0,37	0,18	0,03	0,05
Основные средства всего	0,28	0,28	0,28	0,23	0,33	0,34	0,34	0,27	0,31	0,19	0,17	0,32	0,04	0,04	0,05	0,05	0,03	0,04

При общей тенденции роста фондоотдачи в сельскохозяйственных предприятиях Тамбовской области, она колеблется по годам (табл. 3).

Таблица 3 – Динамика фондоотдачи, амортизацеотдачи и рентабельности основных фондов в сельскохозяйственных предприятиях Тамбовской области в 2011-2016 гг.

Показатели	Годы					
	2011	2012	2013	2014	2015	2016
Фондоотдача, руб.	0,81	0,84	0,82	0,98	1,17	1,06
Амортизацеотдача, руб.	7,90	8,45	7,80	10,06	12,43	2,63
Рентабельность ОФ, руб.	0,05	0,07	0,04	0,24	0,33	0,19

Снижение показателей фондоотдачи в отдельные годы вызвано интенсивным ростом стоимости основных производственных средств вследствие их обновления. Эффективность воспроизводства основных средств во многом зависит от эффективности формирования и использования источников финансирования как собственных, так и привлеченных (табл. 4).

Таблица 4 – Эффективность использования источников финансирования воспроизводства в сельскохозяйственных предприятиях Тамбовской области

Показатели	Годы					
	2011	2012	2013	2014	2015	2016
Показатели формирования собственных источников:						
Отношение амортизации, направленной на инвестирование к начисленной	0,30	0,53	0,72	0,93	3,44	2,28
Отношение амортизации к среднегодовой стоимости основных средств	0,33	0,32	0,33	0,33	0,36	0,40
Отношение прибыли на инвестиции к сальдированному финансовому результату	0,84	0,64	0,94	0,15	0,19	1,01
Коэффициент самофинансирования	0,39	0,41	0,48	0,70	1,04	1,16
Показатели формирования привлеченных источников:						
Коэффициент текущей ликвидности	1,89	1,78	1,57	1,95	2,42	2,47
Коэффициент обеспеченности собственными средствами	-0,62	-0,62	-0,60	-0,40	-0,05	-0,04
Эффективность инвестиций в основные средства	0,09	0,15	0,18	0,33	0,34	0,19
Эффект финансового рычага	-0,30	-0,27	-0,25	-0,03	0,02	-0,04

Выявлено, что амортизация усилила свое инвестиционное предназначение. Повышается эффективность инвестиций в основные средства.

Коэффициент текущей ликвидности с 2015 г. соответствует нормативному значению (2,0) а коэффициент обеспеченности собственными средствами остается пока ниже нормативного (0,1). Эффективность инвестиций в основные средства за исследуемый период растет.

Однако эффективность инвестиционных ресурсов в основные средства сельскохозяйственных предприятий Тамбовской области в течение анализируемого периода продолжала оставаться невысокой.

Группировка сельскохозяйственных предприятий Тамбовской области по объему инвестиций в основные средства в 2011 и 2015 г. показала, что с их ростом происходит также увеличение объема валовой продукции в расчете на 100 га сельскохозяйственных угодий и в расчете на 1 работника (за исключением последней группы) (табл. 5).

Таблица 5 – Инвестиции в основные средства сельскохозяйственных предприятий Тамбовской области в 2011 и 2015 гг.

Группы предприятий по величине инвестиций в основные средства в расчете на 100 га сельхозугодий, тыс. руб.	Количество предприятий	Инвестиции, тыс. руб. в расчете на:		Произведено валовой продукции, на:		
		100 га сельхозугодий	1 работника	100 га сельхозугодий, тыс. руб.	на 1 руб. инвестиций, руб.	1 работника, тыс. руб.
2011 г.						
не вкладывают	110	0,00	0,00	1020,56	-	1079,54
до 500	186	117,42	108,50	1358,71	11,57	1255,50
501-1000	13	677,74	518,97	1903,58	2,81	1457,65
1001 и более	5	1300,34	1080,27	1402,21	1,08	1386,48
Всего	314	129,07	120,78	1326,43	10,28	1241,31
2015 г.						
не вкладывают	41	0,00	0,00	1260,66	-	1452,32
до 500	138	246,22	299,44	2362,92	9,60	2873,66
500-1000	46	652,37	578,34	2845,44	4,36	2522,56
1000-2000	27	1311,11	967,10	3668,34	2,80	2705,85
2000 и более	12	18180,94	5224,95	7447,64	0,41	2140,35
Всего	264	781,12	794,36	2622,70	3,36	2667,14

Количество предприятий, не вкладывающих средства (при общем уменьшении их количества на 50 единиц) в основные средства, за анализируемый период сократилось со 110 до 41 предприятия. Более чем в 5 раз увеличилось количество предприятий, которые инвестируют от 1,0 до 2,0 млн руб. в расчете на 100 га сельскохозяйственных угодий.

В 2015 г. появилась новая группа предприятий, в которой вложили в расчете на 100 га сельскохозяйственных угодий более 18 млн руб. Это можно объяснить тем, что в последнюю группу вошли предприятия, участвующие в специальных программах и получающие высокие объемы финансирования. Также проведенные расчеты показывают, что объем валовой продукции на 1 руб. инвестиций снижается в группах предприятий при увеличении в них объема инвестиций в основные средства на 100 га сельскохозяйственных угодий. что характеризует эффективность их использования.

## *2.4 Приоритетные направления совершенствования воспроизводства основных средств*

Одним из ключевых направлений совершенствования воспроизводства основных средств с целью повышения его эффективности является совершенствование системы финансового обеспечения производственного процесса, включающей единство источников финансирования инвестиционной деятельности и способов воспроизводства.

Структура инвестиций по источникам финансирования в сельскохозяйственных предприятиях Тамбовской области за 2011 -2016 гг. существенно изменилась. Если в 2011 г. инвестиции в основном осуществлялись за счет привлеченных средств (82,9%), то в 2016 г. их доля снизилась до 50,7%, а доля собственных возросла соответственно с 17,1% до 49,3%. Однако процесс формирования собственного инвестиционного капитала не обеспечивает необходимого уровня воспроизводства основных средств. Собственные источники инвестиций формируются, прежде всего, за счет амортизационных отчислений. Доля амортизации в структуре собственных средств в 2011 г. составляла 54,8%, в 2016 г. – 63,0%, а в отдельные годы превышала 78,0%, т.е. за исследуемый период амортизация усилила свое инвестиционное предназначение. Ее доля в общем объеме инвестиций за 2011-2016 гг. увеличилась с 9,4% до 34,8%.

На обновление основных средств направляется чуть более 20% прибыли предприятий. Из-за недостаточной рентабельности большинства предприятий ограничивается и возможность использования ими заемных средств. Тем не менее, кредитование является основной формой финансирования развития воспроизводства основных средств.

Для увеличения собственных источников инвестирования воспроизводства основных средств необходимо внедрение в производство различных инновационных технологий, направленных на снижение материало- и энергоемкости, для чего при приобретении машин и оборудования следует проводить их экономическую оценку.

В целях обеспечения возможности выполнения амортизацией функции простого воспроизводства автором предлагается при определении амортизации конкретного средства труда корректировать накопленную амортизацию на официальный размер инфляции. Это даст возможность обеспечить выполнение амортизацией функции простого воспроизводства. Индексирование амортизации может стать косвенным инструментом субсидирования государством сельскохозяйственного производства.

Для развития лизинга, по его мнению, необходимо финансировать не только основные виды техники и оборудования, но и вспомогательное оборудование, племенных животных, семена и посадочный материал. В связи с этим целесообразно увеличить срок договоров лизинга и использовать различные подходы к размерам и формам возмещения для низкорентабельных сельскохо-



зяйственных предприятий. Так как лизинг осуществляется с применением инструментов государственной поддержки сельскохозяйственных товаропроизводителей, а вложения частных инвесторов связаны с большими рисками, то важно развивать государственно-частное партнерство.

Государственная поддержка способствует повышению эффективности воспроизводства основных средств. Целесообразно сформировать единую систему государственной поддержки воспроизводства основных средств в сельском хозяйстве и разработать обособленную целевую программу, реализуемую на федеральном и региональном уровнях с едиными подходами и принципами.

Для того чтобы выбрать наиболее рациональные инструменты государственной поддержки в диссертации предлагается классифицировать сельскохозяйственные предприятия в зависимости от фондообеспеченности и величины прибыли на 100 га сельхозугодий основных средств в четыре группы:

I группа - предприятия с низким уровнем фондообеспеченности и размером прибыли. Для данных предприятий рекомендуется применение субсидирования процентов по кредиту и части инвестиций или субсидирование собственных средств и процентов.

II группа - предприятия со сходной потребностью в инвестициях, но имеющие более высокую платежеспособность. Предлагается использовать несовмещенные инструменты: субсидирование доли инвестиций или собственные средства.

III группа - предприятия с низким уровнем прибыли, но в значительной степени обеспеченные основными средствами. В большей степени требуется поддержание текущих денежных потоков за счет субсидирования процентов по кредиту и части текущих затрат.

IV группа - наиболее экономически крепкие предприятия. Относительно них может применяться любой из инструментов, наиболее эффективным здесь будет применение субсидирования к инновационным инвестиционным проектам.

## *2.5 Организационно-экономический механизм эффективного воспроизводства основных средств*

Для формирования действенного организационно-экономического механизма воспроизводства основных средств в сельскохозяйственных предприятиях необходимо иметь четкое представление о виде, фактическом уровне воспроизводства, степени эффективности и интенсивности. Поэтому автором предложена методика по оценке характера воспроизводства (вида и типа).

Для определения вида воспроизводства основных средств в сельском хозяйстве предлагается использовать коэффициент интенсивности обновления

основных фондов ( $K_{\text{инт.об.инф.}}$ ) с учетом инфляции как основного индикатора вида воспроизводства, определяемый по формуле:

$$K_{\text{инт.об.инф.}} = \frac{OC_{\text{выб}} \times \left(1 + \left(\frac{\text{Инф}}{100}\right)\right)}{OC_{\text{об}}},$$

где  $K_{\text{инт.об.инф.}}$  - коэффициент интенсивности обновления с учетом инфляции;  
 $OC_{\text{выб.}}$  - стоимость выбывших основных средств в исследуемом году;  
 $OC_{\text{об}}$  - стоимость обновленных основных средств в исследуемом году;  
 $\text{Инф}$  - уровень инфляции (дефляции) в исследуемом году, %.

В соответствии с величиной коэффициента интенсивности обновления основных средств в сельском хозяйстве возможны три вида их воспроизводства:

- если  $K_{\text{инт.об.инф.}} = 1$  – простое воспроизводство,
- если  $K_{\text{инт.об.инф.}} < 1$  – расширенное воспроизводство,
- если  $K_{\text{инт.об.инф.}} > 1$  – суженное воспроизводство.

Количественное обновление - это обновление основных средств с прежними потребительскими свойствами, а качественное - обновление основных средств с более прогрессивными потребительскими свойствами.

Количественные изменения состояния основных средств можно характеризовать коэффициентом изменения их первоначальной стоимости, то есть коэффициентом прироста основных средств ( $K_{\text{пос}}$ ), рассчитываемым как отношение разности стоимости основных средств на конец и начало года к стоимости средств на начало года по формуле:

$$K_{\text{пос}} = \frac{OC_{\text{к}} - OC_{\text{н}}}{OC_{\text{н}}},$$

где  $OC_{\text{н}}$  - первоначальная стоимость основных средств на начало анализируемого периода;  
 $OC_{\text{к}}$  - первоначальная стоимость основных средств на конец анализируемого периода.

Качественные изменения состояния основных средств предприятия можно измерять при помощи коэффициента прироста фондоотдачи за анализируемый период относительно предыдущего периода и рассчитывать по формуле:

$$K_{\text{пфо}} = \frac{\text{Фот}_{\text{н}} - \text{Фот}_{\text{н-1}}}{\text{Фот}_{\text{н-1}}},$$

где  $\text{Фот}_{\text{н-1}}$  - фондоотдача основных средств за предыдущий период;  
 $\text{Фот}_{\text{н}}$  - фондоотдача основных средств за анализируемый период.

Для того чтобы выбрать наиболее рациональную форму воспроизводства основных средств и обосновать стратегию в диссертации предлагается классифицировать сельскохозяйственные предприятия по группам воспроизводства в

зависимости от коэффициента прироста основных средств и коэффициента прироста фондоотдачи (рис. 2).

Как правило, процесс воспроизводства основных средств приводит одновременно к количественным и качественным изменениям их состояния.

	+	Коэффициент прироста фондоотдачи	-
+ Коэффициент прироста основных средств	+	<p><b>1 группа:</b> К<sub>пос</sub>&gt;0; К<sub>пфо</sub>&gt;0. Расширенное интенсивное воспроизводство</p>	<p><b>2 группа:</b> К<sub>пос</sub>&gt;0; К<sub>пфо</sub>≤0. Расширенное экстенсивное воспроизводство</p>
	0	<p><b>5 группа:</b> К<sub>пос</sub>=0; К<sub>пфо</sub>&gt;0. Простое интенсивное воспроизводство</p>	<p><b>6 группа:</b> К<sub>пос</sub>=0; К<sub>пфо</sub>≤0. Простое экстенсивное воспроизводство</p>
	-	<p><b>3 группа:</b> К<sub>пос</sub>&lt;0; К<sub>пфо</sub>&gt;0. Суженное интенсивное воспроизводство</p>	<p><b>4 группа:</b> К<sub>пос</sub>&lt;0; К<sub>пфо</sub>≤0. Суженное экстенсивное воспроизводство</p>

Рисунок 2 - Группы по качественно-количественным характеристикам воспроизводства основных средств

Поэтому для отражения количественных и качественных изменений в одной модели и возможности сравнения предприятий разного масштаба между собой, по мнению автора, необходимо использовать обобщающий интегральный индекс воспроизводства основных средств (И<sub>в<sub>i</sub></sub>) на предприятии, определяемый по формуле:

$$И_{в_i} = \sqrt{И_{пос} * И_{пфо}}$$

где И<sub>пос</sub> - индекс прироста основных средств;  
И<sub>пфо</sub> - индекс прироста фондоотдачи.

В целях обеспечения сопоставимости показателей коэффициенты прироста основных средств и прироста фондоотдачи переводятся в индекс, значение которого заключено между 0 и 1, с использованием следующей формулы:

$$x - \text{индекс} = \frac{x - \min(x)}{\max(x) - \min(x)}$$

Для оценки воспроизводственного процесса в конкретном предприятии относительно других сельскохозяйственных организаций на региональном уровне можно определять показатель уровня воспроизводства основных средств (У<sub>в<sub>i</sub></sub>), исчисляемый как отношение обобщающего интегрального коэффициента воспроизводства основных средств анализируемого сельскохозяйственного предприятия к средневзвешенному обобщающему интегральному ко-

эffициенту воспроизводства основных средств сельскохозяйственных предприятий региона по первоначальной стоимости:

$$У_{В_i} = \frac{И_{В_i}}{И_{ср.в.}},$$

где  $И_{ср.в.}$  - средневзвешенный обобщающий индекс воспроизводства основных средств сельскохозяйственных предприятий региона по первоначальной стоимости.

При этом средневзвешенный обобщающий индекс воспроизводства основных фондов сельскохозяйственных организаций региона ( $И_{ср.в.}$ ) рассчитывается исходя из первоначальной стоимости по формуле:

$$И_{ср.в.} = \frac{\sum_{i=1}^n (И_{В_i} * ОС_{Н_i})}{\sum_{i=1}^n ОС_{Н_i}},$$

где  $И_{В_i}$  - обобщающий интегральный индекс воспроизводства основных фондов  $i$ -ого сельскохозяйственного предприятия;

$ОС_{Н_i}$  - первоначальная стоимость основных средств  $i$ -ого сельскохозяйственного предприятия;

$n$  - количество сельскохозяйственных предприятий в регионе.

Предложенный методический подход позволяют оценить качественно-количественные характеристики воспроизводства основных средств с учетом инфляции сельскохозяйственного предприятия относительно других, определить его вид и тип, а также составить рейтинг предприятий по состоянию воспроизводственного процесса.

Группировка сельскохозяйственных предприятий Тамбовской области с использованием коэффициента интенсивности обновления с учетом инфляции показала, что в 45 предприятиях или в 18,2% воспроизводство основных средств является суженным (табл. 6).

Таблица 6 - Распределение сельскохозяйственных предприятий Тамбовской области по виду воспроизводства, 2015 г.

Виды воспроизводства	Значение коэффициента интенсивности	Распределение организаций без учета инфляции		Распределение организаций с учетом инфляции	
		единиц	%	единиц	%
Простое	$K_{инт.об.инф.} = 1$	22	8,9	0	0,0
Расширенное	$K_{инт.об.инф.} < 1$	202	81,8	202	81,8
Суженное	$K_{инт.об.инф.} > 1$	23	9,3	45	18,2

При расчете коэффициента интенсивности обновления без учета инфляции было выявлено 23 предприятия с суженным воспроизводством и 22 с простым, т.е. при применении дисконтирования 22 предприятия из группы с простым воспроизводством переходят в группу с суженным.

Основная группа предприятий в 2015 г. имела расширенный вид воспроизводства основных средств. Тем не менее, показатель интенсивности воспроизводства не характеризует качество воспроизводственного процесса основных средств.

Исследование характера процесса воспроизводства по видам и типам воспроизводства в сельскохозяйственных предприятиях (табл. 7) показало, что для первой группы предприятий с интенсивным расширенным воспроизводством характерна положительная динамика прироста как основных средств, так и фондоотдачи. В данную группу вошло 161 предприятие или 65,2% всей совокупности.

Таблица 7 - Оценка характера воспроизводственного процесса в сельскохозяйственных предприятиях Тамбовской области 2015 г.

Группы	Количество предприятий, ед.	Доля в общей совокупности, %	Коэффициент прироста основных средств	Коэффициент прироста фондоотдачи	Обобщающий интегральный индекс воспроизводства основных средств	Уровень воспроизводства
1 группа (расширенное интенсивное)	161	65,2	0,2503	0,3342	0,1802	1,0583
2 группа (расширенное экстенсивное)	41	16,6	1,1388	-0,2169	0,1626	0,9550
3 группа (суженное интенсивное)	21	8,5	-0,1946	0,6066	0,1356	0,7966
4 группа (суженное экстенсивное)	9	3,6	-0,0264	-0,3701	0,0792	0,4650
5 группа (простое интенсивное)	11	4,5	0	0,3638	0,1570	0,9220
6 группа (простое экстенсивное)	4	1,6	0	-0,1395	0,1112	0,6533
Итого	247	100,0	0,1835	0,2776	0,1718	1,0088

Вторую группу предприятий с экстенсивным расширенным воспроизводством характеризуют, как правило, продолжительные сроки службы основных средств, высокий уровень их физического износа, требующий значительных затрат на капитальный ремонт, незначительными затратами на модернизацию и соответственно более высокий уровень их морального износа. В результате в группе предприятий отмечается снижение фондоотдачи при одновременном приросте основных средств. Тем самым можно наблюдать определенный дисбаланс: воспроизводство основных средств расширенное, а отдача от них сни-

жается. К этой группе относится в Тамбовской области более 16,6% (41 сельскохозяйственное предприятие).

Третья группа – 21 (8,5%) предприятие с уменьшающейся стоимостью основных средств, но положительной динамикой фондоотдачи. Эти предприятия списали не используемые для основного производства либо устаревшие основные средства, что позволило им при прочих равных условиях повысить фондоотдачу. Однако следует контролировать, чтобы прирост фондоотдачи происходил не только за счет выбытия основных средств, но и за счет прироста выработки.

В четвертую группу вошли 8 (2,6%) предприятий с отрицательной динамикой значения фондоотдачи и прироста основных средств, у них самая худшая ситуация по воспроизводству основных средств. Поэтому им необходимо в первую очередь добиться того, чтобы темпы снижения фондоотдачи не превышали темпы выбытия основных средств.

В пятую группу вошло 11 предприятий. Это те предприятия, у которых не было движения основных средств, но они смогли использовать их эффективно и повысить фондоотдачу.

Шестую группу представляют 4 предприятия, не имевшие изменения стоимости основных средств, но снизившие показатели фондоотдачи.

Важно отметить, что при использовании методики определения вида воспроизводства с применением коэффициента интенсивности обновления с учетом инфляции все предприятия 3,4,5 и 6 групп имеют суженное воспроизводство.

Средневзвешенный обобщающий индекс воспроизводства основных средств сельскохозяйственных предприятий региона составил 0,1718. Рейтинг предприятий по уровню воспроизводства основных средств показал, что 121 предприятие имеет уровень воспроизводства основных средств выше среднеобластного уровня и 126 - ниже.

Исследование теоретических, методических и практических аспектов позволило сформировать модель воспроизводства основных средств для сельскохозяйственного предприятия. Она включает основные стадии процесса воспроизводства: производство (создания) основных средств, приобретение (поступление и постановка на баланс), функционирование (использование, износ, ремонт), выбытие и возмещение (восстановление); направления инвестирования исходя из стратегии развития сельскохозяйственного предприятия; возможные сценарии финансирования с учетом вида и формы воспроизводства за счет различных источников и механизм воспроизводства основных средств.

Эффективное воспроизводство основных средств обуславливает развитие сельскохозяйственных предприятий, отрасли и АПК в целом. Это достигается при условии успешного решения задач каждой стадии этого процесса одновременно для всех средств труда, а также обеспечивается функционированием соответствующего организационно-экономического механизма.

В целях совершенствования воспроизводства основных средств его инвестиционное обеспечение рекомендуется определять исходя из цели (стратегии

деятельности) сельскохозяйственного предприятия, вида воспроизводства основных средств (табл. 8).

Проведенная оценка процесса воспроизводства основных средств, показала, что при выборе варианта следует учитывать, вид воспроизводства, стратегию развития предприятия, стоимость основных средств, амортизационную политику предприятия, срок эксплуатации объектов основных средств, загрузку машин и оборудования, инфляцию.

Таблица 8 – Направления инвестиционного обеспечения с учетом вида воспроизводства основных средств

Виды воспроизводства	Цель деятельности предприятия	Стратегические направления воспроизводства основных средств	
		первоочередные	на среднесрочную и долгосрочную перспективу
Расширенное	Рост объемов производства продукции	Строительство новых объектов, приобретение новой техники	Комплексная модернизация основных средств
Простое	Удержание прежнего объема производства продукции	Капитальный ремонт, поддержание на том же уровне основных средств	Модернизация основных средств
Суженное	Уменьшение объемов производства продукции	Продление срока службы основных средств путем их реконструкции, ремонта	Обновление основных средств путем их реконструкции и технического перевооружения

Исходя из цели предприятия, автором разработана модель инвестиционного обеспечения с учетом вида воспроизводства:

простого:

$$\begin{cases} K_{иос} * СВ - (А + ПР + К) = 0 \\ K_{иос} = 1 \end{cases},$$

расширенного:

$$\begin{cases} K_{иос} * СВ - (А + ПР + К) = 0 \\ K_{иос} > 1 \end{cases},$$

суженного:

$$\begin{cases} K_{иос} * СВ - (А + ПР + К) = 0 \\ K_{иос} < 1 \end{cases},$$

- где СВ - стоимость воспроизводства объектов основных средств;  
 А - сумма накопленной амортизации;  
 ПР - прибыль, используемая для воспроизводства;  
 К - привлеченные и заемные средства;  
 К<sub>иос</sub> - коэффициент изменения основных средств.

Формирование и реализация организационно-экономического механизма эффективного воспроизводства основных средств предусматривает последовательное прохождение нескольких этапов и позволяет определить оптимальный вариант воспроизводства в тех или иных условиях хозяйствования (рис. 3).

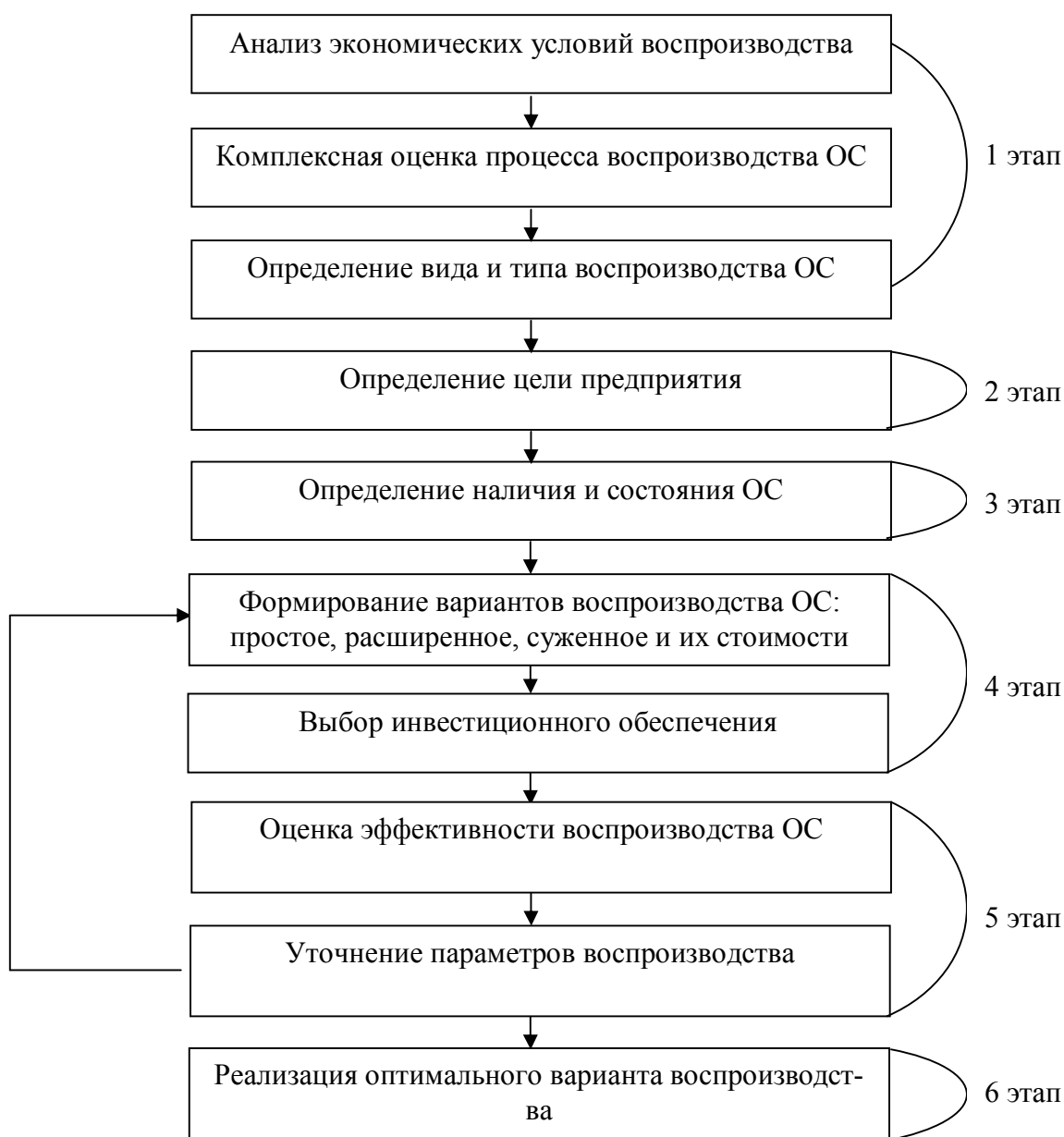


Рисунок 3 – Схема выбора эффективного варианта воспроизводства основных средств сельскохозяйственного предприятия

Предлагаемая схема выбора позволит предприятиям более точно осуществлять тактическое и стратегическое планирование деятельности с точки зрения эффективного и рационального использования основных средств.

Эффективным будет считаться тот вариант, который позволит предприятию достигнуть поставленную цель, и улучшить показатели эффективности воспроизводства: фондоотдачи, коэффициента самофинансирования, эффекта от привлечения заемных средств (эффекта финансового рычага).



## **Работы, в которых опубликованы основные результаты диссертационного исследования**

### **Публикации в рецензируемых научных изданиях**

1. Ларшина Т.Л. Источники воспроизводства основных фондов сельскохозяйственных организаций в современных условиях /Т.Л. Ларшина// Вестник Мичуринского государственного аграрного университета. - 2014. - №2. – С. 109-112. - 0,50 п. л.
2. Ларшина Т.Л. Методические подходы к оценке воспроизводственного процесса основных фондов / Т.Л. Ларшина, И.А. Минаков // Вестник Мичуринского государственного аграрного университета. - 2015. - №2. - С. 112-121. - 1,16 п.л.
3. Ларшина Т.Л. Развитие теории воспроизводства /Т.Л. Ларшина// Социально-экономические явления и процессы. - 2015. - №10. - С. 68-73. – 0,7 п.л.
4. Ларшина Т.Л. Количественная и качественная оценка воспроизводства основных средств в сельском хозяйстве / Т.Л. Ларшина // АПК: экономика, управление. - 2016. - №2.- С. 87-93. – 0,41 п.л.

### **Статьи в сборниках и других научных изданиях**

5. Ларшина Т.Л. Проблемы формирования источников финансирования воспроизводства основных фондов / Т.Л. Ларшина // Модернизация экономики России: тезисы докладов 2 Региональной научно-практической конференции для магистрантов. - Воронеж: Воронежский государственный университет, 2012. – Том 4.- С. 109-111. - 0,2 п.л.
6. Ларшина Т.Л. Формирование инвестиционной стратегии предприятия / Т.Л. Ларшина // Аграрный рынок: состояние и перспективы его развития, Сб. научных трудов / Под общей редакцией доктора экономических наук, профессора Минакова И.А. - Мичуринск, МичГАУ. - 2012.- С. 58-65.- 0,46 п.л.
7. Ларшина Т.Л. Источники финансирования процесса воспроизводства основных фондов в АПК / Т.Л. Ларшина // Материалы 64-й научно-практической конференции студентов и аспирантов (III раздел): Сб. научн. тр. / под ред. В.А. Солопова, Н.И. Грекова и др. – Мичуринск: Изд-во Мичуринского госагроуниверситета, 2012. – С. 155-159. – 0,3 п.л.
8. Ларшина Т.Л. Инновации в воспроизводство основных фондов/ Т.Л. Ларшина // Государственное регулирование агропродовольственного рынка. Сб. научных трудов / Под общей редакцией доктора экономических наук, профессора Минакова И.А. – Мичуринск, МичГАУ.- 2012.- С. 123-127. – 0,3 п.л.
9. Ларшина Т.Л. Особенности воспроизводства основных фондов в сельском хозяйстве / Т.Л. Ларшина // Инновационные идеи молодых исследователей для агропромышленного комплекса России: сборник материалов Всероссийской научно-практической конференции студентов, аспирантов и молодых ученых 13-14 марта 2014.- Том I. – Пенза: РИО ПГСХА.- 2014.- С.176-177.- 0,3 п.л.
10. Ларшина Т.Л. Эффект финансового рычага в воспроизводстве основных фондов / Т.Л. Ларшина // Современные проблемы функционирования финансово-кредитного механизма. ИПО «Гарант» как информационный ресурс научно-производственной и педагогической деятельности»: Сборник научных статей преподавателей, магистрантов и студентов по итогам международной научно-практической конференции.15-16 мая 2014г./Т.В. Коновалова, отв. редактор. – Тамбов: изд-во Першина Р.В.- 2014.- С.- 84-89. – 0,3 п.л.
11. Ларшина Т.Л. Роль амортизации в воспроизводстве основных фондов/ Т.Л. Ларшина // Инновационные идеи молодых исследователей для агропромышленного комплекса России: сборник материалов Всероссийской научно-практической конференции. Том I. – Пенза: РИО ПГСХА. - 2015.- С.287-289. – 0,3 п.л.
12. Ларшина Т.Л. Факторы воспроизводства основных фондов АПК в условиях инновационного развития / Т.Л. Ларшина // Экономические проблемы развития агропромышленного комплекса в условиях импортозамещения : Сб. научных трудов / Под общей редакцией

доктора экономических наук, профессора И.А. Минакова. Мичуринск, МичГАУ.- 2015 – С. 97-100. – 0,2 п.л.

13. Ларшина Т.Л. Состояние воспроизводства основных фондов в сельском хозяйстве России / Т.Л. Ларшина // Фундаментальные и прикладные научные исследования. Сборник статей Международной научно-практической конференции. Европейский фонд инновационного развития. МОСКВА. - 2015. - С. 51-54. – 0,47 п.л.

14. Ларшина Т.Л. Оснащенность сельскохозяйственных предприятий основными фондами и эффективность их использования/ Т.Л. Ларшина // «Агротехнологии XXI века». Всероссийская науч.-практическая конф. с международным участием [посвящ. 85-летию основания ПГСХА, 150-летию со дня рожд. Акад. Д.Н. Прянишникова: материалы – Пермь: Изд-во ИПЦ «Прокрость». - 2015. – Ч. 2. - С. 91-96. - 0,55 п.л.

15. Ларшина Т.Л. Оснащенность основными фондами и эффективность использования производственных ресурсов в сельскохозяйственных предприятиях/ Т.Л. Ларшина // Инновационное развитие аграрной науки и образования // Сборник трудов Международной научно-практической конференции, посвященной 90-летию чл.- корр. РАСХН, Заслуженного деятеля науки РСФСР и РД, профессора М.М. Джамбулатова; 23 декабря 2015г. – Махачкала: ФГБОУ ВО «Дагестанский государственный аграрный университет имени М.М. Джамбулатова», 2016. – С. 413-418. – 0,70 п.л.

16. Ларшина Т.Л. Воспроизводство и эффективность использования основных фондов в сельскохозяйственных производственных кооперативах/ Т.Л. Ларшина // Развитие сельскохозяйственной кооперации: сб. науч. тр. / под. Ред. И.А. Минакова. – Изд-во Мичуринского ГАУ.- 2016. - С. 62-67.- 0,32 п.л.

17. Ларшина Т.Л. Инвестиционное обеспечение процесса воспроизводства основных фондов в сельскохозяйственных предприятиях / Т.Л. Ларшина, Л.А. Сабетова // Актуальные вопросы экономики и агробизнеса: сборник статей 8 Международной научно-практической конференции (17 марта 2017 г., г. Брянск). В 4 ч. Ч.2.- Брянск: Изд-во Брянского ГАУ. – 2017.- С.153 -157. - 0,32 п.л.

18. Ларшина Т.Л. Состояние и развитие рынка средств производства/ Л.А. Сабетова, Т.Л. Ларшина //Социально-экономические проблемы продовольственной безопасности: реальность и перспектива: Матер. 11 Международной научно-практической конференции 30 марта 2017 г./отв. Ред. А.Н. Кудрявцев.- Мичуринск: Изд- во Мичуринского ГАУ, 2017. – С. 120-125. – 0,32 п.л.

Подписано в печать 26.01.2018 г. Формат 60x80<sup>1</sup>/<sub>16</sub>. Бумага кн.-журн.  
П.л. 1,0. Гарнитура Таймс. Тираж 100 экз. Заказ №17250.  
Типография ФГБОУ ВО ВГАУ 394087, Воронеж, ул. Мичурина, 1.