

На правах рукописи



КОНОРЕВ АЛЕКСАНДР МИХАЙЛОВИЧ

**ВОСПРОИЗВОДСТВО ТРУДОВЫХ РЕСУРСОВ
В АГРАРНОМ СЕКТОРЕ ЭКОНОМИКИ**

Специальность: 08.00.05 – экономика и управление народным хозяйством
(экономика, организация и управление предприятиями, отраслями,
комплексами – АПК и сельское хозяйство)

АВТОРЕФЕРАТ

диссертации на соискание ученой степени
кандидата экономических наук

Воронеж – 2016

Диссертационная работа выполнена в Федеральном государственном бюджетном образовательном учреждении высшего образования «Курская государственная сельскохозяйственная академия имени И.И. Иванова».

Научный руководитель: доктор экономических наук, профессор
Ильин Алексей Евгеньевич.

Официальные оппоненты: **Ухоботов Владимир Владимирович**, доктор экономических наук, доцент, федеральное государственное бюджетное образовательное учреждение высшего образования «Пензенский государственный университет», профессор кафедры социологии и управления персоналом;

Белокопытов Алексей Вячеславович, доктор экономических наук, профессор, федеральное государственное бюджетное образовательное учреждение высшего образования «Смоленская государственная сельскохозяйственная академия», профессор кафедры управления производством.

Ведущая организация: **Федеральное государственное бюджетное образовательное учреждение высшего образования «Белгородский государственный аграрный университет имени В.Я. Горина».**

Защита диссертации состоится «22» декабря 2016 г. в 12:00 часов на заседании диссертационного совета Д 220.010.02, созданного на базе ФГБОУ ВО «Воронежский государственный аграрный университет имени императора Петра I» по адресу: 394087, г. Воронеж, ул. Мичурина, д.1, ФГБОУ ВО Воронежский ГАУ, ауд. 138.

С диссертацией можно ознакомиться в библиотеке ФГБОУ ВО «Воронежский государственный аграрный университет имени императора Петра I» и на сайте ВГАУ – <http://ds.vsau.ru>; с авторефератом – в библиотеке ФГБОУ ВО Воронежский ГАУ на сайтах: ВАК Министерства образования и науки РФ – <http://vak.ed.gov.ru> и ВГАУ – <http://ds.vsau.ru>.

Автореферат разослан 21 октября 2016 г.

Ученый секретарь
диссертационного совета



Агибалов Александр Владимирович

1 ОБЩАЯ ХАРАКТЕРИСТИКА РАБОТЫ

Актуальность темы исследования. Трудовые ресурсы являются одним из основных факторов формирования национального дохода страны. Количественно трудовые ресурсы определяют предложение на рынке труда, а их использование обуславливает производство национального продукта, удовлетворение материальных и духовных потребностей общества. Обостряющиеся демографические и экономические проблемы приводят к количественному и качественному ухудшению трудового потенциала сельского населения. Сокращение численности трудовых ресурсов в аграрном секторе, диспропорции в их структуре, низкая квалификация и неблагоприятные социально-экономические условия отражаются на снижении производства сельскохозяйственной продукции и удовлетворении потребностей населения в продовольствии. Улучшение сложившейся ситуации возможно при совершенствовании механизмов воспроизводства трудовых ресурсов в сельском хозяйстве.

Воспроизводство трудовых ресурсов как социально-экономический обусловленный процесс обеспечивает формирование, распределение, обмен и использование количественных и качественных характеристик трудовых ресурсов. Недостаточный уровень трудового потенциала и специфические условия его воспроизводства в аграрном секторе обуславливают необходимость научной оценки сложившейся ситуации с целью модернизации механизмов функционирования этапов воспроизводственного процесса и повышения эффективности использования трудовых ресурсов. Модернизация этапов воспроизводственного процесса и разработка новых методических подходов создадут условия для расширенного воспроизводства трудовых ресурсов, их эффективного использования и стимулирования экономического роста в аграрном секторе экономики.

Актуальность темы диссертационного исследования обусловлена необходимостью разработки организационно-экономических механизмов совершенствования воспроизводства и повышения эффективности использования трудовых ресурсов аграрного сектора в быстроизменяющихся условиях рыночных отношений.

Состояние изученности проблемы. Изучению сущности трудовых ресурсов, особенностей их воспроизводства посвящены труды многих видных ученых и экономистов.

Теоретические основы воспроизводства трудовых ресурсов и рабочей силы отражены в трудах представителей западной экономической мысли: Ф. Кенэ, К. Маркса, Дж. Ст. Милля, Д. Риккардо, А. Смита, Р. Смита, А. Теера, И. Тюнена, Р. Эренберга и других.

Исследованием теоретических и практических аспектов воспроизводства трудовых ресурсов занимались такие отечественные ученые, как Е.А. Барбашин, В.И. Еремин, Л.А. Ефимова, А.Л. Жуков, Т.И. Заславская, Ю.П. Кокин, Ю.Д. Одегов, О.Н. Пронская, А.И. Рофе, Г.Г. Руденко, С.Г. Струмилин, С.Н. Трунин, В.В. Ухоботов, А.В. Чайнов, Ю.В. Чутчева и многие другие.

Вопросам эффективности использования трудовых ресурсов аграрного сектора в рыночных условиях посвящены труды И.М. Алиева, А.В. Белокопытова, В.Н. Бесединой, В.И. Векленко, Т.И. Гуляевой, А.Е. Ильина, И.В. Ильиной, О.В. Кудрявцевой, И.Н. Меренковой, А.А. Пароняна, Н.И. Прока, А.В. Улезько, И.Г. Ушачева, Ю.Н. Шумакова, И.М. Четвертакова и других.

Несмотря на значительное рассмотрение основ воспроизводства трудовых ресурсов отечественными и зарубежными учеными, малоисследованными остаются вопросы использования трудовых ресурсов и оценки их эффективности. Ограниченно рассматривается сущность использования труда особенно в аграрном секторе. Односторонний характер имеют взгляды на оценку эффективности использования труда.

Цель и задачи исследования. Целью диссертационного исследования являются развитие теоретических основ и разработка научно-практических предложений по совершенствованию механизма воспроизводства и эффективного использования трудовых ресурсов аграрного сектора.

В соответствии с целью поставлены следующие задачи:

– определить методические подходы к анализу воспроизводства трудовых ресурсов и оценке их эффективного использования в сельскохозяйственной отрасли;

– выявить и аналитически обосновать особенности и условия воспроизводства трудовых ресурсов в аграрном секторе Курской области;

– разработать концептуальный подход к рациональной организации воспроизводства трудовых ресурсов;

– обосновать предложения по совершенствованию воспроизводства трудовых ресурсов сельских территорий;

– предложить и научно обосновать механизмы повышения эффективности использования трудовых ресурсов в аграрном секторе Курской области.

Предмет и объект исследования. Предметом исследования является совокупность экономических отношений в процессе воспроизводства трудовых ресурсов в аграрном секторе.

Предметная область находится в рамках специальности: 08.00.05 – экономика и управлением народным хозяйством: 1. Экономика, организация и управление предприятиями, отраслями, комплексами – 1.2. АПК и сельское хозяйство и соответствует пункту 1.2.33. Особенности воспроизводственного процесса в сельском хозяйстве, в том числе воспроизводства основных фондов, земельных и трудовых ресурсов, инвестиционной деятельности, финансирования и кредитования Паспорта специальностей ВАК Министерства образования и науки РФ.

Объектом исследования выступают трудовые ресурсы и население сельских территорий Курской области.

Теоретическая, методологическая и эмпирическая база исследования. Теоретической и методологической основой исследования являются труды отечественных и зарубежных ученых, выявляющие сущность и содержание вопросов исследуемой проблематики.

В процессе написания диссертационного исследования применялись фундаментальные общенаучные методы познания. Для раскрытия теоретических основ воспроизводства трудовых ресурсов использовался абстрактно-логический метод. При изучении закономерностей развития трудовых ресурсов аграрного сектора, их анализа и оценки были задействованы статистико-экономический и экономико-математический методы. Для оценки и обоснования направлений совершенствования использования трудовых ресурсов применялись монографический и расчетно-конструктивный методы исследования.

Информационно-эмпирической базой диссертационного исследования послужили данные Федеральной службы государственной статистики, Территориального органа Федеральной службы государственной статистики по Курской области, отчетные документы сельскохозяйственных организаций, материалы и публикации отечественных и зарубежных ученых. Использовались нормативно-правовые и законодательные акты РФ, постановления Правительства РФ, нормативные документы Министерства сельского хозяйства РФ, специализированные положения Международной организации труда.

Положения диссертации, выносимые на защиту. В работе защищаются следующие наиболее значимые научные результаты, полученные автором:

- методический подход к анализу состояния воспроизводства трудовых ресурсов;
- аналитически обоснованные тенденции и выявленные особенности воспроизводства трудовых ресурсов в аграрном секторе экономики;
- концептуальная модель совершенствования организации воспроизводства трудовых ресурсов;
- приоритетные направления воспроизводства трудовых ресурсов;
- механизмы повышения эффективности использования трудовых ресурсов.

Научная новизна исследования состоит в развитии теоретико-методических положений и разработке организационно-экономических рекомендаций по совершенствованию воспроизводства и повышению эффективности использования трудовых ресурсов в аграрном секторе.

Основные положения диссертационного исследования, раскрывающие новизну исследования, заключаются в следующем:

- усовершенствована система показателей воспроизводства трудовых ресурсов на основе систематизации территориальных и отраслевых критериев и модернизации коэффициентов равномерности и сезонности использования трудовых ресурсов; обоснована необходимость использования показателей численности работников при расчете коэффициентов равномерности и сезонности использования трудовых ресурсов, что в отличие от традиционных значений формул на основе выработки и затрат труда, способствует объективности оценки воспроизводства трудовых ресурсов в аграрном секторе;
- определены современные тенденции воспроизводства трудовых ресурсов в аграрном секторе Курской области, которые выражаются в сокращении численности сельского населения, дефиците рабочей силы, сезонности, неравномерности использования и трудоемкости аграрного труда;

– разработана концептуальная модель рациональной организации воспроизводства трудовых ресурсов в аграрном секторе экономики, отличительным признаком которой является модернизация этапов воспроизводственного процесса: формирования, распределения, обмена, эффективного использования трудового потенциала и направлений их совершенствования;

– предложены практические рекомендации по совершенствованию воспроизводства трудовых ресурсов, включающие: уменьшение налоговой нагрузки работников по налогу на доходы физических лиц; корректировку государственных программ поддержки молодых семей; организационно-правовые меры в области миграционной политики на основе субсидирования и стимулирования переезда в село; мероприятия в области кадровой политики, предусматривающие непрерывность образования, создание консультационных служб и закрепление кадров на селе;

– обоснованы направления повышения эффективности использования трудовых ресурсов, основными из которых являются материальное стимулирование труда за счет формирования минимальной заработной платы в зависимости от прожиточного минимума работника и ребенка, установления универсального социального пакета и модернизация производства на основе обновления основных фондов сельскохозяйственных предприятий.

Теоретическая и практическая значимость работы. Теоретическое значение диссертации состоит в обосновании методических подходов к оценке и анализу воспроизводства трудовых ресурсов, разработке концептуальной модели рациональной организации воспроизводства трудовых ресурсов в аграрном секторе экономики.

Практическая значимость диссертационного исследования заключается в разработке научно обоснованных предложений по решению проблем формирования и использования трудовых ресурсов, способствующих повышению количественного и качественного уровня трудового потенциала, рациональному и более эффективному использованию труда в сельскохозяйственном производстве.

Теоретические выводы и практические рекомендации по повышению формирования и эффективности использования трудовых ресурсов могут быть использованы при регулировании регионального рынка труда и управлении рабочей силой в сельскохозяйственных организациях.

Отдельные положения исследования используются в учебном процессе ФГБОУ ВО Курская ГСХА при проведении занятий по дисциплинам «Экономика труда» и «Современные проблемы экономики труда».

Апробация и публикация результатов работы. Основные результаты исследования докладывались и были представлены на международных, всероссийских и региональных научно-практических конференциях, посвященных развитию агропромышленного производства и решению социально-экономических проблем в г. Курске, г. Новосибирске, г. Пензе и др. в 2012–2015 гг.

Результаты исследования представлены в опубликованных автором 12 научных статьях и одной монографии общим объемом 17,6 п.л., из которых 6,9

п.л. авторского текста, в том числе 6 работ опубликовано в рецензируемых научных изданиях.

Объем и структура диссертационной работы. Диссертационная работа состоит из введения, трех глав, заключения. Основной текст работы изложен на 187 страницах машинописного текста. Работа содержит 31 таблицу, 38 рисунков, 6 приложений. Список использованной литературы включает 169 источников.

Диссертация имеет следующую логическую структуру.

Во введении аргументирована актуальность темы исследования, сформулированы цели и задачи, определены предмет и объект исследования, показаны научная новизна, теоретическая и практическая значимость.

В первой главе «Теоретические основы воспроизводства трудовых ресурсов в сельском хозяйстве» рассматривается сущность и содержание трудовых ресурсов, определяется их структура, уточняются понятия «трудовые ресурсы», «рабочая сила», «трудовой потенциал». Раскрыты роль и значение трудовых ресурсов в современных условиях, систематизированы показатели их оценки. Выявлены особенности и условия формирования и использования трудовых ресурсов в аграрном секторе, представлены показатели использования трудовых ресурсов и оценки их эффективности в сельскохозяйственной отрасли.

Во второй главе «Современное состояние воспроизводства трудовых ресурсов в аграрном секторе Курской области» выявлены тенденции воспроизводства трудовых ресурсов, их движения и состояния в аграрном секторе Курской области, определены особенности и тенденции использования труда в сельском хозяйстве. Дана оценка факторам и условиям эффективного использования трудовых ресурсов на основе факторного анализа.

В третьей главе «Совершенствование организации воспроизводства трудовых ресурсов в аграрном секторе Курской области» разработан концептуальный подход к совершенствованию организации воспроизводства трудовых ресурсов в аграрном секторе, определены и научно обоснованы направления повышения формирования и эффективного использования труда на основе проведения демографической политики, повышения качества жизни на селе и квалификации работников, а также материального стимулирования труда, установления универсального социального пакета и повышения уровня обновления основных фондов.

В заключении обобщены и сформулированы основные результаты исследования и представлены рекомендации по их реализации.

2 ОСНОВНЫЕ НАУЧНЫЕ ПОЛОЖЕНИЯ И РЕЗУЛЬТАТЫ, ОБОСНОВАННЫЕ В ДИССЕРТАЦИИ И ВЫНОСИМЫЕ НА ЗАЩИТУ

2.1 Методический подход к оценке и анализу воспроизводства трудовых ресурсов

Воспроизводство трудовых ресурсов представляет собой социально-экономически обусловленный процесс непрерывного формирования, распределения, обмена и использования количественных и качественных характеристик трудовых ресурсов. Эффективное использование трудовых ресурсов позволяет увеличить объемы производства, обеспечить рост прибыли и рентабельность предприятия. Для повышения эффективности трудовых ресурсов и управления трудовым потенциалом региона необходима его всесторонняя оценка. Нами разработана система показателей воспроизводства трудовых ресурсов, которая представлена на рисунке 1.

Данная система основывается на показателях формирования и использования трудовых ресурсов. Предлагаемая система позволит обобщить и наиболее полно представить информацию о состоянии и тенденциях развития трудовых ресурсов. Система показателей формирования отражает обеспеченность трудовыми ресурсами и позволяет рассматривать их как в движении, так и в наличии. К ним относят показатели состояния, движения, трудовой и экономической нагрузки. Особое место в системе занимают показатели трудовой и экономической нагрузки, которые показывают обеспеченность рабочей силой. К ним относят коэффициенты трудового замещения, пенсионной нагрузки, общей трудовой нагрузки, уровень экономической активности и ряд других.

Показатели использования характеризуют условия и степень потребления трудовых ресурсов в аграрном секторе и включают коэффициенты использования трудовых ресурсов, сезонности использования и использования рабочего времени. Первая группа показателей потребления обобщает территориальный и отраслевой аспект использования трудовых ресурсов. Она представлена коэффициентами, которые характеризуют уровень занятых в регионе, а также равномерность и эффективность использования трудовых ресурсов в сельскохозяйственной отрасли. Коэффициент равномерности использования трудовых ресурсов был модернизирован с целью анализа равномерности использования наличных трудовых ресурсов в течение года в отрасли и в регионе в целом. Расчет коэффициента предлагается осуществлять как отношение среднесписочной численности работников организаций по месяцам к среднемесячной численности работников вместо отношения ежемесячной выработки к ее среднемесячному значению. В результате коэффициент равномерности использования трудовых ресурсов имеет вид:

$$K_{\text{РАВН.}} = Ч_{1-12} / Ч_{\text{СРЕДНЕМЕС.}}, \quad (1)$$

где $K_{\text{РАВН.}}$ – коэффициент равномерности;

$Ч_{1-12}$ - среднесписочная численность работников организаций по месяцам;

$Ч_{\text{СРЕДНЕМЕС.}}$ - среднемесячная численность работников.

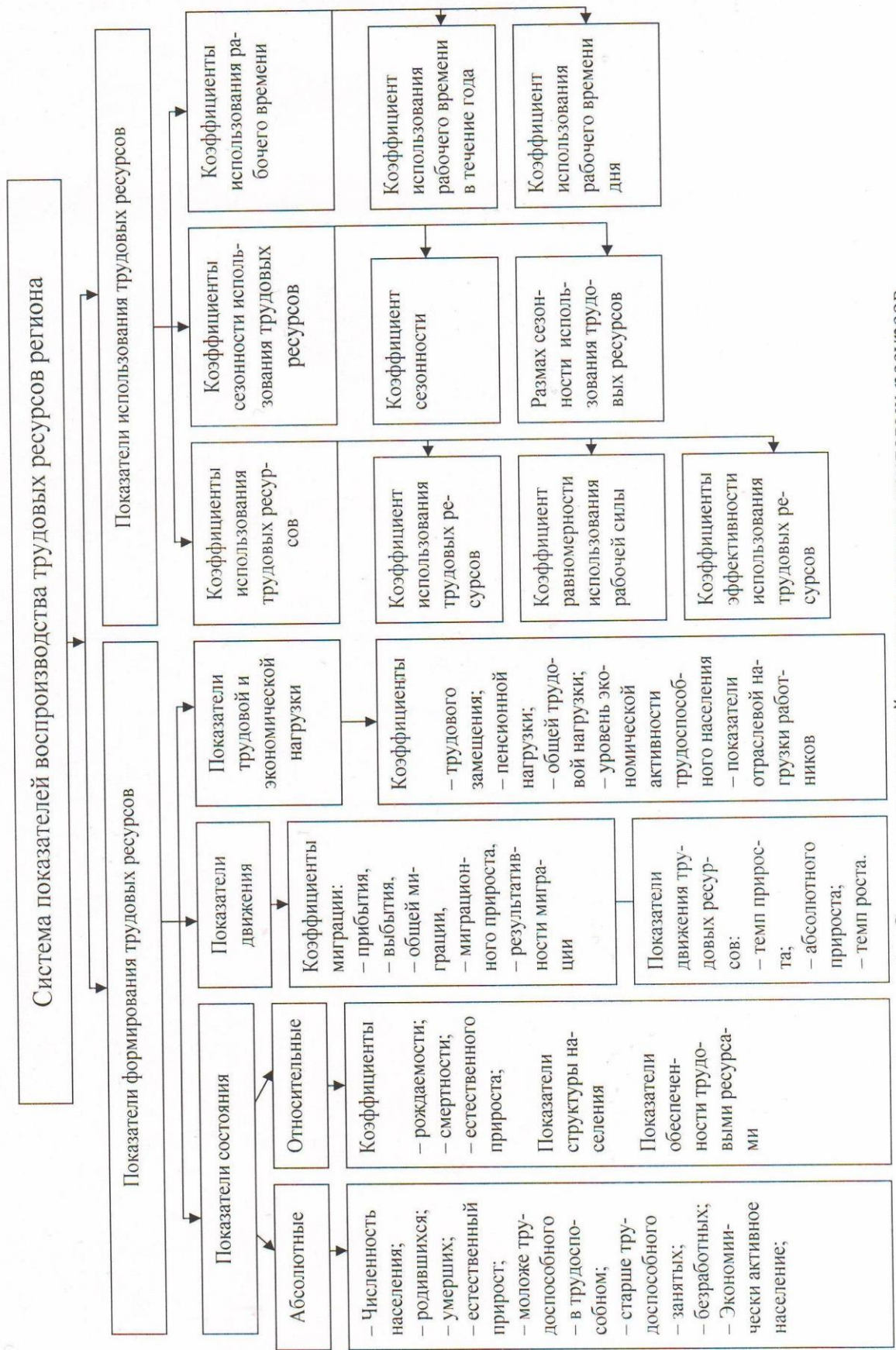


Рисунок 1 - Система показателей воспроизводства трудовых ресурсов

Показатели сезонности использования трудовых ресурсов характеризуют специфику использования трудовых ресурсов в аграрной отрасли, и включают коэффициент сезонности и размах сезонности.

Методика расчета данных показателей также была модернизирована с целью объективности оценки сезонного характера использования трудовых ресурсов в регионе и отрасли в частности. Компоненты расчета коэффициентов были заменены показателями численности работников вместо показателей затрат труда.

Таким образом, коэффициент сезонности и размах сезонности имеют вид:

$$K_{сез.} = \frac{Ч_{макс.}}{Ч_{ср.}}, \quad (2)$$

где $K_{сез.}$ - коэффициент сезонности;

$Ч_{макс.}$ - максимальная численность работников;

$Ч_{ср.}$ - среднемесячная численность работников.

$$P_{сез.} = \frac{Ч_{макс.}}{Ч_{мин.}}, \quad (3)$$

где $P_{сез.}$ - размах сезонности;

$Ч_{макс.}$ – максимальная численность работников;

$Ч_{мин.}$ – минимальная численность работников.

К показателям использования рабочего времени отнесены коэффициенты использования рабочего времени в течение года и дня, которые показывают условия труда в сельском хозяйстве и его трудоемкость.

В представленной системе показателей автору удалось обобщить все известные методики оценки трудовых ресурсов с целью их применения в аграрном секторе. Анализ и исследование указанных показателей оценки трудовых ресурсов позволит эффективно планировать, распределять и использовать имеющиеся в наличии трудовые ресурсы, что благоприятно скажется на выполнении экономических задач.

2.2 Аналитически обоснованные тенденции и особенности воспроизводства трудовых ресурсов в аграрном секторе

В результате исследования были установлены негативные тенденции снижения количественного и качественного уровня трудового потенциала.

В Курской области за период с 2005 по 2014 г. численность сельского населения сократилась на 17,7% и составила 374,5 тыс. чел.. Численность трудоспособного населения за анализируемый период сократилась на 15,7%, а население моложе трудоспособного возраста – на 18,6%. Кроме этого, численность населения старше трудоспособного возраста сократилась на 29,8 тыс. чел. и составила 114,8 тыс. чел. В этой связи данные позволяют сделать вывод об уменьшении численности трудовых ресурсов на селе.

Согласно проведенным исследованиям, снижается трудовая и экономическая нагрузка на трудоспособное сельское население. Так, коэффициент об-

щей трудовой нагрузки за анализируемый период (2005-2014) уменьшился на 3,5 процентных пунктов. Это с одной стороны положительная тенденция, так как происходит увеличение численности трудоспособного населения, но с другой стороны это свидетельствует об убыли численности населения моложе и старше трудоспособного возраста. При этом необходимо отметить, что уровень экономической активности сельского населения уменьшился на 2,5 процентных пунктов, что говорит о снижении участия рабочей силы в трудовом процессе (см. табл. 1).

Таблица 1 – Динамика формирования трудовых ресурсов Курской области

Годы	Коэффициент трудового за- мещения ($K_{тр.зам}$)	Коэффициент пенси- онной нагрузки ($K_{пенс.нагр}$)	Коэффициент общей трудовой нагрузки ($K_{о.тр.нагр}$)	Уровень эконо- мической актив- ности населения ($У_{зан}$)
2005	0,302	0,604	0,906	0,302
2006	0,283	0,581	0,864	0,304
2007	0,271	0,566	0,837	0,298
2008	0,266	0,558	0,824	0,269
2009	0,265	0,552	0,818	0,286
2010	0,268	0,556	0,824	0,296
2011	0,273	0,54	0,813	0,297
2012	0,281	0,556	0,837	0,299
2013	0,288	0,566	0,854	0,287
2014	0,298	0,573	0,871	0,277
2014г. к 2005г. (+,-)	-0,004	-0,031	-0,035	-0,025

Источник: рассчитано автором

Вместе с тем, уменьшается и обеспеченность трудовыми ресурсами. В результате исследования было установлено, что за анализируемый период с 2005 по 2014 г. численность работников на 100 га сельскохозяйственных угодий снизилась на 20,8%, а обеспеченность работниками сельскохозяйственных организаций снизилась на 10,1 процентных пунктов и составила 82,3%.

Следовательно, проблема формирования трудовых ресурсов в сельской местности становится все более актуальной, показатели свидетельствуют о сокращении численности трудовых ресурсов, о существующих проблемах их воспроизводства.

В процессе исследования установлено, что сельские трудовые ресурсы используются менее эффективно, чем трудовые ресурсы в целом по области. За анализируемый период значение показателя использования сельских трудовых ресурсов уменьшилось на 0,071 пунктов, в то время как суммарный показатель увеличился на 0,048 пункта.

Рентабельность персонала организаций сельского хозяйства в период с 2005 по 2011 г. была ниже, чем в целом по всем предприятиям и даже в ряде лет имеет отрицательные значения. Однако, начиная с 2012 г. рентабельность сельских работников выше областного уровня. Вместе с тем анализ показателей

производительности труда показал повышение производительности труда и выработки, а также снижение показателей трудоемкости труда.

Таким образом, повышение производительности труда, а также снижение трудоемкости обусловлено технологической модернизацией производства, что выражается в увеличении выпуска продукции и одновременным уменьшением количества используемых трудовых ресурсов.

В результате анализа также было обнаружено, что значения коэффициента равномерности использования работников организаций сельского хозяйства значительно варьируются в течение годового промежутка времени, чем значения коэффициента равномерности использования численности работников всех организаций (рис. 2), причем максимальные значения коэффициента равномерности использования работников организаций сельского хозяйства наблюдаются летом и осенью, а минимальные – зимой.

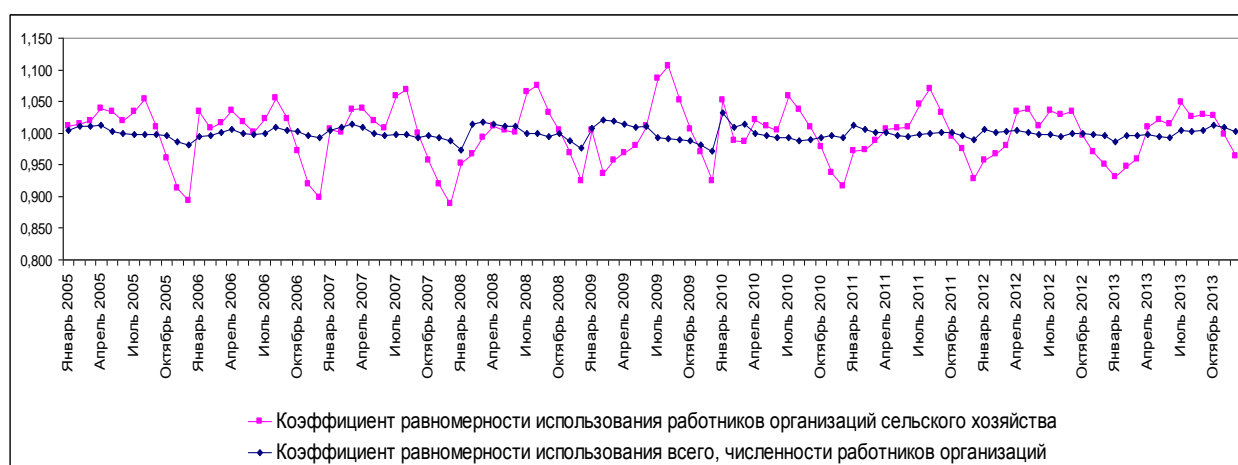


Рисунок 2 – Динамика равномерности использования работников организаций

Данный показатель свидетельствует о неравномерности использования работников организаций сельского хозяйства на протяжении календарного года. Такую неравномерность можно объяснить сезонностью работ, характерную для сельского хозяйства.

Подтверждением этого является тот факт, что значения показателей размаха сезонности и коэффициента сезонности использования работников организаций сельского хозяйства превышают значения соответствующих показателей использования среднесписочной численности всех организаций области.

Значения коэффициентов использования рабочего времени в сельском хозяйстве в течение года, а также дня, выше значений аналогичных показателей суммарно во всех отраслях, что свидетельствует о сложности и специфике аграрного труда.

Таким образом, в результате проведенного анализа автору удалось выделить особенности формирования и использования трудовых ресурсов, которые характеризуются интенсивностью, сезонностью сельского труда и неэффективным использованием и недостаточным количеством рабочей силы в аграрном секторе.

При оценке факторов был использован метод группировки совокупности. В результате исследования нами было изучено влияние размера фондовооруженности на показатели эффективности использования трудовых ресурсов и количество безработных в районах Курской области.

Было установлено, что в 32% исследуемой совокупности районов Курской области показатель обеспеченности работников основными производственными фондами находится на низком уровне и, как следствие, в районах первой группы отмечается низкий уровень использования трудовых ресурсов и производительности труда, а также высокий уровень безработицы (см. табл. 2).

Таблица 2 – Влияние размера фондовооруженности труда на показатели эффективности использования трудовых ресурсов и занятости

Наименование показателя	Группы районов по размеру фондовооруженности труда, тыс. руб.			
	1	2	3	Всего
	До 1000	1000 -2000	Свыше 2000	
Число районов	9	10	9	28
Фондовооруженность, тыс. руб.	664,6	1379,3	3177,2	1727,5
Прибыль на 1 работника, тыс. руб.	217,1	300,1	414	310
Выручка на 1 работника, тыс. руб.	1241,4	1591,1	2142,6	1656
Коэффициент напряженности рынка труда:				
число безработных на 1 вакансию	8,97	4,55	2,03	5,16

Источник: рассчитано автором по данным Территориального органа Федеральной службы государственной статистики по Курской области

С увеличением размера фондовооруженности наблюдается повышение показателей использования трудовых ресурсов, производительности труда и снижение числа безработных. Так, в районах третьей группы, где фондовооруженность выше в 4,8 раза по отношению к первой группе, прибыль на одного работника больше на 90,7%, а выручка на одного работника выше в 1,7 раза. Вместе с этим количество безработных на одну вакансию меньше в 4,4 раза.

Выявленные факторы и проблемы позволяют автору сделать вывод о несовершенстве сложившегося механизма воспроизводства трудовых ресурсов в аграрном секторе экономики и о необходимости улучшения его функционирования.

2.3 Концептуальная модель совершенствования организации воспроизводства трудовых ресурсов

В сложившихся условиях проблемы формирования и использования человеческого капитала вызывают необходимость разработки концептуального подхода, соответствующего современной экономической ситуации, с целью нейтрализации отрицательных факторов и создания условий для расширенного воспроизводства трудовых ресурсов и стимулирования экономического роста в аграрном секторе экономики.

На наш взгляд, расширенное воспроизводство трудовых ресурсов и стимулирование экономического роста – основополагающая цель и результат реализации концептуальной модели совершенствования организации воспроизводства трудовых ресурсов. Это обусловлено требованием устойчивого развития сельских территорий, которое невозможно достичь без одновременного развития трудового потенциала и его эффективного использования.

Общей задачей совершенствования организации воспроизводства трудовых ресурсов является повышение результатов каждого этапа воспроизводственного процесса. В частности, для этапа формирования результатом будет повышение количественных и качественных характеристик трудовых ресурсов. Конечный итог этапов распределения и обмена – закрепление за трудовыми ресурсами рабочих мест, а этап использования трудовых ресурсов характеризуется повышением уровня рациональности их использования и производительности труда.

Обобщение целей и задач концептуального подхода, а также существующих проблем воспроизводства позволило определить основные направления совершенствования организации воспроизводства трудовых ресурсов. Концептуальная модель организации воспроизводства трудовых ресурсов основывается на совершенствовании механизмов их формирования, распределения, обмена и эффективного использования (рис. 3). Данная модель предполагает совершенствование каждого из механизмов функционирования этапов воспроизводственного процесса. При этом выделение отдельных направлений не должно влиять на комплексность и системность совершенствования организации воспроизводственного процесса.

В соответствии с концептуальным подходом совершенствование механизма формирования трудовых ресурсов основывается на улучшении функционирования демографического, миграционного, образовательного и продовольственного механизмов. Совершенствование механизмов распределения и обмена основывается на изменении условий и качества программ борьбы с безработицей службы занятости населения, а совершенствование механизмов повышения рациональности использования трудовых ресурсов – на модернизации инвестиционного, производственного, организационного и мотивационного механизмов.

Каждый подмеханизм имеет адресный и целевой характер и направлен на решение определенной проблемы. Так, например, совершенствование демографического механизма позволит решить проблему отрицательного естественного прироста населения, а совершенствование мотивационного механизма, например, будет способствовать решению проблем низкой заработной платы и производительности труда. В итоге использование инструментария реализации направлений совершенствования организации воспроизводства трудовых ресурсов позволит снизить отрицательное влияние совокупности проблем и факторов на формирование, распределение, обмен и использование трудового потенциала, что отразится на повышении результатов воспроизводственного процесса.

Концептуальная модель совершенствования организации воспроизводства трудовых ресурсов



Рисунок 3 – Концептуальная модель совершенствования организации воспроизводства трудовых ресурсов

Преимуществами механизмов и способов осуществления концептуального подхода являются их гибкость, простота и универсальность, что способствует их применению или использованию в качестве теоретической основы в проведении социально-экономической политики в любом регионе страны.

При этом важно проведение единой социально-экономической политики государства, ориентированной на модернизацию функционирования сфер формирования, распределения и обмена воспроизводственного процесса, и на предоставление помощи сельскохозяйственным предприятиям для организации эффективного использования работников.

Результатом такой политики будет реализация основных положений концептуального подхода к совершенствованию организации воспроизводства трудовых ресурсов, а именно: развитие трудового потенциала, снижение напряженности на рынке труда, сбалансированное устойчивое развитие сельских территорий и сельскохозяйственных предприятий. В долгосрочной перспективе все это должно сказаться в целом на расширении воспроизводства сельского населения и экономическом росте в аграрном секторе экономики.

2.4 Приоритетные направления воспроизводства трудовых ресурсов в аграрном секторе

Формирование трудового потенциала является одним из основных этапов воспроизводства трудового потенциала и сложным социально-экономическим процессом, который определяет предложение рабочей силы. Формирование трудовых ресурсов села происходит в результате воспроизводства, миграции и обучения населения. Демографические мероприятия направлены на повышение рождаемости и увеличение продолжительности жизни населения. Миграционные процессы регулируют численность рабочей силы, а в ходе обучения формируются необходимые психофизиологические и интеллектуальные качества трудовых ресурсов.

С учетом вышеизложенного были выделены перспективные направления повышения формирования трудовых ресурсов в аграрном секторе, которые заключаются в улучшении демографических условий на селе, стимулировании миграционных процессов и повышении квалификации трудовых ресурсов (рис. 4).

Улучшение жилищных условий молодых семей возможно при участии в программе «Материнский (семейный) капитал», в подпрограмме «Обеспечение жильем молодых семей» и при получении ими материальной поддержки в рамках федеральной целевой программы «Устойчивое развитие сельских территорий на 2014–2017 годы и на период до 2020 года». Программа «Материнский (семейный) капитал» характеризуется высоким положительным эффектом от ее реализации, однако ее действие завершается в ближайшие годы. Поэтому считаем целесообразным продлить данную форму материальной помощи для семей, проживающих в сельской местности, на период до 2020 г.

Дополнительные меры государственной поддержки в виде средств материнского капитала будут распространяться на проживающие в сельской мест-

ности семьи, которые родили или усыновили второго (или последующего) ребенка. Окончить действие программы предлагаем 1 января 2020 г., а до этой даты размер финансовой помощи будет индексироваться государством.



Источник: составлено автором

Рисунок 4 – Совершенствование формирования трудовых ресурсов в аграрном секторе

В результате исследования была определена сумма необходимых затрат на реализацию государственной поддержки в Курской области. По данным отделения Пенсионного фонда России по Курской области более трети всех выданных сертификатов приходится на сельских жителей. В связи с этим было определено количество государственных сертификатов и соответствующий объем финансовой помощи населению. Используя пакет прикладных программ «Microsoft Excel», было спрогнозировано предполагаемое количество выданных государственных сертификатов на материнский капитал сельским жителям на период до 2020 г. с учетом наших предложений. В соответствии с исследованием количество выданных государственных сертификатов на материнский капитал сельскому населению на период с 2015 по 2020 г. составит 15,3 тыс. штук.

В итоге, объем общего государственного финансирования на реализацию программы в Курской области составит около 7654,2 млн руб.

Подпрограмма «Обеспечение жильем молодых семей» федеральной целевой программы «Жилище» на 2015–2020 годы способствует улучшению жилищных условий молодых семей в рамках софинансирования стоимости нового жилья. В целях снижения финансовой нагрузки на бюджет молодых семей

предлагаем увеличить участие и субсидию государства по данной подпрограмме на 15% (до 45 и 50% для молодых семей без детей и с детьми соответственно), поскольку сельскохозяйственная отрасль характеризуется непостоянной занятостью в связи с сезонностью работ и невысокой заработной платой, которая на 14% ниже среднемесячной заработной платы по области.

При средней стоимости одного квадратного метра жилья в сельской местности Курской области при его приобретении 16700 руб., социальная выплата для семей без детей увеличится на 105210 руб. и на 135270 руб. для молодых семей с одним ребенком (до 315630 и 450900 руб. соответственно).

Результаты исследования свидетельствуют, что в случае строительства нового жилья при стоимости одного квадратного метра 20600 руб. субсидия для семей без детей увеличится на 136080 руб. и на 174960 для молодых семей с одним ребенком (до суммы 408240 и 583200 руб. соответственно).

Таблица 3 – Характеристика предлагаемых изменений в подпрограмме «Обеспечение жильем молодых семей»

Критерии	Настоящие условия	Предлагаемые изменения	Результаты
Цель и задачи подпрограммы	Цель - государственная поддержка в решении жилищной проблемы молодых семей, признанных нуждающимися в улучшении жилищных условий Задачи: предоставление молодым семьям социальных выплат на приобретение или строительство индивидуального жилья экономкласса; создание условий для привлечения собственных и финансовых средств кредитных и других организаций	Цель – государственная поддержка в решении жилищной проблемы молодых семей, проживающих на сельских территориях, нуждающихся в новом жилье Задачи: предоставление молодым семьям социальных выплат на приобретение или строительство индивидуального жилья; создание благоприятных социально-бытовых условий для улучшения демографической ситуации на селе	Изменяется концепция подпрограммы «Обеспечение жильем молодых семей», которая направлена на улучшение демографической ситуации в сельской местности
Участники	Молодые семьи, нуждающиеся в улучшении жилищных условий	Молодые семьи, проживающие на сельских территориях, нуждающиеся в улучшении жилищных условий	Устанавливается целевая категория участников, что способствует изысканию необходимых финансовых ресурсов и их эффективному использованию
Размер социальной выплаты	30 процентов расчетной стоимости жилья для молодых семей, не имеющих детей; 35 процентов расчетной стоимости жилья для молодых семей, имеющих детей, а также для неполных молодых семей, состоящих из 1 молодого родителя и 1 ребенка или более.	45 процентов расчетной стоимости жилья для молодых семей, не имеющих детей; 50 процентов расчетной стоимости жилья для молодых семей, имеющих детей, а также для неполных молодых семей, состоящих из 1 молодого родителя и 1 ребенка или более.	Увеличивается объем социальных выплат и снижается финансовая нагрузка на бюджет молодых семей, проживающих на селе

Источник: составлено автором

По данным отчетов о реализации подпрограммы в предыдущие годы был спрогнозирован приблизительный объем финансовой помощи для семей, проживающих на сельских территориях Курской области. Так, среднее количе-

ство семей, нуждающихся в улучшении жилищных условий, составит примерно 1500, а необходимый объем финансирования – около 659238 тыс. рублей. Вместе с тем предлагаем сделать возможным, погашение государством половины оставшейся суммы субсидии при рождении третьего ребенка. В связи с этим изменится и концепция подпрограммы, которая будет направлена на улучшение демографической ситуации в сельской местности.

Таким образом, в результате исследования был определен общий объем финансирования в рамках материнского (семейного) капитала и подпрограммы «Обеспечение жильем молодых семей», направляемый на поддержку молодых семей, проживающих на сельских территориях Курской области, который составит примерно 8313460,8 тыс. руб.

В рамках федеральной целевой программы «Устойчивое развитие сельских территорий на 2014–2017 годы и на период до 2020 года» осуществляется материальная поддержка молодых семей в виде пособий на детей, социальных выплат и льгот. В современных кризисных условиях при дефиците бюджета становится актуальной задача исполнения социальных обязательств перед определенными категориями граждан, в том числе и семей с детьми. В целях повышения социальной справедливости и улучшения демографической ситуации необходимо эффективно использовать существующую налоговую систему.

В целях улучшения демографической ситуации и поддержки многодетных семей предлагаем установить формирование налогового вычета по подоходному налогу для граждан в зависимости от прожиточного минимума.

В результате при среднегодовой заработной плате 19901 руб. работник сельского хозяйства, имеющий одного ребенка, заплатит меньшую сумму подоходного налога за налоговый период на 11,4%; имеющий двоих детей – на 24,6%; если детей трое – на 58,2% (табл. 4). При этом высвобождаемая сумма в денежном выражении для двух родителей составит 6552 рублей на одного ребенка, 13104 и 25584 рублей на двух и трех детей соответственно. Данные средства могут быть использованы на нужды при уходе за ребенком, что отчасти заменит выделяемые социальные выплаты и льготы.

Таблица 4 – Расчет налога на доходы физических лиц работника сельского хозяйства, руб.

Количество детей	Средняя заработная плата работника сельского хозяйства	Размер налогового вычета		Сумма налога за налоговый период		Ожидаемый эффект (Высвобождаемая сумма)	
		Фактический	Предлагаемый	Фактическая	Предлагаемая	Для одного родителя	Для двух родителей
1	19901	1400	3500	28862	25586	3276	6552
2	19901	2800	7000	26678	20126	6552	13104
3	19901	5800	14000	21998	9206	12792	25584

Источник: составлено автором

Предложенные меры позволят снизить налоговую нагрузку на молодые семьи, проживающие в сельской местности, более эффективно использовать бюджетные средства и сделать привлекательным проживание на селе.

В целях закрепления трудовых ресурсов на селе и стимулирования миграции населения предлагаем распространить действие регионального закона от 21 сентября 2011 г. № 74-ЗКО «О бесплатном предоставлении в собственность отдельным категориям граждан земельных участков на территории Курской области» не только на определенные категории граждан, но и на всех желающих переехать в сельскую местность при условии необходимости отработать в аграрном секторе не менее трех лет.

Собственным жильем возможно обеспечить работников за счет частных средств сельскохозяйственных организаций. При средней стоимости жилого дома в сельской местности 1 млн руб., затраты предприятия на обеспечение им работника составят около 28 тыс. руб. в месяц в течение трех лет. На наш взгляд, данная сравнительно небольшая для большинства сельскохозяйственных организаций сумма позволит улучшить жилищные условия работников и стимулировать миграцию высококвалифицированных специалистов в село.

Следует отметить, что на процесс формирования трудовых ресурсов, в частности миграцию, оказывает влияние низкий уровень развития социальной инфраструктуры села. Целевое финансирование за счет средств частного бизнеса и государства должно быть направлено на создание и развитие объектов социально-бытового и социально-культурного обслуживания населения.

Формирование необходимых знаний, навыков и качеств должно осуществляться непрерывно. Начиная с дошкольного возраста и к концу вузовского обучения у будущего специалиста должны сформироваться творческое мышление, профессиональные способности и развиваться практические навыки.

В качестве одного из направлений повышения квалификации специалистов предлагаем создание государственных или частных консультационных служб. Система консультационного обслуживания на государственной и частной коммерческой основе позволит обучать сотрудников сельскохозяйственных организаций по широкому кругу технологических, экономических и управленческих вопросов для успешного ведения агробизнеса.

Кроме этого, считаем первостепенным развивать при поддержке муниципальной власти контрактное сотрудничество аграрного вуза и сельскохозяйственного предприятия, при котором выпускнику гарантированно трудоустройство в организации. Вместе с этим предприятие может индивидуально заключать контракты со студентами и оплачивать их обучение, по окончании которого выпускники обязаны отработать определенное количество лет в организации или возратить инвестированные в них финансовые ресурсы.

В качестве кардинальной меры предлагаем законодательно закрепить обязанность выпускников аграрных образовательных учреждений отработать не менее года по специальности. Данная мера позволит нормативно привлечь специалистов в аграрный сектор и впоследствии их там закрепить.

Формирование трудовых ресурсов села является системным и многоступенчатым процессом. На наш взгляд, предложенные мероприятия будут способствовать решению демографических, миграционных и кадровых проблем,

которые сдерживают развитие и формирование трудового потенциала аграрного сектора.

2.5 Механизмы повышения эффективности использования трудовых ресурсов

В современных условиях продолжающиеся негативные процессы в аграрной сфере и обостряющиеся экономические проблемы отрицательно сказываются на качестве использования трудовых ресурсов.

На наш взгляд, основными мерами, которые позволят увеличить эффективность использования сельских трудовых ресурсов, будут являться материальное стимулирование работников и обновление основных производственных фондов.

Важным направлением совершенствования системы материального стимулирования является повышение минимальной заработной платы до величины, обеспечивающей воспроизводство рабочей силы, что позволит работнику иметь необходимые средства для обеспечения своих потребностей.

В настоящее время при формировании заработной платы не учитывается фактор воспроизводства рабочей силы. В связи с неблагоприятными демографическими процессами в сельской местности, а именно небольшим числом сельских домохозяйств с двумя и более детьми, будет целесообразным установить формирование заработной платы в зависимости от прожиточного минимума работника и ребенка. Таким образом, минимальная заработная плата в регионе будет равна:

$$MЗПрег. = ПМраб. + ПМреб., \quad (4)$$

где *MЗПрег.* – минимальная заработная плата в регионе;

ПМраб. – прожиточный минимум работника;

ПМреб. – прожиточный минимум ребенка.

Таким образом, при уровне прожиточного минимума в 2014 г. в 7151 и 6439 руб. для работника и ребенка соответственно, минимальная заработная плата составит 13590 руб., что на 85,5% больше настоящего уровня и в 2,4 раза больше минимального размера оплаты труда. В результате данная мера позволит увеличить и размер средней заработной платы в аграрном секторе. Так, средний размер заработной платы с учетом предложений должен увеличиться на 31,5% и составить 26162,3 руб.

По нашему мнению, предложенные мероприятия улучшат финансовое положение работников и позволят повысить материальное стимулирование труда в организациях сельского хозяйства.

Важной составляющей повышения материального стимулирования труда является обеспечение работника дополнительным набором социальных благ. В связи с этим считаем необходимым введение универсального социального пакета для работника аграрного сектора.

Социальный пакет стимулирует результативность деятельности работника и способствует повышению производительности труда. В соответствии с нашим исследованием универсальный социальный пакет должен включать

оплату мобильной связи, организацию отпуска, оплату проезда на транспорте, бесплатное питание и обучение персонала (табл. 5).

Таблица 5 – Предлагаемый состав универсального социального пакета

Наименование льготы	Содержание льготы	Гарантированный минимальный уровень	Примерная стоимость льготы за год, рублей
Оплата мобильной связи	Оплата расходов мобильной связи при использовании собственного телефона в служебных целях или аренде служебного телефона работником	100 руб. / месяц	1200
Организация отпуска	Оплата санаторных или курортных путевок работникам	10000 руб. / год	10000
Проезд на транспорте	Обеспечение бесплатного проезда до места работы или до районного центра	80 руб. / месяц	960
Бесплатное питание	Обеспечение бесплатными обедами в организации или их оплата	100 руб. / день	24000
Оплата обучения персонала	Повышение квалификации персонала за счет предприятия; при заключении договора на обучение с образовательным учреждением	5000 руб. / год	5000
Итого:			41160

Источник: составлено автором

В итоге общая годовая сумма социального пакета на одного работника составит 41160 руб., что составляет 18,6% фонда оплаты труда работника. Предлагаемый социальный пакет является обязательным и необходимым условием повышения конкурентоспособности организации и эффективности использования трудовых ресурсов.

Наряду с материальным стимулированием труда на повышение эффективности использования трудовых ресурсов значительное влияние оказывает техническое оснащение и перевооружение предприятия. В результате исследования была установлена зависимость эффективности использования труда от его фондовооруженности. Таким образом, увеличение обновления основных фондов является средством повышения эффективности использования трудовых ресурсов.

Нами была разработана методика определения необходимости и степени обновления основных средств предприятия в связи с неэффективным использованием трудовых ресурсов. Данная методика включает систему показателей обновления основных средств и соответствующую ей качественную модель оценки степени обновления основных средств.

Система показателей включает показатели рентабельности, фондовооруженности, трудоемкости, износа, поступления и обновления основных средств (табл. 6).

Значению каждого показателя соответствует определенная оценка. В свою очередь, сумма всех оценок данных показателей (рейтинговая оценка) позволит определить уровень и степень ввода новых средств производства.

Предлагаем выделить четыре уровня обновления основных средств: высокий, средний, низкий и очень низкий (неблагоприятный) (табл. 7).

Таблица 6 – Система показателей оценки обновления основных средств

Наименование показателя	Способ исчисления	Градации величины показателя	Оценка значения показателя
Рентабельность персонала (Р), тыс. рублей	Чистая прибыль / Численность персонала	>800 0-800 <0	+1 0 -1
Трудоемкость (Тр), чел.-час. / рублей	Затраты времени / Выручка	<0,0006 0,0006- 0,002 >0,002	+1 0 -1
Фондовооруженность (Фв.), тыс. рублей	Стоимость ОПФ / Численность персонала	>5000 500-5000 <500	+1 0 -1
Коэффициент износа основных средств (К изн.)	Сумма износа (амортизации) основных средств / Стоимость основных средств на начало года	<0,3 0,3-0,5 >0,5	+1 0 -1
Коэффициент поступления основных средств (К пост.)	Стоимость поступивших основных средств / Стоимость основных средств на конец года	>0,2 0,04-0,2 <0,04	+1 0 -1
Коэффициент интенсивности обновления (К инт. обн.)	Стоимость выбывших основных средств в течение года / Стоимость основных средств поступивших в течение года	>2 0,001-2 0	+1 0 -1
Коэффициент выбытия основных средств (К выб.)	Стоимость выбывших основных средств в течение года / Стоимость основных средств на начало года	>0,07 0,01-0,07 <0,01	+1 0 -1

Источник: составлено автором

При высоком уровне у предприятия наблюдаются наилучшие показатели прибыльности и обновления основных средств, фактическое их состояние обеспечивает эффективность использования трудовых ресурсов и стабильность обновления основных средств. Очень низкий уровень обновления основных фондов показывает несоответствие нормативным значениям и отражает неэффективное использование трудовых ресурсов. Необходимая величина повышения обновления основных средств составит 30%.

В результате исследования было также установлено, что предприятия с высоким уровнем обновления основных фондов имеют низкие показатели износа основных средств, высокие показатели результативности деятельности и эффективности использования трудовых ресурсов. Таким образом, очевидна связь между степенью обновления основных фондов и показателями эффективности использования труда.

На наш взгляд, увеличение темпов обновления основных фондов позволит более эффективно использовать трудовые ресурсы и будет способствовать повышению результатов труда. Наряду с этим использование модели для оценки обеспеченности предприятий основными фондами позволит государствен-

ным органам определить депрессивные районы и впоследствии эффективно использовать инвестиции в сельское хозяйство.

Таблица 7 – Модель оценки степени обновления основных фондов

Уровень обновления основных фондов	Оценка, баллы	Характеристика необходимости обновления основных фондов	Предлагаемая величина повышения обновления основных фондов, %
1. Высокий	4-7	Высокие показатели прибыльности и обновления основных средств, фактическое их состояние обеспечивает эффективность использования трудовых ресурсов и стабильность обновления основных средств	Согласно норме амортизации
2. Средний	1-3	Экономические показатели не нарушены, отдельные из них имеют положительные значения, трудовые ресурсы используются недостаточно эффективно	10
3. Низкий	(-2)-0	Финансовые показатели не нарушены и не отрицательны, но их значения не обеспечивают эффективность использования труда, существует потребность в увеличении степени обновления основных средств	20
4. Очень низкий (Неблагоприятный)	(-7) - (-3)	Финансовые показатели не соответствуют нормативам, отражают неэффективное использование трудовых ресурсов и необходимость повышения обновления основных средств	30

Источник: составлено автором

На основе предложенной методики возможно создание нового инвестиционного механизма распределения финансовых ресурсов, способствующего целевому использованию капитала для модернизации устаревших основных фондов. Экономическое обоснование финансовых вложений является условием их рационального использования.

В заключении изложены теоретические положения и практические рекомендации по совершенствованию воспроизводства трудовых ресурсов в аграрном секторе экономики.

3 РАБОТЫ, В КОТОРЫХ ОПУБЛИКОВАНЫ ОСНОВНЫЕ РЕЗУЛЬТАТЫ ДИССЕРТАЦИОННОГО ИССЛЕДОВАНИЯ

3.1 Публикации в рецензируемых научных изданиях

1. Ильин А.Е. Безработица сельского населения: состояние и пути снижения / А.Е. Ильин, Д.А. Савин, А.М. Конорев // Вестник Курской ГСХА. – 2012. – №3. – С. 47–49. (0,2 / 0,1 п.л.).

2. Ильин А.Е. Трудовой потенциал аграрного сектора Курской области / А.Е. Ильин, А.М. Конорев // Вестник Курской ГСХА. – 2013. – №5. – С. 10–12. (0,2 / 0,1 п.л.).

3. Конорев А.М. Повышение эффективности использования трудовых ресурсов в сельском хозяйстве на основе материального стимулирования труда / А.М. Конорев // Вестник Курской ГСХА. – 2014. – №4. – С. 32–34. (0,3 п.л.).

4. Конорев А.М. Проблемы формирования человеческого капитала в аграрном секторе (на примере Курской области) / А.М. Конорев // Проблемы современной экономики. – 2014. – №2. – С. 410–412. (0,3 п.л.).

5. Конорев А.М. Оценка использования трудовых ресурсов аграрного сектора Курской области / А.М. Конорев // Экономика и предпринимательство. – 2014. – №9 (50). – С. 324–328. (0,6 п.л.).

6. Конорев А.М. Повышение эффективности использования трудовых ресурсов на основе модернизации производства / А.М. Конорев // Экономические науки. – 2015. – №10 (131). – С. 58–61. (0,4 п.л.).

3.2 Монографии, разделы в книгах, брошюры, методические рекомендации

7. Сельское хозяйство регионов России: проблемы и перспективы / В.С. Кривошлыков, Н.В. Жахов, А.М. Конорев. - Курск: Деловая полиграфия, 2016. – 244 с. (14,2 / 3,8 п.л.).

3.3 Статьи в сборниках и других научных изданиях

8. Ильин А.Е. Современные проблемы повышения занятости сельского населения / А.Е. Ильин, А.М. Конорев // Материалы международной научно-практической конференции, 25-27 января 2012. – Курск: Курская ГСХА. – 2012. – С. 136–138. (0,2 / 0,1 п.л.).

9. Конорев А.М. Роль профсоюзов в регулировании рынка труда / А.М. Конорев // Материалы международной научно-практической конференции, 23-25 января 2013. – Курск: Курская ГСХА. – 2013. – С. 177–183. (0,4 п.л.).

10. Конорев А.М. Оценка формирования трудовых ресурсов в аграрном секторе Курской области / А.М. Конорев // Перспективные направления устойчивого развития экономики сельского хозяйства: материалы Междунар. заоч. науч.-практ. конф. – Новосибирск. – 2014. – С. 93–96. (0,2 п.л.).

11. Конорев А.М. Совершенствование направлений повышения занятости сельского населения / А.М. Конорев // Региональные проблемы устойчивого развития сельской местности: сборник статей XI Международной научно-практической конференции / МНИЦ ПГСХА. – Пенза. – 2014. – С. 108–111. (0,2 п.л.).

12. Конорев А.М. Анализ состояния и движения трудовых ресурсов аграрного сектора Курской области / А.М. Конорев // Отечественные и зарубежные тенденции развития экономики: научное издание. Международная научно-практическая конференция (Курск, октябрь 2014): сборник научных статей в двух частях. Часть вторая / под общ. ред. О.А. Овчинниковой. – Курск: КГУ, 2014. – С. 119–122. (0,2 п.л.).

13. Конорев А.М. Система показателей оценки формирования и использования трудовых ресурсов региона / А.М. Конорев // Инновационное развитие региона: экономические и финансовые аспекты. Региональная научно-практическая конференция (Курск, октябрь 2015 г.): сборник научных статей / под общ. ред. О.А. Овчинниковой. – Курск: КГУ. – 2015. – С. 89–91. (0,2 п.л.).

Подписано в печать 19.10.2016 г.
Формат 60x84/16. Печать цифровая.
Усл. печ. Л. 1,0. Тираж 100 экз.
Заказ №200

Отпечатано
ИП Бескровный А.В., «Деловая полиграфия»
Г. Курск, ул. К. Маркса, 61 Б
Тел.:(4712)36-09-45
E-mail: zakaz46@mail.ru