

На правах рукописи

БЕСПАХОТНЫХ ЛЮБОВЬ АЛЕКСАНДРОВНА

**ПРИОРИТЕТНЫЕ НАПРАВЛЕНИЯ ПОВЫШЕНИЯ
ЭФФЕКТИВНОСТИ ФУНКЦИОНИРОВАНИЯ
СЕЛЬСКОХОЗЯЙСТВЕННЫХ ПРЕДПРИЯТИЙ**

Специальность 08.00.05 – экономика и управление народным хозяйством
(экономика, организация и управление предприятиями, отраслями,
комплексами – АПК и сельское хозяйство)

АВТОРЕФЕРАТ

на соискание ученой степени
кандидата экономических наук

ВОРОНЕЖ – 2016

Диссертационная работа выполнена в Федеральном государственном бюджетном научном учреждении «Научно-исследовательский институт экономики и организации агропромышленного комплекса Центрально-Черноземного района Российской Федерации».

Научный руководитель: доктор экономических наук, профессор
Чарыкова Ольга Генсановна.

Официальные оппоненты: **Аничин Владислав Леонидович,**
доктор экономических наук, профессор,
Федеральное государственное бюджетное
образовательное учреждение высшего образования
«Белгородский государственный аграрный
университет им. В.Я. Горина», профессор кафедры
организации и управления;

Анциферова Ольга Юрьевна,
доктор экономических наук, профессор,
Федеральное государственное бюджетное
образовательное учреждение высшего образования
«Мичуринский государственный аграрный
университет», директор института экономики и
управления.

Ведущая организация: **Федеральное государственное бюджетное
научное учреждение «Всероссийский научно-
исследовательский институт организации
производства, труда и управления в сельском
хозяйстве».**

Защита состоится «27» октября 2016 года в 14:00 часов на заседании диссертационного совета Д 220.010.02, созданного на базе ФГБОУ ВО «Воронежский государственный аграрный университет имени императора Петра I», по адресу: 394087, г. Воронеж, ул. Мичурина, д. 1, ФГБОУ ВО Воронежский ВГАУ, ауд. 138.

С диссертацией можно ознакомиться в библиотеке ФГБОУ ВО Воронежский ГАУ и на сайте ВГАУ – <http://ds.vsau.ru>; с авторефератом – в библиотеке ФГБОУ ВО Воронежский ГАУ и на сайтах: ВАК Министерства образования и науки РФ – <http://vak.ed.gov.ru> и ВГАУ - <http://ds.vsau.ru>.

Автореферат разослан 24 августа 2016 г.

Ученый секретарь
диссертационного совета



Агибалов Александр Владимирович

1 ОБЩАЯ ХАРАКТЕРИСТИКА РАБОТЫ

Актуальность темы исследования определяется важностью и практическим значением эффективности функционирования сельскохозяйственных предприятий для конкурентоспособности, экономического роста и обеспечения продовольственной безопасности страны.

На современном этапе развития российской экономики обострилась проблема снижения эффективности функционирования предприятий, что обусловлено влиянием негативных факторов (сложной геополитической обстановкой, ростом курса национальной валюты, удорожанием кредитов и др.), которые формируют неблагоприятные внешние условия деятельности предприятий во всех сферах экономики, в том числе и в сельском хозяйстве.

Положение усугубляется внутренними проблемами, присущими отечественному агропромышленному комплексу, а именно: диспаритетом цен, дефицитом финансовых ресурсов, низким уровнем технико-технологического обеспечения сельского хозяйства, неразвитостью инфраструктуры продовольственного рынка и др. Совокупность указанных неблагоприятных внешних и внутренних факторов предопределяет низкий уровень эффективности производственно-коммерческой деятельности отечественных сельскохозяйственных предприятий.

Кроме того, вступление России в ВТО привело к снижению входных барьеров для импортных товаров, что ужесточило конкуренцию на внутреннем продовольственном рынке. Одновременно с этим реализация политики импортозамещения вызвала перераспределение потоков импорта продовольствия, в результате чего освобождаются ниши на национальном продовольственном рынке. У отечественных производителей появились возможности укрепить свои рыночные позиции, но только при условии обеспечения высокого уровня эффективности функционирования.

Вопросам эффективности сельскохозяйственных предприятий всегда уделялось значительное внимание в зарубежной и отечественной экономической теории и практике. С переходом к рыночным отношениям эффективность функционирования становится основой конкурентоспособности предприятий. В этой связи проблемы исследования теоретических и методических вопросов повышения эффективности функционирования сельскохозяйственных предприятий приобретают важное самостоятельное значение и актуализуют тему исследования.

Степень разработанности темы исследования. Диссертационное исследование базируется на теоретических и методологических положениях, разработанных отечественными и зарубежными учеными.

Теоретические и методические аспекты повышения эффективности в АПК нашли отражение в трудах ученых: А.И. Алтухова, В.Г. Закшевского, Е.В. Закшевской, А.К. Камалаяна, В.А. Ключака, А.И. Колобовой, З.П. Меделяевой, В.И. Нечаева, Н.Г. Нечаева, А.Н. Осипова, Т.В. Савченко, И.С. Санду, В.А. Свободина, И.М. Суркова, О.Г. Чарыковой и др.

Вопросы планирования и прогнозирования повышения эффективности

сельскохозяйственного производства раскрыты в трудах А.М. Гатаулина, И.Б. Загайтова, А.П. Зинченко, А.П. Курносова, К.С. Терновых, А.В. Улезько и др. отечественных ученых.

Несмотря на значительную разработанность проблемы повышения эффективности функционирования сельскохозяйственных предприятий, по-прежнему остаются нерешенными вопросы трансформации категории «эффективности функционирования предприятия» в современных условиях, совершенствования методических подходов к оценке эффективности сельскохозяйственных предприятий с учетом современных требований и принципов достижения целевых ориентиров, сценарного моделирования развития сельскохозяйственных предприятий, что и определило выбор темы исследования.

Цель и задачи исследования. Целью исследования является разработка теоретико-методических положений и практических рекомендаций по обоснованию приоритетных направлений повышения эффективности функционирования сельскохозяйственных предприятий.

Достижение цели диссертации потребовало решения следующих задач:

- рассмотреть экономическую сущность категории «эффективность функционирования предприятия», выделить совокупность обуславливающих ее факторов;

- исследовать методические подходы к оценке эффективности функционирования сельскохозяйственных предприятий;

- определить тенденции развития сельскохозяйственных предприятий и направления повышения эффективности их функционирования;

- оценить эффективность функционирования сельскохозяйственных предприятий;

- разработать концептуальные положения повышения эффективности функционирования сельскохозяйственных предприятий;

- обосновать оптимальные параметры деятельности сельскохозяйственных предприятий на основе сценариев их функционирования.

Предмет и объект исследования. Предметом исследования являются организационно-экономические отношения, возникающие в процессе повышения эффективности функционирования сельскохозяйственных предприятий.

Предметная область исследования находится в рамках специальности 08.00.05 – экономика и управление народным хозяйством: 1. Экономика, организация и управление предприятиями, отраслями, комплексами – 1.2. АПК и сельское хозяйство и соответствует пункту 1.2.38. Эффективность функционирования отраслей и предприятий АПК паспорта специальностей ВАК Министерства образования и науки РФ.

В качестве объекта исследования выступают сельскохозяйственные предприятия Воронежской области. Более углубленное исследование проведено на примере сельскохозяйственных предприятий юго-западной почвенно-климатической микрзоны Воронежской области.

Теоретической и методологической основой исследования являются научные труды зарубежных и отечественных ученых по проблемам эффек-

тивного функционирования в АПК, методические основы современных теорий эффективности и способов ее оценки, а также законодательные акты, государственные программы развития АПК Российской Федерации и Воронежской области и другие нормативные правовые акты.

Информационной базой исследования послужили материалы Федеральной службы государственной статистики, территориальной службы государственной статистики по Воронежской области, региональные государственные программы развития АПК, данные статистической и бухгалтерской отчетности сельскохозяйственных предприятий Воронежской области, материалы периодической печати, электронные ресурсы, справочная литература и личные наблюдения автора.

При выполнении диссертации использовались абстрактно-логический, диалектический, системный, монографический, экономико-статистический, экономико-математический и другие методы экономических исследований.

Положения диссертации, выносимые на защиту. В работе защищаются следующие научные результаты, полученные автором:

- классификация факторов, обуславливающих эффективность функционирования сельскохозяйственных предприятий;

- методика интегральной оценки эффективности функционирования сельскохозяйственных предприятий, апробированная на предприятиях юго-западной микрзоны Воронежской области;

- тенденции развития сельскохозяйственных предприятий Воронежской области;

- концептуальные положения повышения эффективности функционирования сельскохозяйственных предприятий;

- оптимальные параметры развития сельскохозяйственных предприятий, обеспечивающие повышение эффективности их функционирования.

Научная новизна результатов диссертационного исследования заключается в разработке теоретико-методических положений и практических рекомендаций по повышению эффективности функционирования сельскохозяйственных предприятий.

В процессе исследования получены следующие результаты, составляющие научную новизну диссертационной работы:

- классифицированы факторы, обуславливающие эффективность функционирования сельскохозяйственных предприятий, отличающиеся многогранностью и детализацией признаков, включающих: направление воздействия, возможность контроля, сферу воздействия, происхождение, степень специализации, этап обеспечения эффективности, природу возникновения и влияния; которые использованы при разработке механизма повышения эффективности;

- усовершенствована методика интегральной оценки эффективности функционирования сельскохозяйственного предприятия, отличающаяся последовательностью и завершенностью процесса, поэтапно определяющая показатели производственной, рыночной и финансовой деятельности, позволяющая продемонстрировать эффективность функционирования от производства

продукции до получения финансовых результатов;

- определены тенденции развития сельскохозяйственных предприятий Воронежской области: отток населения из сельской местности, технико-технологическое отставание сельского хозяйства, сохраняющийся диспаритет цен на сельскохозяйственную продукцию и промышленные товары, рост заработной платы в сельском хозяйстве, расширение инвестиций в основные и оборотные средства, усиление государственной поддержки сельскохозяйственных товаропроизводителей;

- разработаны приоритетные направления повышения эффективности функционирования предприятий: восстановление производственного потенциала АПК, развитие агропродовольственного рынка, формирование экономической и инвестиционной политики, экологизация сельскохозяйственного производства и др.;

- на основе экономико-математического моделирования и сценарного подхода (пессимистического, традиционного и оптимистического) определены оптимальные параметры развития сельскохозяйственных предприятий и разработаны практические рекомендации, позволяющие существенно повысить эффективность их функционирования.

Теоретическая и практическая значимость работы. Теоретическое значение исследования заключается в уточнении сущности категории «эффективность функционирования предприятия», в выявлении современных особенностей функционирования сельскохозяйственных предприятий, в определении классификационных признаков систематизации факторов и в разработке концептуальных положений по повышению эффективности функционирования сельскохозяйственных предприятий.

Практическая значимость диссертации состоит в том, что основные научные результаты могут быть использованы: органами управления сельского хозяйства региона при разработке и координации программ по повышению эффективности функционирования сельскохозяйственных предприятий, научными учреждениями – в экономических исследованиях проблем повышения эффективности сельскохозяйственных предприятий, сельскохозяйственными предприятиями – при разработке организационно-экономических мероприятий по повышению эффективности их функционирования.

Наиболее существенными для практического использования являются:

- методика интегральной оценки эффективности функционирования сельскохозяйственных предприятий;

- сценарии обоснования и рекомендации повышения эффективности функционирования сельскохозяйственных предприятий.

Отдельные научные и практические рекомендации диссертационного исследования могут быть использованы в преподавании дисциплин «Экономика сельского хозяйства», «Планирование на предприятии АПК», «Управление в АПК» на экономических факультетах аграрных вузов, а также в системе повышения квалификации руководителей и специалистов предприятий АПК.

Степень достоверности и апробация результатов работы.

Достоверность результатов исследований основывается на всестороннем и комплексном изучении проблемы эффективного функционирования предприятий сельского хозяйства и подтверждается соответствием логики и структуры изложения материала поставленным целям и задачам, аргументированностью теоретических и практических рекомендаций.

Основные положения диссертационного исследования докладывались, обсуждались и получили положительную оценку на различных международных и межрегиональных научно-практических конференциях (Воронеж (2011-2016 гг.), Барнаул (2013 г.), Липецк (2013 г.), Новосибирск (2013 г.), Норт-Чарлстон (2014 г.), Санкт-Петербург (2015 г.)).

Отдельные научные рекомендации диссертационного исследования использованы в научных отчетах отдела маркетинга и рыночных отношений ФГБНУ НИИЭОАПК ЦЧР России по темам: «Разработать методические положения по совершенствованию организационно-экономического механизма регулирования продовольственного рынка ЦЧР России» (2012 г.), «Разработать модели развития рынка зерна на принципах маркетинга» (2013 г.), а также применяются в деятельности сельскохозяйственных предприятий АПК Воронежской области, что подтверждается справками о внедрении.

Основное содержание диссертации и результаты исследования изложены в 14 научных работах общим объемом 15,57 п.л. (авторский вклад составляет 9,88 п.л.), в том числе три работы опубликованы в рецензируемых научных изданиях.

Содержание и объем диссертационной работы.

Диссертационная работа изложена на 182 страницах компьютерного текста, содержит 53 таблицы, 5 рисунков, 10 приложений, список использованной литературы, включающий 163 наименования.

Диссертационная работа имеет следующее содержание:

Введение

1 Теоретические и методические основы повышения эффективности функционирования сельскохозяйственных предприятий

1.1 Экономическая сущность эффективности функционирования предприятий

1.2 Методические подходы к оценке эффективности функционирования сельскохозяйственных предприятий

2 Мониторинг эффективности сельскохозяйственных предприятий Воронежской области

2.1 Состояние и тенденции развития сельскохозяйственного производства Воронежской области

2.2 Интегральная оценка эффективности функционирования сельскохозяйственных предприятий Воронежской области

3 Способы и механизмы повышения эффективности функционирования сельскохозяйственных предприятий

3.1 Концептуальные положения повышения эффективности функционирования сельскохозяйственных предприятий

3.2 Сценарии обоснования повышения эффективности функционирования сельскохозяйственных предприятий

Заключение

Список литературы

Приложения

2 ОСНОВНОЕ СОДЕРЖАНИЕ РАБОТЫ

Результаты исследования, представленные в диссертации, выносимые на защиту и содержащие научную новизну

2.1 Классификация факторов, обуславливающих эффективность функционирования сельскохозяйственных предприятий

Исследование экономической сущности категории «эффективность» показало, что рассмотрение ее с точки зрения традиционных подходов, таких как ресурсно-затратный, целевой, воспроизводственный, не позволяет достаточно полно выявить существенные особенности проявления в современных условиях. В связи с этим предлагается рассматривать категорию «эффективность функционирования предприятия» с позиции системно-рыночного подхода с учетом актуальных целевых ориентиров, что позволяет выделить структурные элементы эффективности функционирования предприятия, выявить их взаимосвязи и влияние, а также определить механизм ее формирования (рис. 1).

В основе эффективности функционирования предприятия лежит совокупность потенциалов для достижения определенных целей: ресурсный, кадровый, управленческий, финансовый, производственный, инновационный и маркетинговый. В результате исследования выявлено, что сбалансированное их развитие и рациональное использование обеспечивают формирование внутренней и внешней эффективности. При этом, если внутренняя эффективность обеспечивает рентабельность производства, отражает соотношение полученного результата и понесенных затрат, то внешняя эффективность проявляется в степени удовлетворения рыночной потребности, т.е. характеризует позиции предприятия относительно конкурентов. Совокупность внутренней и внешней эффективности определяют общую эффективность функционирования предприятия.

Поэтому эффективность функционирования предприятия в авторском понимании представляет собой сочетание сбалансированного отношения полученного результата к затратам и устойчивого положения на рынке на основе рационального использования потенциала предприятия в условиях изменяющейся внешней среды.

В диссертации обосновано, что в условиях ужесточения конкуренции на агропродовольственном рынке целевым критерием эффективности функционирования предприятия должна стать конкурентоспособность предприятия. Декомпозиция целевого критерия на отдельные составляющие (критерии оценки эффективности) позволяет оценить структуру категории:

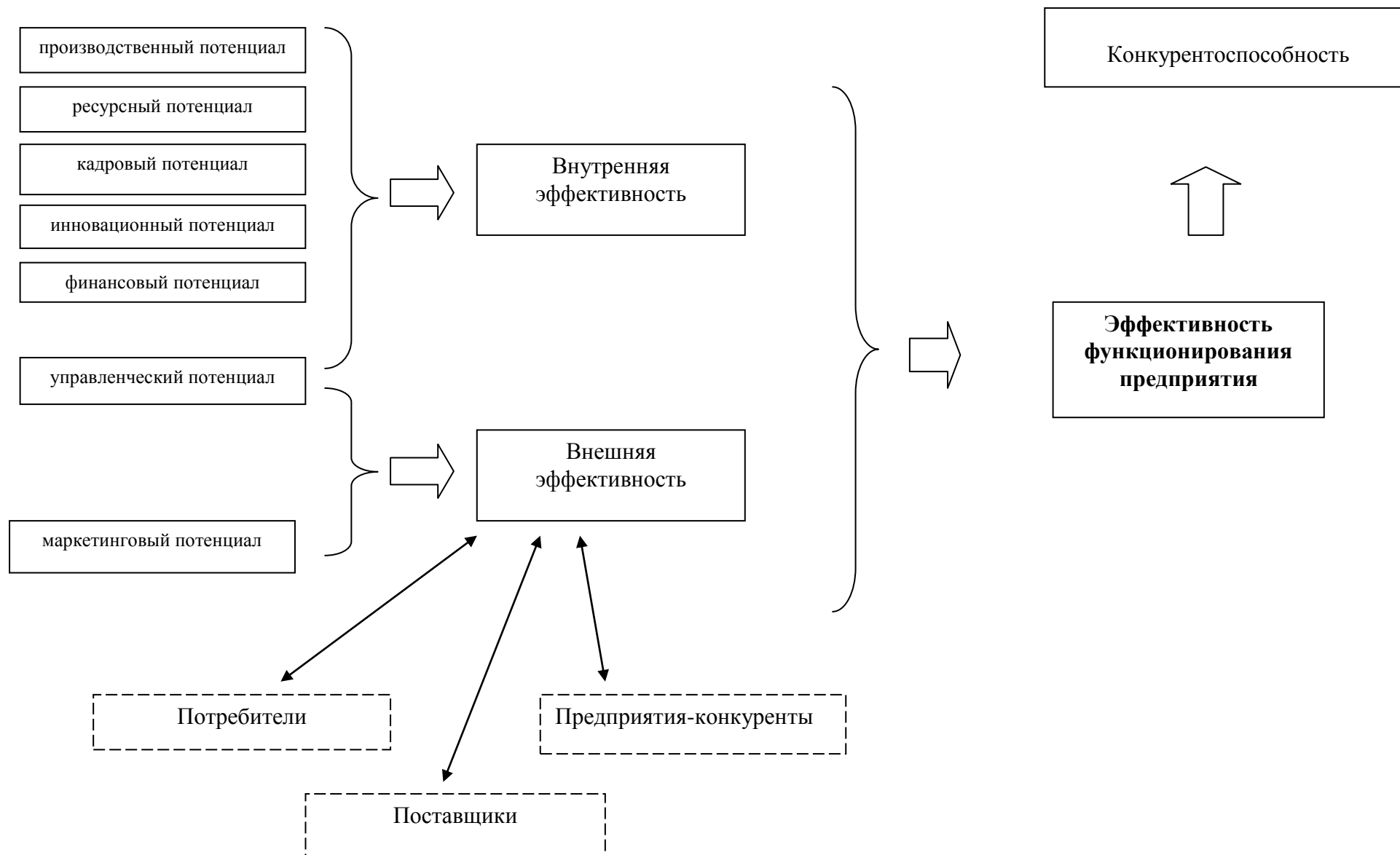


Рисунок 1 – Механизм формирования эффективности функционирования предприятий

- производственный критерий характеризует внутреннюю эффективность, отражает уровень развития производства;
- рыночный критерий характеризует внешнюю эффективность и отражает развитие системы реализации;
- экономический критерий позволяет оценить экономическую эффективность функционирования.

Предприятие, превосходящее по перечисленным критериям аналогичные, отличается высоким уровнем эффективности функционирования, что обеспечивает его конкурентоспособность.

В диссертации детально исследовано и показано, что эффективность функционирования предприятия зависит от определяющих ее факторов, характеризующих процессы производственно-хозяйственной деятельности предприятия и социально-экономической жизни общества, влияющих на изменения затрат на производство и реализацию продукции, рыночных позиций, а в результате – формирование уровня эффективности самого предприятия.

Деятельность сельскохозяйственного предприятия находится под влиянием совокупности факторов различной природы и свойств, имеющих многогранное воздействие. Поэтому для разработки теоретико-методических положений и практических рекомендаций по повышению эффективности функционирования предприятий целесообразна их систематизация и классификация. Предложенная в работе систематизация основана на выделении таких классификационных признаков, как направление воздействия, возможность контроля, сфера воздействия, происхождение, степень специализации, этап обеспечения эффективности, природа возникновения и влияния (рис. 2).

Данная классификация позволяет глубже понять и оценить влияние факторов, что дает возможность разработать такой механизм управления, который способен минимизировать негативное воздействие факторов, что обеспечит устойчивый рост эффективности функционирования предприятий.

2.2 Методика интегральной оценки эффективности функционирования сельскохозяйственных предприятий

Совершенствование традиционных подходов и анализ существующих методов оценки эффективности функционирования предприятий позволили автору предложить методику, состоящую в поэтапном определении эффективности производственной, рыночной и финансовой деятельности, обеспечивающей выявление конкурентных преимуществ и рисков развития (рис. 3).

Данная методика носит универсальный характер. Для сельскохозяйственных предприятий методика была уточнена с учетом отраслевых особенностей деятельности и предложенных показателей:

- производственные показатели (по видам продукции):
урожайность (продуктивность),
себестоимость;

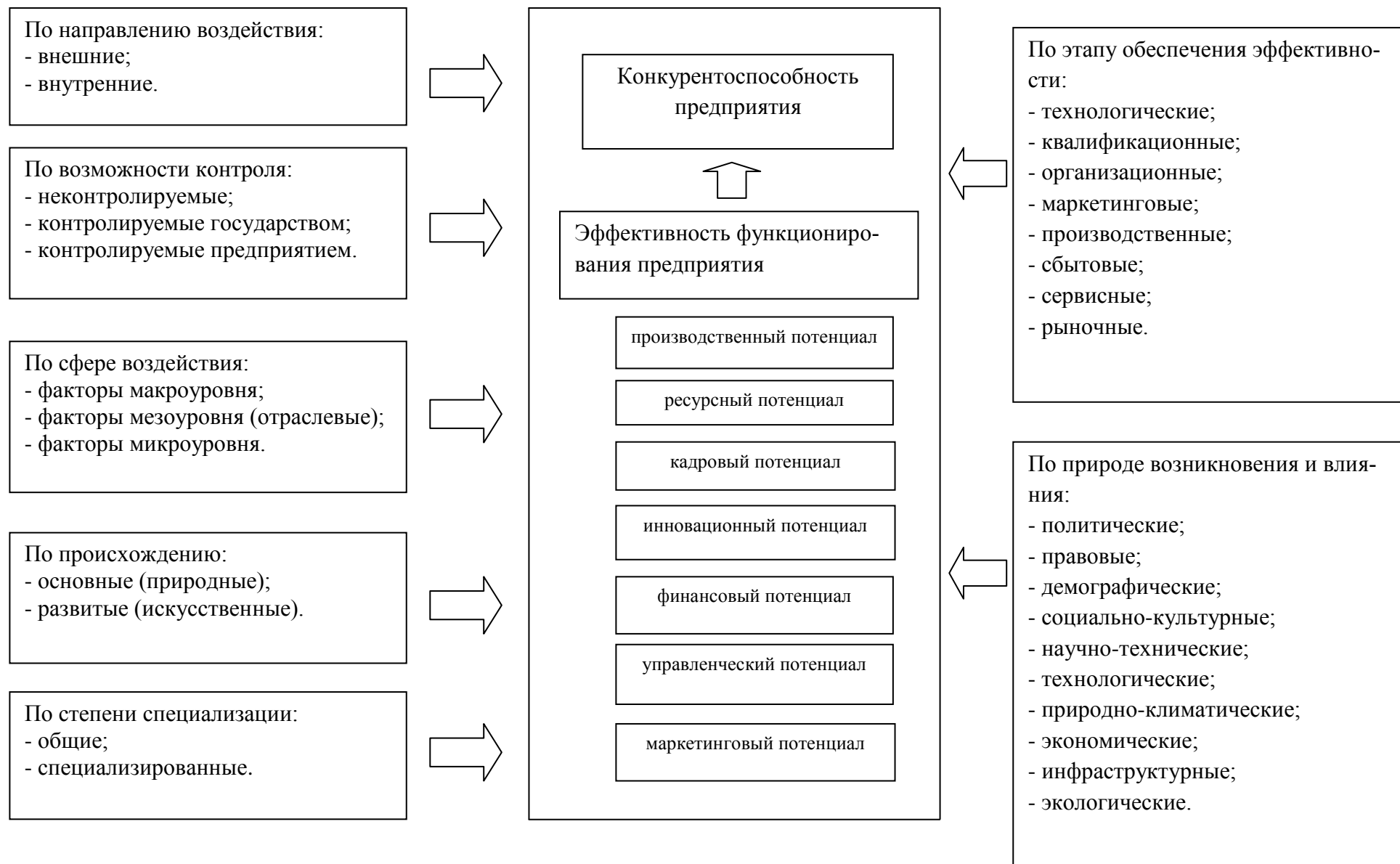


Рисунок 2 – Классификация факторов, обуславливающих эффективность функционирования предприятий

- рыночные показатели (по видам продукции):

доля рынка,

цена реализации;

-экономические показатели:

окупаемость затрат,

выручка в расчете на 100 га сельхозугодий,

выручка в расчете 1 работника, занятого в сельском хозяйстве,

прибыль в расчете на единицу объема реализации по видам продукции.

В качестве интегрального показателя автор предлагает рассматривать сумму отношений единичных показателей к средним значениям показателей в пределах оцениваемой выборки:

$$K = \sum P_i / P_{cp}, \text{ где}$$

P_i – единичный показатель по i -му критерию,

P_{cp} – среднее значение i -го критерия по оцениваемой выборке.

Предложенная методика была апробирована при оценке эффективности функционирования сельскохозяйственных предприятий юго-западной почвенно-климатической микрзоны Воронежской области, включающих 80 единиц. Учитывая зерно-маслично-молочное направление сельскохозяйственных предприятий микрзоны, проведена оценка эффективности по показателям, характеризующим производство и реализацию зерна, подсолнечника и молока (табл. 1). Таблица 1 - Средние абсолютные значения показателей эффективности функционирования сельскохозяйственных предприятий

Показатели		Лидеры	Средние	Аутсайдеры	Среднее значение по микрзоны
Производственные	Урожайность зерновых и зернобобовых, ц/га	20,22	20,68	16,94	20,31
	Урожайность подсолнечника, ц/га	22,14	20,91	19,32	20,93
	Молочная продуктивность, ц/гол	50,44	50,96	30,64	43,62
	Себестоимость 1 ц зерна, руб./ц	515,62	530,77	659,58	538,50
	Себестоимость 1 ц подсолнечника, руб./ц	747,40	736,89	667,55	733,34
	Себестоимость 1 ц молока, руб./ц	1317,91	1628,12	2063,50	1650,89
Рыночные	Доля рынка зерна, %	0,54	1,42	0,82	1,35
	Доля рынка подсолнечника, %	0,83	1,35	1,03	1,41
	Доля рынка молока, %	2,34	0,77	3,78	3,70
	Цена 1 ц зерна, руб./ц	650,55	585,50	678,98	594,73
	Цена 1 ц подсолнечника, руб./ц	1313,38	1243,28	1333,49	1256,17
	Цена 1 ц молока, руб./ц	1529,08	1598,51	1654,81	1595,48
Экономические	Окупаемость затрат, %	73,10	94,30	72,50	87,60
	Выручка на 1 га пашни, тыс. руб./га	18,12	13,57	28,10	15,07
	Выручка на 1 работника, тыс. руб./чел.	667,10	1113,68	560,04	917,09
	Прибыль в расчете на 1 ц зерна, руб./ц	202,47	56,37	71,50	65,92
	Прибыль в расчете на 1 ц подсолнечника, руб./ц	576,78	500,53	651,00	518,33
	Прибыль в расчете на 1 ц молока, руб./ц	320,06	16,53	-413,83	-18,93



Рисунок 3- Методика оценки эффективности функционирования предприятий

Полученные результаты оценки эффективности функционирования сельскохозяйственных предприятий наглядно демонстрируют не только конкурентные преимущества каждой группы, но и ограничивающие факторы, которые являются резервами повышения эффективности.

Выявленные конкурентные преимущества и резервы повышения эффективности функционирования сельскохозяйственных предприятий выступают основой разработки комплекса мероприятий, направленных на обеспечение устойчивого роста эффективности сельскохозяйственных предприятий в современных условиях.

2.3 Тенденции развития сельскохозяйственных предприятий Воронежской области

Проведенный мониторинг состояния сельского хозяйства Воронежской области позволил определить как позитивные тенденции развития сельского хозяйства на ближайшую перспективу, способствующие развитию отрасли, так и негативные, снижающие эффективность функционирования и развития сельского хозяйства.

В последнее время сложилась негативная тенденция сокращения сельского населения. Результаты анализа показывают, что в 2010 г. численность сельского населения Воронежской области составляла 884,0 тыс. чел. (37,9% общего числа жителей области), а в 2014 г. – только 775,1 тыс. чел. (33,3%), т.е. сократилась за 5 лет на 12,3%.

Уменьшение численности сельского населения обусловлено низкой занятостью в сельском хозяйстве и худшими социальными условиями на селе, что способствует оттоку населения и создает дефицит квалифицированных кадров в сельском хозяйстве.

На фоне этого благоприятным фактором выступает рост заработной платы работников, занятых в сельскохозяйственном производстве. По данным годовых отчетов сельскохозяйственных предприятий за 2010-2014 гг. среднемесячная заработная плата выросла на 82,8% (до 17,8 тыс. руб.), но при этом она по-прежнему ниже среднемесячной заработной платы в целом по экономике Воронежской области на 34,9%.

Следующей негативной тенденцией, присущей сельскому хозяйству, является технико-технологическое отставание отрасли, что выражается в снижении обеспеченности сельскохозяйственной техникой и оборудованием. Результаты мониторинга свидетельствуют, что обеспеченность техникой в расчете на 100 га пашни на сельскохозяйственных предприятиях Воронежской области в 2010 г. составляла 0,47 тракторов, 0,16 комбайнов и 1,06 доильной установки на 100 голов, тогда как в 2014 г. 0,43, 0,13 и 0,61 единиц соответственно, сокращение составило 9,3%, 23,1% и 73,8% соответственно. Данная ситуация крайне негативно сказывается на эффективности сельского хозяйства, а в современных условиях ориентация на инновации и технико-технологическую модернизацию отрасли является ключевым фактором развития, что требует значительных инвестиций. Необходимо отметить, что в исследуемом периоде среднегодовая

стоимость основных средств сельскохозяйственных предприятий выросла на 108,5%, увеличилась энергообеспеченность в расчете на 100 га пашни (в 2010 г. энергообеспеченность составляла 145,09 л.с. на 100 га, а в 2014 г. - уже 152,18). Это свидетельствует о росте инвестиций в основные средства сельского хозяйства и увеличении мощности приобретаемой техники, однако на текущем этапе этих инвестиций недостаточно для технико-технологической модернизации.

В анализируемом периоде значительно выросли материальные затраты (прирост 29%), связанные с удорожанием промышленных товаров, потребляемых сельскохозяйственным производством. Средний рост цен на данные товары за 2010-2014 гг. составил 50,6%: цены на минеральные удобрения выросли в среднем на 69,3%, стоимость нефтепродуктов - на 120,7%. При этом средний рост цен на сельскохозяйственную продукцию за аналогичный период составил 42,4%, что свидетельствует о диспаритете цен.

В последнее время со стороны государства уделяется большое внимание развитию сельского хозяйства, что проявляется в росте государственной поддержки сельскохозяйственных предприятий. Совокупная государственная поддержка предприятий сельскохозяйственного сектора в 2014 г. на 24,9% выше уровня 2010 г. В рамках государственной поддержки финансируются не только мероприятия, направленные на восстановление производственного потенциала сельскохозяйственных предприятий, но и на создание благоприятных социальных и экологических условий. Однако уровень господдержки сельскохозяйственного производства остается низким (по сравнению с развитыми аграрными странами), а эффективность регулирования агропродовольственного рынка не достаточна.

В целом в анализируемом периоде показатели экономической эффективности сельскохозяйственного производства Воронежской области отличаются положительной динамикой, исключение составляют показатели характеризующие эффективность производства молока (табл. 2).

Таблица 2 – Показатели экономической эффективности сельского хозяйства Воронежской области в 2010-2014 гг.

Показатели	2010 г.	2011 г.	2012 г.	2013 г.	2014 г.
Урожайность зерновых и зернобобовых культур, ц/га	13,90	22,60	23,50	25,70	32,80
Урожайность подсолнечника, ц/га	11,70	21,00	18,60	22,60	20,50
Надой на одну голову, ц/гол.	42,55	43,20	43,57	39,69	40,97
Прирост мяса КРС на одну голову, ц/гол.	2,89	3,26	3,31	3,03	3,26
Себестоимость зерна, руб./ц	682,32	427,31	519,05	498,41	437,27
Себестоимость подсолнечника руб./ц	919,06	554,13	779,27	713,58	815,52
Себестоимость молока, руб./ц	1 166,19	1 287,35	1 328,18	1 529,70	1 614,22
Себестоимость мяса КРС, руб/ц	9 956,71	11 098,05	12 424,63	15 940,48	16 059,46
Окупаемость затрат,%	102,00	92,00	109,00	93,00	105,00

Результаты анализа динамики урожайности основных сельскохозяйственных культур показывают общую положительную динамику, общий рост урожайности зерновых в 2010-2014 гг. составил 236%, подсолнечника – 175%. В отличие от урожайности наблюдается разнонаправленная динамика показателей продуктивности сельскохозяйственных животных в рассматриваемом периоде. Среднеобластное значение надоя в 2014 г. было на 3,7% ниже аналогичного показателя 2010 г., а мясная продуктивность коров, напротив, показывает положительную динамику: в 2014 г. среднеобластное значение прироста КРС на 1 голову скота на 12,8% превышало значение 2010 г.

Одним из ключевых экономических показателей эффективности выступает себестоимость производства продукции. В исследуемом периоде наблюдается тенденция к снижению себестоимости продукции растениеводства: себестоимость зерна в 2014 г была ниже значения 2010 г. на 32,7%, подсолнечника – на 11,3%. В отличие от общего тренда снижения себестоимости продукции растениеводства продукции животноводства присущ противоположный тренд: в 2014 г. средняя себестоимость молока превышала аналогичный показатель 2010 г. на 16,8%, себестоимость мяса КРС - на 61,3%.

В исследуемом периоде показатели окупаемости имели положительную динамику: прирост окупаемости в среднем по Воронежской области составил 3 п. п. к уровню 2010 г.

Результаты проведенного мониторинга сельскохозяйственного производства Воронежской области позволяют говорить об общей положительной тенденции увеличения производства продукции и повышении его эффективности, снижении себестоимости продукции растениеводства, росте окупаемости, но при этом необходимо отметить факторы риска: снижение молочной продуктивности, рост себестоимости продукции животноводства.

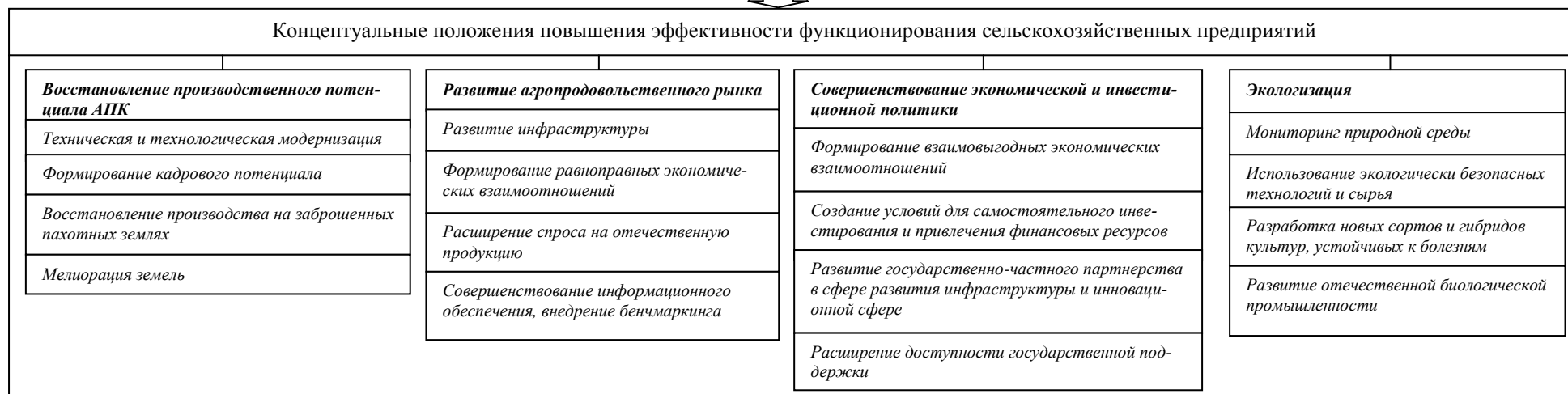
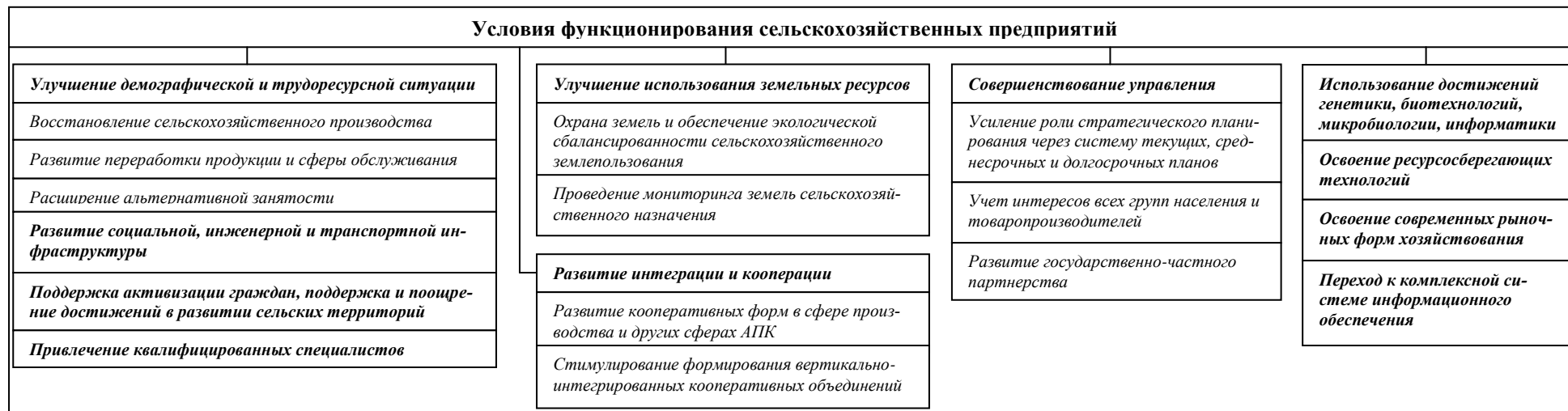
Выявленные в ходе мониторинга тенденции позволяют определить ключевые направления концентрации усилий по созданию благоприятных условий для эффективного функционирования сельскохозяйственных предприятий и развития отрасли в целом.

2.4 Концептуальные положения повышения эффективности функционирования сельскохозяйственных предприятий

Изученные теоретико-методические положения, проведенный анализ эффективности функционирования сельскохозяйственных предприятий и тенденций развития сельского хозяйства позволили автору разработать концептуальные положения повышения эффективности функционирования, реализация которых будет способствовать повышению конкурентоспособности предприятий.

По целевому назначению и взаимовлиянию предложенные концептуальные положения условно можно разграничить на два уровня (рис. 4):

- призванные создать благоприятные условия функционирования сельскохозяйственных предприятий;
- непосредственно обеспечивающие повышение эффективности функционирования сельскохозяйственных предприятий.



Повышение эффективности функционирования сельскохозяйственных предприятий

Рисунок 4 - Концептуальные положения повышения эффективности функционирования сельскохозяйственных предприятий

Комплекс мероприятий по созданию благоприятных условий функционирования сельскохозяйственных предприятий включает экономические, технологические и экологические преобразования:

- улучшение демографической и трудовых ресурсной ситуации будет способствовать созданию благоприятной среды жизнедеятельности сельского населения и сокращению оттока населения из сельской местности;

- эффективное использование земельных ресурсов позволит сократить выбытие земель сельскохозяйственного назначения из оборота и сохранить их плодородие;

- развитие интеграции и кооперации, в том числе кластеризации, будет способствовать формированию внутриотраслевых и межотраслевых связей и снижению трансакционных издержек;

- совершенствование управления АПК позволит оптимизировать производственно-сбытовую деятельность и обеспечить оперативное и гибкое реагирование на изменения внешней экономической среды;

- использование достижений науки в сельскохозяйственном производстве и управлении деятельностью предприятий будет способствовать технико-технологической модернизации сельского хозяйства и переходу к инновационной модели развития;

- переход к комплексной системе информационного обеспечения, включая внедрение бенчмаркинга, даст возможность предприятиям обмениваться передовым опытом и гибко реагировать на колебания внешней среды.

Разработанные концептуальные положения повышения эффективности и результаты их реализации заключаются в следующем:

- восстановление, рациональное использование и сбалансированное развитие производственного потенциала сельскохозяйственных предприятий направлено на повышение внутренней эффективности функционирования сельскохозяйственных предприятий (производственный критерий эффективности);

- развитие агропродовольственного рынка и его инфраструктуры способствует созданию условий для совершенствования системы реализации и повышения внешней эффективности сельскохозяйственных предприятий (рыночный критерий эффективности);

- совершенствование экономической и инвестиционной политики в сельском хозяйстве окажет влияние на эффективность функционирования в целом и создаст условия для роста финансовой устойчивости предприятий;

- экологизация сельскохозяйственного производства необходима для сохранения и преумножения ресурсного потенциала сельского хозяйства.

Реализация разработанного комплекса мероприятий позволит создать благоприятную среду для развития сельскохозяйственных предприятий и повысить тем самым эффективность их функционирования. При этом следует подчеркнуть, что преобразования носят обширный характер, затрагивая социальную, правовую, научную сферы и сферу государственного регулирования.

2.5 Оптимальные параметры развития сельскохозяйственных предприятий, обеспечивающие повышение эффективности их функционирования

На основе экономико-математического моделирования и сценарных подходов (пессимистического, традиционного и оптимистического) определены оптимальные параметры развития сельскохозяйственных предприятий и разработаны практические рекомендации, позволяющие существенно повысить эффективность их функционирования (табл. 3).

В качестве объекта моделирования выбрано по одному предприятию из каждой группы:

- ОАО «Луч» Россошанского района Воронежской области - типичное предприятие для группы лидеров;
- ООО «Восток-Агро» Россошанского района Воронежской области является типичным для предприятий среднего уровня эффективности;
- СХА «Луговое» Богучарского района Воронежской области является типичным среди аутсайдеров.

Для каждого из указанных предприятий разработано по три годовых сценария:

- пессимистический;
- традиционный;
- оптимистический.

Исходными данными для пессимистического сценария являются данные об урожайности и продуктивности предприятия в 2010 г., данный год был наиболее неблагоприятным для сельского хозяйства. Традиционный сценарий обоснования повышения эффективности функционирования базируется на данных об урожайности и продуктивности в 2013 г.

Для обоснования оптимистического сценария развития деятельности сельскохозяйственных предприятий используется гипотеза о повышении показателей урожайности и продуктивности на 20% по отношению к данным 2013 г. за счет использования семян высокого качества, соблюдения технологии возделывания, сроков посева, требований севооборота и других факторов. Подобный прирост урожайности не требует значительного увеличения затрат и представляется весьма реализуемым.

Сценарии повышения эффективности функционирования основаны на модели по оптимизации отраслевой структуры производства, что дает возможность определить основные параметры развития производства для текущего и перспективного планирования, позволяет выявить наиболее целесообразные направления использования ресурсов и возможности увеличения объемов производства продукции.

Оптимизация производственно-отраслевой структуры предполагает корректировку структуры посевных площадей в соответствии с рационально обоснованными севооборотами и таким образом, чтобы объемы производства обеспечивали выполнение поставок по договорам и потребность предприятия в кормах.

Таблица 3 - Основные характеристики производства предприятий в соответствии со сценариями

Наименование показателя	ОАО «Луч»				ООО «Восток-Агро»				СХА «Луговое»			
	2013 г. (факт)	Пессимистический сценарий	Традиционный сценарий	Оптимистический сценарий	2013 г. (факт)	Пессимистический сценарий	Традиционный сценарий	Оптимистический сценарий	2013 г. (факт)	Пессимистический сценарий	Традиционный сценарий	Оптимистический сценарий
Структура посевных площадей, %												
Зерновые	49,9	50,5	50,0	50,0	41,8	50,0	50,0	50,0	50,3	50,0	60,0	60,0
Технические	20,4	15,8	15,3	14,7	21,9	12,0	18,8	19,5	15,0	12,0	12,0	12,0
Кормовые	27,4	28,6	29,6	26,8	29,2	33,0	26,2	25,5	18,0	38,0	19,1	19,4
Поголовье, гол.												
Коров	390	393	390	390	1 800	2 070	2 070	2 070	150	162	150	150
Основных свиноматок	0	0	0	0	0	0	0	0	155	155	155	1 064
Общие показатели деятельности предприятия												
Прибыль (убыток), тыс. руб.	-35334	-10455	-2428	11928	-129767	-173476	8799	90261	-4873	-11582	5772	25040
Материально-денежные затраты, тыс. руб.	125932	91361	88705	86114	545154	388817	503948	504429	72400	54679	57743	71433
Стоимость товарной продукции, тыс. руб.	90598	80906	86277	98043	415387	215341	512747	594689	67527	43097	63516	96473
Уровень рентабельности, %	-28,1	-11,4	-2,7	13,9	-23,8	-44,6	1,7	17,9	-6,7	-21,2	10,0	35,1
Произведено на 100 га пашни, ц:												
зерна	852	771	804	947	652	890	1 076	1 291	858	580	1 032	1 261
подсолнечника	299	167	224	269	159	86	155	200	388	192	312	374
Произведено в расчете на 100 га сельхозугодий:												
молока, ц	298	257	298	358	376	221	432	519	58	50	58	70
прибыли (убыток), тыс. руб.	-504	-200	-46	228	-442	-829	42	431	109	-213	106	460
Сумма коэффициентов интегральной оценки	20,25	5,02	17,68	33,62	11,17	-75,14	13,42	29,93	-27,77	-64,65	-31,41	-5,36
Группа	I	II	II	I	II	III	II	I	III	III	III	I

Показателям экономической эффективности пессимистического сценария для предприятия – лидера свойственен общий тренд сокращения относительно фактических значений, что связано с низкими значениями урожайности и продуктивности. Производство зерна в расчете на 100 га пашни сократилось на 9,5%, подсолнечника – на 44,1%, производство молока в расчете на 100 га сельскохозяйственных угодий сократилось на 13,8%, тогда как убыток в расчете на 100 га сократился на 60,3%, а рентабельность выросла на 16,7 п. п.

Показателям, характеризующим традиционный сценарий для лидера, также свойственен общий тренд сокращения относительно фактических значений: производство зерна в расчете на 100 га пашни сократилось на 5,6%, подсолнечника – на 25,1%, производство молока в расчете на 100 га сельскохозяйственных угодий осталось на уровне фактического значения, тогда как убыток в расчете на 100 га сократился на 90,1%, а рентабельность выросла на 25,4 п. п.

Для показателей экономической эффективности по оптимистическому сценарию свойственна разнонаправленная динамика изменений: производство подсолнечника сократилось на 25,1%, тогда как производство зерна в расчете на 100 га пашни выросло на 11,2%, производство молока в расчете на 100 га сельскохозяйственных угодий выросло на 20,1%, прибыль - в 3,2 раза, рентабельность увеличилась на 42 п. п.

Показателям экономической эффективности по пессимистическому сценарию среднего предприятия свойственен общий тренд снижения относительно фактических значений, за исключением производства зерна на 100 га пашни (выросло относительно фактического значения на 36,5%). Снижение остальных показателей экономической эффективности связано с низкими значениями урожайности и продуктивности. Производство подсолнечника сократилось на 54,1%, производство молока в расчете на 100 га сельскохозяйственных угодий – на 58,8%, рентабельность – на 20,8 п. п., а убыток в расчете на 100 га вырос на 87,6%.

В соответствии с традиционным сценарием показателям экономической эффективности свойственен общий тренд повышения, за исключением производства подсолнечника в расчете на 100 га пашни (сократилось на 2,5%). Производство зерна в расчете на 100 га пашни выросло на 65%, производство молока в расчете на 100 га сельскохозяйственных – на 14,9%, рентабельность – на 25,5 п. п., прибыль в расчете на 100 га сменила убыток.

Оптимистический сценарий характеризуется ростом показателей экономической эффективности: производство зерна в расчете на 100 га пашни выросло на 98%, производство подсолнечника – на 25,8%, производство молока в расчете на 100 га сельскохозяйственных угодий – на 38%, рентабельность – на 41,7 п. п., убыток в расчете на 100 га сменился прибылью.

Большинству показателей экономической эффективности по пессимистическому сценарию для предприятия-аутсайдера свойственен общий тренд сокращения: производство зерна в расчете на 100 га пашни сократилось на 32,4%, производство подсолнечника – на 50,5%, производство молока в расчете на 100 га сельскохозяйственных угодий – на 13,8%, , прибыль сменилась убытком, рентабельность упала на 14,5 п. п.

Показателям экономической эффективности по традиционному сценарию свойственен разнонаправленный характер отклонений от фактических значений: производство зерна в расчете на 100 га пашни выросло на 20,3%, производство подсолнечника сократилось на 19,6%, прибыль – на 2,8%, но рентабельность при этом выросла на 16,7 п. п.

В соответствии с оптимистическим сценарием показатели экономической эффективности растут относительно фактических значений, исключение составляет производство подсолнечника на 100 га пашни, снизившееся на 3,6%. Тогда как производство зерна в расчете на 100 га пашни выросло на 47%, производство молока в расчете на 100 га сельскохозяйственных угодий увеличилось на 20,7%, прибыль – в 4,2 раза, рентабельность – на 41,8 п. п.

Сценарное моделирование развития сельскохозяйственных предприятий позволяет сделать вывод о том, что оптимизация производственно-отраслевой структуры предприятий является перспективным направлением повышения эффективности их функционирования.

В результате разработки концептуальных положений и сценариев даны рекомендации по повышению эффективности функционирования сельскохозяйственных предприятий (табл. 4).

Таблица 4 – Приоритетные направления повышения эффективности функционирования сельскохозяйственных предприятий

Уровень	Концептуальные положения и направления повышения эффективности функционирования
Макроуровень	Улучшение демографической и трудоресурсной ситуации Совершенствование использования земельных ресурсов Развитие интеграции и кооперации Совершенствование управления Использование научных достижений в хозяйственной практике
Мезоуровень	Восстановление и рациональное использование производственного потенциала сельскохозяйственных предприятий Развитие агропродовольственного рынка и системы реализации Совершенствование экономической и инвестиционной политики Экологизация сельскохозяйственного производства
Микроуровень	Повышение урожайности возделываемых культур и продуктивности выращиваемых животных Снижение себестоимости возделываемых сельскохозяйственных культур и выращиваемых сельскохозяйственных животных Соблюдение севооборотов и агротехнических требований Оптимизация рациона кормления сельскохозяйственных животных Увеличение доли на агропродовольственном рынке Разработка адекватной ценовой политики Применение на практике сценарного прогнозирования на основе модели оптимизации производственно-отраслевой структуры

Реализация указанных концептуальных положений и направлений позволит существенно повысить эффективность функционирования сельскохозяйственных предприятий и обеспечить устойчивое рыночное положение в сложной экономической обстановке.

В **заключении** изложены теоретические и практические положения, отражающие приоритетные направления повышения эффективности функционирования сельскохозяйственных предприятий.

3 ПУБЛИКАЦИИ ПО ТЕМЕ ДИССЕРТАЦИИ

*Статьи, опубликованные в ведущих рецензируемых журналах,
рекомендованных ВАК Минобрнауки РФ*

1. Беспехотных Л.А. Методические подходы к оценке конкурентоспособности сельскохозяйственных предприятий / Л.А. Беспехотных // ФЭС: Финансы. Экономика. Стратегия. – 2013. - №4. – С. 35-39 (0,58 п.л.).
2. Беспехотных Л.А. Позиционирование предприятий на региональном агропродовольственном рынке по уровню конкурентоспособности / Л.А. Беспехотных // Экономика, труд, управление в сельском хозяйстве. - 2014. - №1 (18). – С. 89-91 (0,35 п.л.).
3. Беспехотных Л.А. Пути повышения эффективности функционирования сельскохозяйственных предприятий / Л.А. Беспехотных // Экономика и предпринимательство. - 2016. - №4. – Ч.2. – С. 340-344 (0,58 п.л.).

Монографии, брошюры

4. Беспехотных Л.А. Повышение эффективности функционирования сельскохозяйственных предприятий / Л.А. Беспехотных, О.Г. Чарыкова - Воронеж: ФГБНУ НИИЭОАПК ЦЧР России, 2016.- 132 с (8,3 п.л./6,1 п.л.).
5. Методические положения по совершенствованию организационно-экономического механизма развития зернового рынка России / О.Г. Чарыкова, Е.В. Закшевская, Л.А. Беспехотных и др. – Воронеж: ГНУ НИИЭОАПК ЦЧР России Россельхозакадемии, 2013. – 57 с (3,5 п.л./0,32 п.л.).

Статьи в профессиональных журналах, сборниках научных трудов и материалах конференций

6. Беспехотных Л.А. Системный подход к управлению конкурентоспособностью предприятия / Л.А. Беспехотных // Развитие экономики АПК Центрального Черноземья на инновационной основе. – Сб. науч. тр. ГНУ НИИЭОАПК ЦЧР России Россельхозакадемии. – Воронеж: ГНУ НИИЭОАПК ЦЧР России Россельхозакадемии, 2011. – С. 53-56 (0,23 п.л.).
7. Беспехотных Л.А. Бенчмаркинг как направление повышения конкурентоспособности предприятия. Зарубежный опыт / Л.А. Беспехотных // Международный научно-исследовательский журнал. – 2012.- №7 (Ч.2). – С. 5-6 (0,23 п.л.).
8. Беспехотных Л.А. Зарубежный опыт и отечественная практика формирования и функционирования агрокорпораций /Л.А. Беспехотных // Инновационные подходы в управлении агропромышленным комплексом: материалы XII международной научно-практической конференции / Алтайский отдел ГНУ СибНИИЭСХ Россельхозакадемии; под науч. ред. Г.М. Гриценко. – Барнаул, 2013. – С. 100-102 (0,17 п.л.).

9. Беспехотных Л.А. Зарубежный опыт формирования и функционирования кластеров / Л.А. Беспехотных // Липецк 2035. Стратегия развития : материалы междунар. науч.-практ. конференции / Ответственные редакторы: д-р экон. наук РАЭНиП А.В. Лысов, канд. геогр. наук, доц. Н.Н. Нестерова; Департамент экономического развития администрации города Липецка, Липецкий филиал Финансового университета при Правительстве РФ; г. Липецк, 31 октября 2013 г.; Науч. рецензирование: д-р техн. наук, проф. Ю.Я. Филоненко; Липецкий эколого-гуманитарный институт. - Липецк: ЛЭГИ, 2013.- С. 36-39 (0,17 п.л.).
10. Беспехотных Л.А. Зарубежный опыт функционирования корпоративных структур / Л.А. Беспехотных, О.Г. Чарыкова // Развитие корпоративного бизнеса в АПК: сб. науч. тр. ГНУ НИИЭОАПК ЦЧР России Россельхозакадемии. – Воронеж: ГНУ НИИЭОАПК ЦЧП России, 2013. – С. 37-41 (0,29 п.л./0,15 п.л.).
11. Беспехотных Л.А. Отечественная практика формирования и развития корпоративных структур / Л.А. Беспехотных, М.С. Нестеров // Развитие корпоративного бизнеса в АПК: сб. науч. тр. ГНУ НИИЭОАПК ЦЧР России Россельхозакадемии. – Воронеж: ГНУ НИИЭОАПК ЦЧП России, 2013. – С. 165-170 (0,35 п.о./0,18 п.л.).
12. Беспехотных Л.А. Тарифные и нетарифные барьеры входа на рынок в рамках ВТО / Л.А. Беспехотных // Государственное регулирование АПК России в условиях вступления во Всемирную торговую организацию: материалы Международной научно-практической конференции / Рос.акад. с.-х. наук Сиб. отд-ние ГНУ СибНИИЭСХ Россельхозакадемии. – Новосибирск, 2013. – С. 93-98 (0,3 п.л.).
13. Беспехотных Л.А. Кластерный подход к повышению конкурентоспособности / Л.А. Беспехотных // Наука в современном информационном обществе, материалы III международной научно-практической конференции, NorthCharleston, 2014.- С. 191-193 (0,17 п.л.).
14. Беспехотных Л.А. Условия повышения эффективности и конкурентоспособности сельскохозяйственного предприятия / Л.А. Беспехотных // Проблемы и перспективы экономики и управления: материалы IVМеждунар. науч. конф. (г. Санкт-Петербург, декабрь 2015 г.). - СПб.: Свое издательство, 2015. – С. 127-130 (0,35 п.л.).

Подписано в печать 23.08.2016 г. Формат 60×84/16
Усл. печ. л. 1,40. Тираж 100 экз. Заказ 151
ФГБНУ НИИЭОАПК ЦЧР России
394042, г. Воронеж, ул. Серафимовича, 26а
Тел.+7 (473) 222-98-54
<http://www.niieoapk.ru>. E-mail: niieoapk@mail.ru