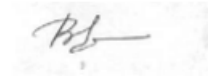


*На правах рукописи*



**ВОЙТОВА Надежда Александровна**

**ОСОБЕННОСТИ ФУНКЦИОНИРОВАНИЯ РЫНКА КАРТОФЕЛЯ И  
ОБОСНОВАНИЕ ПЕРСПЕКТИВ ЕГО РАЗВИТИЯ**

Специальность 08.00.05 – Экономика и управление народным хозяйством  
(экономика, организация и управление предприятиями, отраслями, комплексами – АПК и сельское хозяйство)

**АВТОРЕФЕРАТ**

диссертации на соискание учёной степени  
кандидата экономических наук

Воронеж - 2015

Диссертационная работа выполнена в федеральном государственном бюджетном образовательном учреждении высшего образования «Брянский государственный аграрный университет».

Научный руководитель – доктор экономических наук, профессор  
**Ожерельева Марина Викторовна.**

Официальные оппоненты: **Ходыревская Валентина Николаевна**, доктор экономических наук, профессор, федеральное государственное бюджетное образовательное учреждение высшего профессионального образования «Курский государственный университет», зав. кафедрой менеджмента и государственного и муниципального управления;  
**Степаненкова Наталья Михайловна**, кандидат экономических наук, доцент, федеральное государственное бюджетное образовательное учреждение высшего профессионального образования «Елецкий государственный университет им. И.А. Бунина», доцент кафедры бухгалтерского учета и аудита.

Ведущая организация: **Федеральное государственное бюджетное образовательное учреждение высшего образования «Мичуринский государственный аграрный университет».**

Защита диссертации состоится «29» октября 2015 года в 12:00 часов на заседании диссертационного совета Д 220.010.02, созданного на базе ФГБОУ ВПО «Воронежский государственный аграрный университет имени императора Петра I», по адресу: 394087, г. Воронеж, ул. Мичурина, д. 1, ФГБОУ ВПО Воронежский ГАУ, ауд. 138.

С диссертацией можно ознакомиться в библиотеке ФГБОУ ВПО Воронежский ГАУ, с авторефератом – на сайтах: ВАК Министерства образования и науки РФ – <http://vak.ed/gov.ru> и ВГАУ – <http://ds.vsau.ru>.

Автореферат разослан 28 августа 2015 г.

Ученый секретарь  
диссертационного  
совета



Агибалов Александр Владимирович

## 1 Общая характеристика работы

**Актуальность темы исследования.** После вступления России в ВТО обострилась проблема неготовности отечественного сельского хозяйства к конкурентной борьбе даже на отечественном рынке продовольствия. Отчасти это обусловлено недостаточным уровнем поддержки сельхозтоваропроизводителей со стороны государства. Пока даже не полностью выбраны квоты на финансовую поддержку, разрешенную соответствующими международными договорами. Кроме того, продолжает ощущаться научно-технологическое отставание, что приводит, в частности, к доминированию на отечественном рынке семенного материала корпораций из Евросоюза. В связи с этим, эмбарго на поставки продовольствия, временно введенное вследствие кризиса на Украине, дает России шанс устранить наиболее очевидные недостатки и закрепить за отечественными производителями перспективные сегменты рынка продовольствия.

К числу наиболее перспективных для отечественных производителей относится рынок картофеля. Однако, ситуация на нем сложилась так, что эффективные производители картофеля, обеспечивающие современный технологический уровень производства и конкурентоспособность продукции, занимают слишком малую долю в объемах потребления россиян. Сказываются экстремальные условия для выживания нации, сложившиеся в XX веке, которые деформировали психику народа, вынуждая россиян ориентироваться на самообеспечение картофелем как важнейшим гарантом выживания семьи при любых общественно-политических и международных катаклизмах.

В связи с этим изучение специфики российского рынка картофеля и управление процессом его становления и наполнения преимущественно отечественной продукцией является актуальной задачей как для органов государственной власти и предпринимательского сообщества, так и для экономической науки.

**Степень разработанности проблемы.** Особенности и проблемы рынка продовольствия, конкуренции на нем и конкурентоспособности предприятий картофелеводства являются актуальной задачей для экономической науки. Теоретическим проблемам функционирования глобального и локальных рынков посвящены работы А. Курно, Р. Коуза, А. Маршалла, А. Смита, М. Портера, П. Кругмана, Э. Крылатых, А. Улезько, И. Зайгатова, Е. Закшевской, Т. Савченко, А. Алексеева, Н. Новиковой, А. Осипова, Б. Райзберга, Е. Стародубцевой, Г. Цветковой и других исследователей. Проблемы локальных рынков рассмотрены в работах В. Ходыревской, В. Кривошлыкова, И. Филимонко и других.

Однако, в связи с многогранностью проблемы, ее относительной новизной для российской науки и экономической нестабильностью в мире, многие вопросы, закономерности и нюансы пока характеризуются недостаточной степенью изученности. В частности, отсутствуют комплексные исследования и методики, с помощью которых возможно надежно позиционировать и локализовать территориально картофелеводство Брянской области на национальном и

региональном рынках продовольствия в условиях ужесточения межрегиональной конкуренции.

**Рабочая гипотеза исследования.** Прогнозирование конкурентной ситуации на рынке картофеля должно базироваться на принципе его открытости, приоритете макроэкономических и логистических конкурентных преимуществ региональных картофелепродуктовых подкомплексов, а также учете изменения структуры себестоимости производства вследствие институциональных преобразований и перехода на инновационный тип хозяйствования.

**Цель и задачи исследования.** Цель диссертационного исследования - адаптация таких экономических категорий, как рынок, конкуренция и конкурентоспособность, к современному состоянию мирового и российского рынка продовольствия и особенностям ассортиментных сегментов картофелеводческой продукции, а также обоснование перспектив территориальной локализации зоны товарного доминирования для картофелепродуктового подкомплекса Брянской области на базе его объективных конкурентных преимуществ.

Для достижения поставленной цели были решены следующие основные задачи:

– уточнены и приведены в систему специфические проявления закономерностей, принципов и факторов, конкуренции и конкурентоспособности, характерных для рынка картофеля;

– уточнена методика определения конфигурации и емкости зоны товарного доминирования для картофелепродуктового подкомплекса региона или отдельного производителя;

– изучено фактическое состояние и тенденции развития рынка картофеля и продуктов его переработки в России и в Брянской области, и оценена динамика изменения структуры затрат на производство и ее влияние на конкурентоспособность производителя с учетом мировых тенденций;

– спрогнозированы параметры рынка осеннего картофеля как наиболее перспективного для картофелепродуктового подкомплекса Брянской области;

– разработан комплекс организационно-экономических мероприятий по реализации объективных конкурентных преимуществ картофелепродуктового подкомплекса Брянской области путем увеличения его конкурентоспособности, расширения присутствия и усиления степени доминирования на перспективных рынках.

**Предмет и объект исследования.** Предметом исследования являются закономерности, тенденции, условия и факторы эффективного функционирования рынка картофеля и особенности конкуренции на нем региональных картофелепродуктовых подкомплексов АПК.

Предметная область исследования находится в рамках специальности: 08.00.05 – экономика и управление народным хозяйством (экономика, организация и управление предприятиями, отраслями, комплексами – АПК и сельское хозяйство) и соответствует пунктам 1.2.31. – Функционирование и

развитие агропромышленных и ресурсных рынков, методы их защиты; 1.2.39. – Обоснование прогнозов и перспектив развития агропромышленного комплекса и сельского хозяйства Паспорта специальностей ВАК Министерства образования и науки РФ.

Объектом исследований является рынок картофеля России и региональные картофелепродуктовые подкомплексы как субъекты рынка продовольствия. Более детальные исследования были выполнены на примере рынка картофеля и картофелепродуктового подкомплекса Брянской области.

**Теоретическая, методологическая и эмпирическая база исследования.** При проведении исследований был использован системный подход к изучаемым объектам и процессам. При этом использовались: абстрактно-логический, анкетирование, интервьюирование, монографический, картографический, системный анализ, экономико-математический, экономико-статистический, и другие методы экономических исследований.

Обработка информации, расчеты и моделирование были выполнены с использованием персонального компьютера (стандартные пакеты прикладных программ Microsoft Office).

Информационно-эмпирическая база исследований включала статистические данные ФАО, материалы государственных статистических справочников РФ, литературные данные, результаты опросов, анкетирований, мониторинга рынка, выполненных лично, экспертные оценки специалистов и первичную документацию сельскохозяйственных и транспортных предприятий.

**Положения диссертации, выносимые на защиту.** В работе защищаются следующие научные результаты, полученные автором:

- выявленные особенности функционирования рынков картофеля;
- конкурентные преимущества агроклиматического характера Брянской области над другими регионами России;
- зона товарного доминирования для брянского картофеля;
- стратегия развития рынка картофеля для Брянской области.

**Научная новизна диссертационного исследования** заключается в развитии теоретических положений и разработке практических рекомендаций по выявлению особенностей функционирования рынка картофеля, уточнении методики определения конфигурации зон товарного доминирования, оценке перспективы развития картофелеводческого кластера Брянской области и определении основных направления его товарной экспансии на российском рынке продовольствия.

Основные положения диссертации, определяющие новизну исследования, заключаются в следующем:

- выявлены особенности функционирования рынков картофеля, заключающиеся в их фрагментации, институциональной неразвитости и низкой степени товарности производства, вследствие ориентации значительной части населения на натуральное хозяйство и самообеспечение продовольствием;
- определены стратегические направления и тенденции развития рынка картофеля, заключающиеся в непреодолимом доминировании импорта в сег-

менте раннего (весеннего и летнего) картофеля, паритете в сегменте продукции глубокой переработки, обладающей наименьшими удельными затратами на логистику и наибольшей перспективностью для отечественного производителя сегмента осеннего картофеля и продуктов его первичной продукции;

- в методике расчета прогнозируемой себестоимости производства и определения конфигурации зоны товарного доминирования региона или отдельного производителя картофеля в структуру формулы дополнительно включены затраты на аренду земли и приведены в соответствие с современным состоянием промышленного картофелеводства коэффициенты при составляющих затрат;

- разработана стратегия удержания и расширения рынка сбыта для брянского картофеля путем ранжирования мероприятий по развитию картофельного кластера Брянской области на первоочередные и перспективные, что является необходимым условием для повышения инвестиционной привлекательности отрасли и концентрации финансовых ресурсов;

- на основе расширения картофелеводческого кластера Брянской области обоснованы прогнозные параметры развития рынка картофеля.

**Теоретическая и практическая значимость результатов исследования.** Теоретическая значимость результатов диссертационного исследования заключается в выявлении особенностей российского рынка картофеля и продуктов его переработки, а также в адаптации методики расчета конфигурации зон товарного доминирования к специфике продукта.

Практическая значимость результатов исследований заключается в оценке перспектив развития картофелеводческого кластера Брянской области и определении направлений его товарной экспансии на российском рынке продовольствия. Это позволит получить дополнительно 554,4 млн руб. прибыли, приведет к созданию значительного числа новых рабочих мест и существенно усилит продовольственную безопасность страны.

Методические разработки, выводы по результатам исследования и практические рекомендации, базирующиеся на результатах исследований, могут быть использованы руководителями и специалистами областных и районных органов управления АПК, управляющими компаниями крупных агропромышленных формирований для совершенствования экономических отношений, структур и методов управления и для разработки перспективных планов развития ранка картофеля.

Предложенные в диссертационной работе теоретические и методические разработки могут использоваться в учебном процессе при преподавании курсов: «Маркетинг», «Планирование и прогнозирование в АПК», «Экономика отраслей АПК» и др., а так же в системе повышения квалификации руководителей и специалистов организаций АПК.

**Апробация результатов исследования.** Основные положения диссертационного исследования прошли апробацию на заседаниях кафедры «Информационных систем и технологий» Брянской ГСХА и на семи Международных научно-практических конференциях и форумах в период с 2013 по 2015 гг., проводившихся в ВУЗах Брянска, Москвы, Курска, Донецка.

Результаты диссертационного исследования изложены в 14 научных публикациях общим объемом 5,54 печатных листов (личный вклад соискателя – 3,21 печатных листов), в том числе в четырех работах, опубликованных в ведущих рецензируемых изданиях (личный вклад автора – 0,95 печатных листов).

Практические рекомендации, базирующиеся на результатах диссертационного исследований, приняты к внедрению Министерством сельского хозяйства Брянской области.

**Объем и структура диссертационной работы.** Диссертационная работа включает введение, три главы, выводы и предложения производству, список использованной литературы и приложения. Объем работы составляет 149 страниц компьютерного текста, содержит 19 рисунков, 33 таблицы и 5 приложений. Список использованной литературы включает 146 источников.

Диссертационная работа имеет следующую логическую структуру.

Введение

1 Научные основы развития рынка картофеля

1.1 Экономическая сущность и содержание продовольственных рынков

1.2 Трансформация продовольственных рынков как следствие вступления РФ в ВТО

1.3 Специфические особенности функционирования рынка картофеля и методика прогнозирования его развития

2 Состояние и тенденции развития рынка картофеля

2.1 Российский рынок картофеля как составная часть мирового рынка продовольствия

2.2 Тенденции развития рынка картофеля в России

2.3 Картофелепродуктовый подкомплекс Брянской области как субъект рынка картофеля

3 Приоритетные направления развития рынка картофеля

3.1 Прогнозирование межрегиональной дифференциации себестоимости производства картофеля

3.2 Формирование зоны товарного доминирования для картофелепродуктового подкомплекса Брянской области

3.3 Обоснование прогнозных параметров развития рынка картофеля и оценка их экономической эффективности

Заключение

Список литературы

Приложения

## **2 Основные научные положения и результаты, обоснованные в диссертации и выносимые на защиту**

### *2.1 Выявленные особенности функционирования рынков картофеля*

Особенности функционирования рынков картофеля, заключаются в их фрагментации, институциональной неразвитости и низкой степени товарности производства, вследствие ориентации значительной части населения на натуральное хозяйство и самообеспечение продовольствием

В первую очередь это обусловлено исторически сложившимся полунатуральным способом обеспечения продовольствием сельских жителей и наследованием традиции к самообеспечению продукцией, позволившей людям выжить при всех катаклизмах, через которые страна прошла в XX веке, значительной частью городского населения, причем, на подсознательном уровне, то есть – путем деформации психики нации. Кроме того, сложилась монополия (по отношению к работнику) рынка труда в сельской местности, что способствует откровенной дискриминации сельских жителей по уровню его оплаты, «по умолчанию» вменяя ему в обязанность дополнительно трудиться в ЛПХ в свободное от основной работы время.

При ассортиментной сегментации рынка картофеля (рис. 1) целесообразно ввести дополнительно (по аналогии с США) сегмент «весеннего» картофеля, полностью сориентированный в Российской Федерации на импортную продукцию. Перспективность импортозамещения по другим ассортиментным сегментам показана на рисунке. Причем, в сегменте продуктов переработки она, как правило, зависит от ее глубины. Чем выше глубина переработки и цена конечного продукта, приходящаяся на единицу его массы, тем меньше перспектива импортозамещения. Для летнего картофеля и семеноводства в России имеются все объективные предпосылки для успешной борьбы с импортной продукцией, хотя бы до уровня паритетного присутствия на отечественном рынке.

Что касается рынка осеннего картофеля (рис. 2), то абсолютное большинство локальных рынков может быть заполнено отечественной продукцией. Исключением являются обособленные территориальные фрагменты, сориентированные преимущественно на импортную продукцию, в силу транспортной удаленности от отечественных зон промышленного картофелеводства. В частности, это отдельные регионы Дальнего Востока, Калининградская область, Санкт-Петербург, тяготеющие, в значительной степени, к рынкам Китая или Евросоюза.

Рынок Москвы также, в некоторой степени, традиционно тяготеет к рынкам Евросоюза, что обусловлено не наличием объективных макроэкономических предпосылок, а политикой корпораций, блокирующих доступ в сетевую торговлю отечественным производителям. Здесь главными факторами становятся протекционизм Евросоюза и (практиковавшееся до последнего времени) его молчаливое поощрение со стороны органов государственной и муниципальной власти РФ. Кроме того, сказывается недостаточная развитость в зонах товарного картофелеводства специализированных логистиче-



ских центров, сопоставимых по степени совершенства структуры и минимизации транзакционных издержек с европейскими конкурентами.

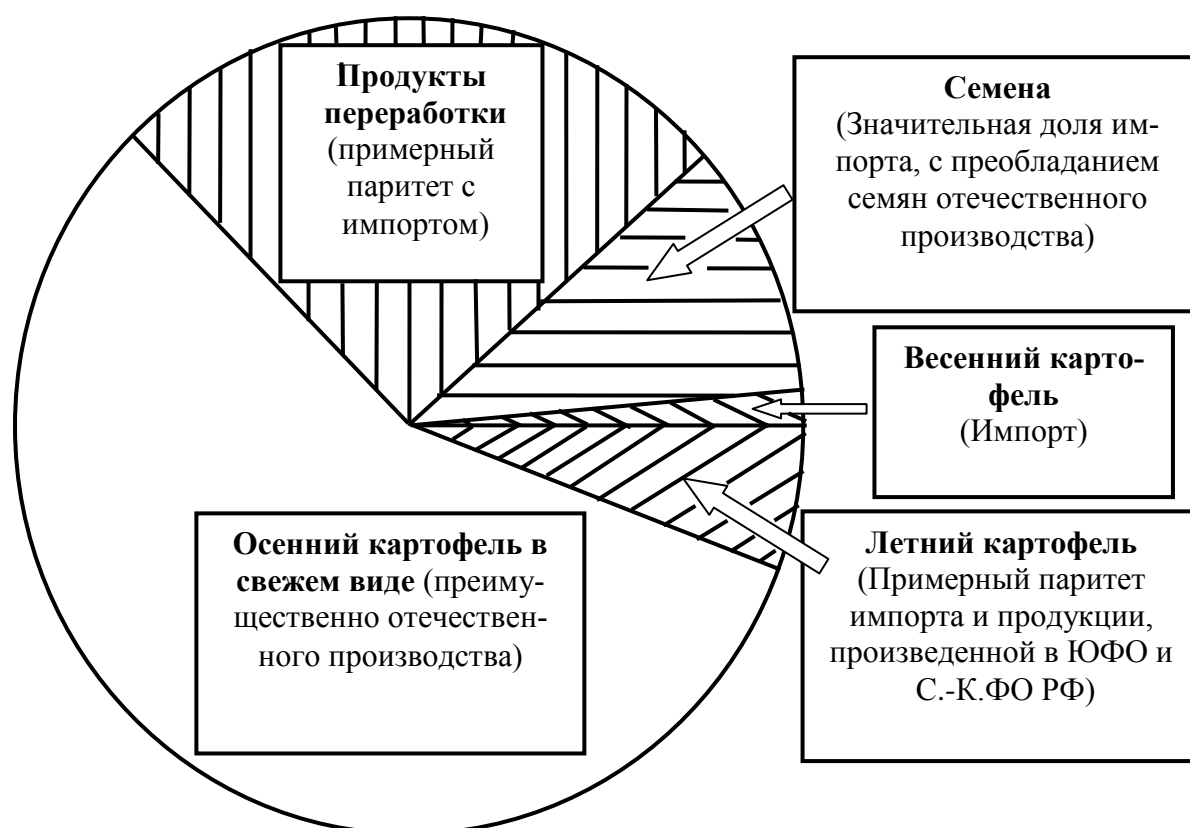


Рисунок 1 – Ассортиментное сегментирование российского рынка картофеля

Особенностью региональных рынков картофеля является сезонный всплеск продаж (с автомобилями) в период уборки урожая и вплоть до устойчивых морозов, поскольку многие горожане имеют вместительные и надежные подвалы и хранилища. По сути, организуются постоянно действующие ярмарки, на которых потребители имеют возможность приобрести более дешевую (скидки до 50% цены) продукцию.

Параллельно с розничной торговлей с автомобилями существуют мелкооптовые базы, осуществляющие, в том числе, и межрегиональное перераспределение продукции. Их работа, как правило, также оживляется в период уборки урожая. При этом покупатели, обладающие автотранспортом, но не имеющие возможностей для длительного хранения продукции, приобретают на таких базах 50 – 100 кг картофеля, который хранят на балконах и утепленных лоджиях. В этот же период объявляются и тендеры по закупке картофеля для государственных и муниципальных нужд.

Некоторые жители городов предпочитают приобретать картофель непосредственно у мелких производителей, ввиду получения существенной скидки к цене и уверенности в высоком качестве продукции.

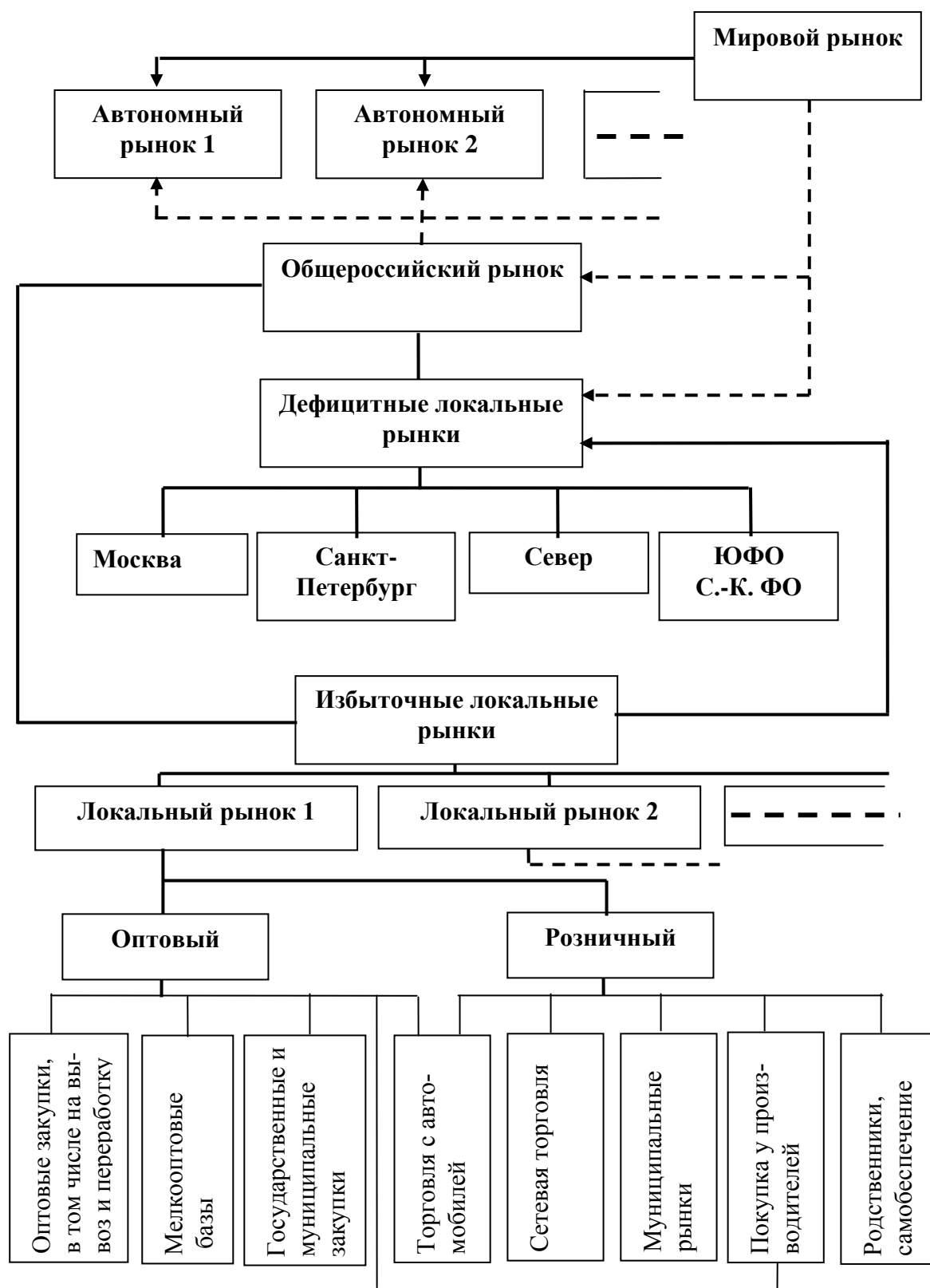


Рисунок 2 – Структурная схема российского рынка свежего (осеннего) картофеля

В межсезонье, параллельно с магазинами и супермаркетами, розничная торговля картофелем, осуществляется на рынках города. Что касается район-

ных центров и небольших поселков, то большая часть их населения, как правило, запасает картофель на весь год в осенний период.

Основным типом конкуренции на российском рынке картофеля является ценовая конкуренция или конкуренция издержек.

## *2.2 Конкурентные преимущества агроклиматического характера Брянской области над другими регионами России*

Картофелеводство Брянской области обладает значительными конкурентными преимуществами агроклиматического характера над другими регионами России, обеспечивающими более высокую и стабильную урожайность, наиболее низкую себестоимость производства и привлекательность для инвесторов, в результате чего регион стал лидером по доле крупных товарных хозяйств в объеме валовой продукции картофелеводства и его товарности, что открывает для него перспективу доминирования на значительной части общероссийского рынка картофеля.

Ранжирование стран на мировом рынке картофеля в течение последних 5-7 лет претерпело существенные изменения. Резкий рост объемов предложения произошел на развивающихся рынках (Россия, Украина, Китай, Индия, Бангладеш, Египет и т.п.), при его существенном уменьшении в Канаде, США и Польше или стагнации, характерной для большинства стран Евросоюза. Успех в межгосударственной конкуренции стран с развивающимися рынками обусловлен их большой емкостью, агроклиматическими преимуществами, низкой ценой рабочей силы и отсутствием (в условиях перенаселенности) альтернативы картофелю по пищевой ценности и калорийности продукции с единицы площади пашни.

Конкурентная ситуация в сегменте осеннего картофеля однозначная: сельское хозяйство Российской Федерации обеспечивает население страны этой продукцией полностью, вследствие чего оно существенно потеснило своих традиционных зарубежных конкурентов. Это привело, в частности, к тому, что в Польше объем производства картофеля с 2000 года по 2011 уменьшился с 24,2 млн. т до 9,1 млн. т, то есть – в 2,66 раза.

По средним многолетним данным, объем импорта картофеля в Россию находится на уровне 490 тыс. т. (2012 год), что не превышает 1,5% его валового национального сбора. При этом основные поставщики (2011 год) ранжированы следующим образом (табл. 1). Таким образом, на четыре страны ЕС приходится всего 29% поставок картофеля. При этом следует иметь в виду, что, как правило, это элитный семенной картофель, без которого российским фермерам пока не обойтись. То есть, значимой по объему рыночной ниши для расширения отечественного производства картофеля введенное в 2014 году продуктовое эмбарго не обеспечило, в связи с чем, любая попытка увеличения объема продаж будет сопряжена с ужесточением межрегиональной конкуренции внутри страны.

Таблица 1 – Распределение объема импорта картофеля в РФ между основными поставщиками (2011 г.)

Страна	Доля участия, %	Страна	Доля участия, %
1. Египет	16,5	7. Белоруссия	6,8
2. Азербайджан	12	8. Израиль	5,4
3. Нидерланды	10,9	9. Германия	5,0
4. Китай	10,5	10. Финляндия	4,5
5. Франция	8,6	11. Пакистан	4,4
6. Саудовская Аравия	7,8	12. Четыре страны ЕС, в Σ	29

Успех в межрегиональной конкуренции в рамках одного государства (или группы стран с единым рынком) обусловлен, прежде всего, агроклиматическими преимуществами региона. Например, в США более половины товарного картофеля дают три северо-западных штата, причем штат Айдахо – 28,3% национального производства.

Непреодолимым конкурентным преимуществом Брянской области является минимальное негативное влияние на урожайность периодических засух при наличии достаточной для полной реализации потенциала урожайности лучших сортов биологической продуктивности климата (сумма активных температур 2200-2400С<sup>0</sup>). В связи с этим, даже в экстремально засушливом 2010 году урожайность по отношению к ее тренду (рис. 3) уменьшилась всего на 3,8%, тогда как в Московской области на 5,7%, а в более засушливом Черноземье – на 6,9-9,4% (в Белгородской – на 8,6%).

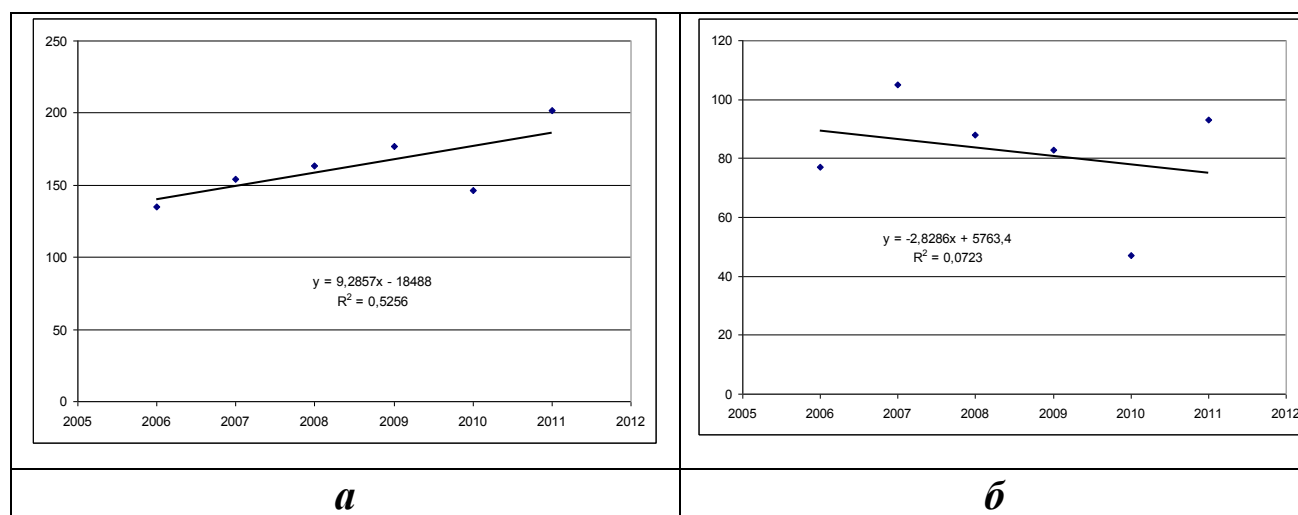


Рисунок 3 – Динамика изменения урожайности и ее стабильность:  
**а** – в Брянской и **б** – в Белгородской области

Наличие конкурентных преимуществ позитивно отразилось на стабильном росте средней урожайности (рисунок 3а) и ускоренном развитии, как крупных специализированных агрофирм, так и фермерских хозяйств. В связи с этим объемы производства в хозяйствах товарного сектора превысили объемы производства в ЛПХ населения, причем наиболее динамично разви-

вается сектор фермерских хозяйств, превзошедших по объему продукции крупных товаропроизводителей других организационно-правовых форм. С учетом низкой степени товарности ЛПХ, можно считать, что товарные хозяйства области (всех организационно-правовых форм) обеспечивают не менее 75% областного предложения товарной продукции на рынке картофеля. Таким образом, доминирующие позиции Брянской области на российском рынке картофеля обусловлены и ее лидерством в институциональных преобразованиях в картофелеводстве.

В результате выполненного нами анонимного анкетирования 13 наиболее успешных фермерских хозяйств Стародубского района Брянской области установлено, что за последние 8 лет не только резко увеличилась урожайность (до 25 - 40т/га), но и существенным образом изменилась структура себестоимости производства (табл. 2).

Таблица 2 – Изменение структуры себестоимости производства картофеля за период с 2005 по 2013 гг.

Наименование затрат	Величина, %		Разница
	2005	2013	
1. Постоянные (независимые от урожайности, уровня техники и производительности труда: семена, удобрения, 2/3 пестицидов)	23	48,19	+25,19
2. Заработная плата	15	11,1	-3,9
3. Энергоносители: ГСМ + Эл. энергия	23	5,79	-17,21
4. Ремонт и амортизация техники	15	13,09	-1,91
5. Борьба с фитофторозом	4	4,06	+0,06
6. Ущерб от нестабильности погоды	20	15,16	-4,84
7. Затраты на землю (аренда)	-	2,61	+2,61
Итого:	100,0	100,0	

Изменения, отраженные в ней, вполне объяснимы. Одним из условий резкого роста урожайности является территориальная дифференциация семеноводства и товарного картофелеводства. В связи с этим основная масса семенного материала в наиболее успешные хозяйства поступает от зарубежных специализированных предприятий, что обходится на порядок дороже, чем традиционный для дореформенного периода (а для хозяйств населения до настоящего времени) отбор семенной фракции из общего вороха с товарным картофелем. Кроме того, резко возросло применение минеральных удобрений, при опережающем росте цен на них.

Примечательно, что, в связи с резким укрупнением хозяйств, для многих респондентов стали значимыми затраты на аренду земли.

В благоприятный год во многих регионах России ощущается заметный избыток картофеля. Так, например, в 2011 году он был характерен для 17 регионов. При этом лидерами по душевому производству, а, следовательно, и по объему излишков, стали Курская, Брянская область и Чувашия (1013,3; 936,5 и 660,8 кг/чел, соответственно). В связи с существенно более высоким уровнем товарности производства в Брянской области и наличием неоспори-

мых конкурентных преимуществ именно для нее борьба за значительный территориальный сегмент российского рынка картофеля наиболее актуальна и перспективна.

### 2.3 Зона товарного доминирования для брянского картофеля

Зона товарного доминирования для брянского картофеля, производимого, в основном, в рамках картофелеводческого кластера, основным ядром которого являются Стародубский, Погарский, Трубчевский и Унечский районы, включает западную половину ЦФО, в том числе значительную долю рынка Москвы, отдельные регионы С.-З.ФО, в том числе и часть рынка Санкт-Петербурга, а также ЮФО и С.-К.ФО.

С учетом приведенной в таблице 2 структуры затрат на производство картофеля в наиболее успешных хозяйствах Брянской области нами была выведена формула, устанавливающая зависимость прогнозируемой себестоимости производства картофеля  $C_{карт}^i$  от макроэкономических параметров региона.

$$C_{карт}^i = f(Zn; Y; Zас; T^{l0}; Д; Вл; Ис; Цз) \quad (1),$$

в которой переменными являются: заработная плата, урожайность, периодичность засух, число дней со среднесуточной температурой выше  $10C^0$ , число дождливых дней, средняя влажность воздуха, испаряемость влаги и цена земли, соответственно.

Результаты расчета по 37 регионам Европейской части России подтвердили гипотезу о том, что в Брянской области прогнозируемая себестоимость производства картофеля наименьшая. Как правило, она на 20-30% ниже по сравнению с конкурентами. Это хорошая исходная позиция для расширения присутствия региона на общероссийском рынке.

В связи с тем, что по мере роста расстояния перевозок увеличиваются логистические затраты и уменьшается ценовое преимущество, была предложена формула для расчета минимальной приемлемой прогнозируемой цены  $Ц_{ij}$ , при которой вывоз продукции из  $i$ -того региона в  $j$ -тый имеет коммерческий смысл.

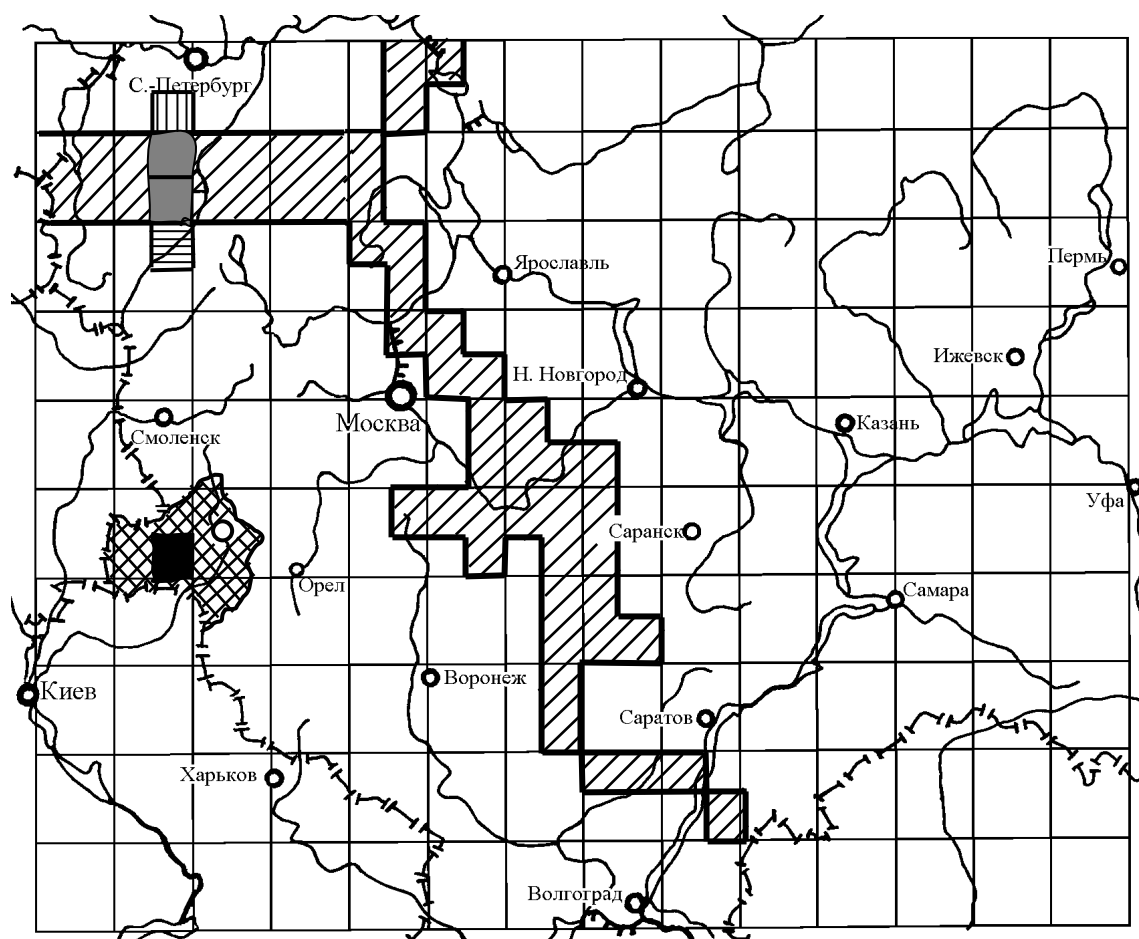
$$Ц_{ij} = (1,2C_{карт}^i + f(S_{ij})) \quad (2),$$

где  $S_{ij}$  – расстояние перевозки между  $i$ -тым и  $j$ -тым регионами.

Критерием оценки конкурентоспособности производителя на  $j$ -том локальном рынке является величина  $\Delta Ц_j$ , которая должна быть положительной. То есть,  $\Delta Ц_j = Ц_{ji} - Ц_{j0} > 0$  (3),

где  $Ц_{j0}$  - прогнозируемая цена продукции из базовой (нулевой) точки на рынке  $j$ -го участка.

Расчет был выполнен в относительных единицах, с разбивкой территории на одинаковые расчетные участки размером 60x70км (рис. 4).








-  — Доминирующий регион (Брянская область)
-  — Буферная зона (разница в минимально приемлемой цене реализации по сравнению с Брянской областью не превышает  $\pm 5\%$ )
-  — Расчетный участок 4-16 (Новгородская область)
-  — Расчетный участок 4-19 (Ленинградская область)
-  — Расчетные участки 4-17 и 4-18 (Новгородская область)

Рисунок 4 – Зона товарного доминирования для Брянской области по свежему картофелю, поставляемому непосредственно от его производителей без переработки и дополнительной товарной обработки

При этом значительные территории отнесены к буферным зонам, в которых ощутимыми конкурентными преимуществами не обладают ни один из региональных или местных поставщиков свежего картофеля. В частности, к буферной зоне отнесены Тула и Рязань (табл. 3). Что касается Санкт-Петербурга, то ограниченность в Ленинградской области площади земель, пригодных для промышленного выращивания картофеля, а также эмбарго на его импорт из стран Евросоюза (особенно – из Финляндии) позволяет рассматривать этот мегаполис в качестве важнейшего рынка для брянского картофеля.

Таблица 3 – Результаты оценки конкурентоспособности брянского картофеля на рынках некоторых крупных городов Европейской части России

Город	Превышение цены брянского карт., раз	Расстояние перевозки, км	Стоимость транспортировки одной фуры, руб.	Минимальная приемлемая цена картофеля на рынке соответствующего города, руб./кг		$\Delta C_j$	
				Брянского	Местного	руб.	%
1. Курск	1,258	300	21283	5,864	6,262	0,4	6,8
2. Калуга	1,245	280	20241	5,81	6,2	0,39	6,7
3. Орел	1,342	160	15000	5,55	6,666	1,12	20,1
4. Тула	1,246	360	24142	6,01	6,2	0,19	3,2
5. Смоленск	1,499	320	22279	5,914	7,419	1,5	25,5
6. Санкт-Петербург	1,204	1100	46000	7,1	6,207	-0,89	-12,5
7. Москва	1,475	400	23000	5,95	7,508	1,56	26,2
8. Рязань	1,286	560	30000	6,3	6,4	0,1	1,6
9. Псков	1,635	750	35609	6,58	8,07	1,49	22,6

Емкость рынка в зоне товарного доминирования может быть определена по следующей формуле:

$$D_i = \sum \xi_1 N_{meg} D_{баз} + \sum \xi_2 N_{гор} D'_{баз} + \sum \xi_3 N_p D''_{баз} + \sum M_{np} + \sum \xi_4 D_{буф} \quad (4),$$

где:  $\xi_1 - \xi_4$  – коэффициент, характеризующий реально возможную долю рынка, приходящуюся на завозную продукцию;

$N_{meg}$ ,  $N_{гор}$ ,  $N_p$  – численность населения в мегаполисах, областных центрах и крупных городах и районных центрах, соответственно;

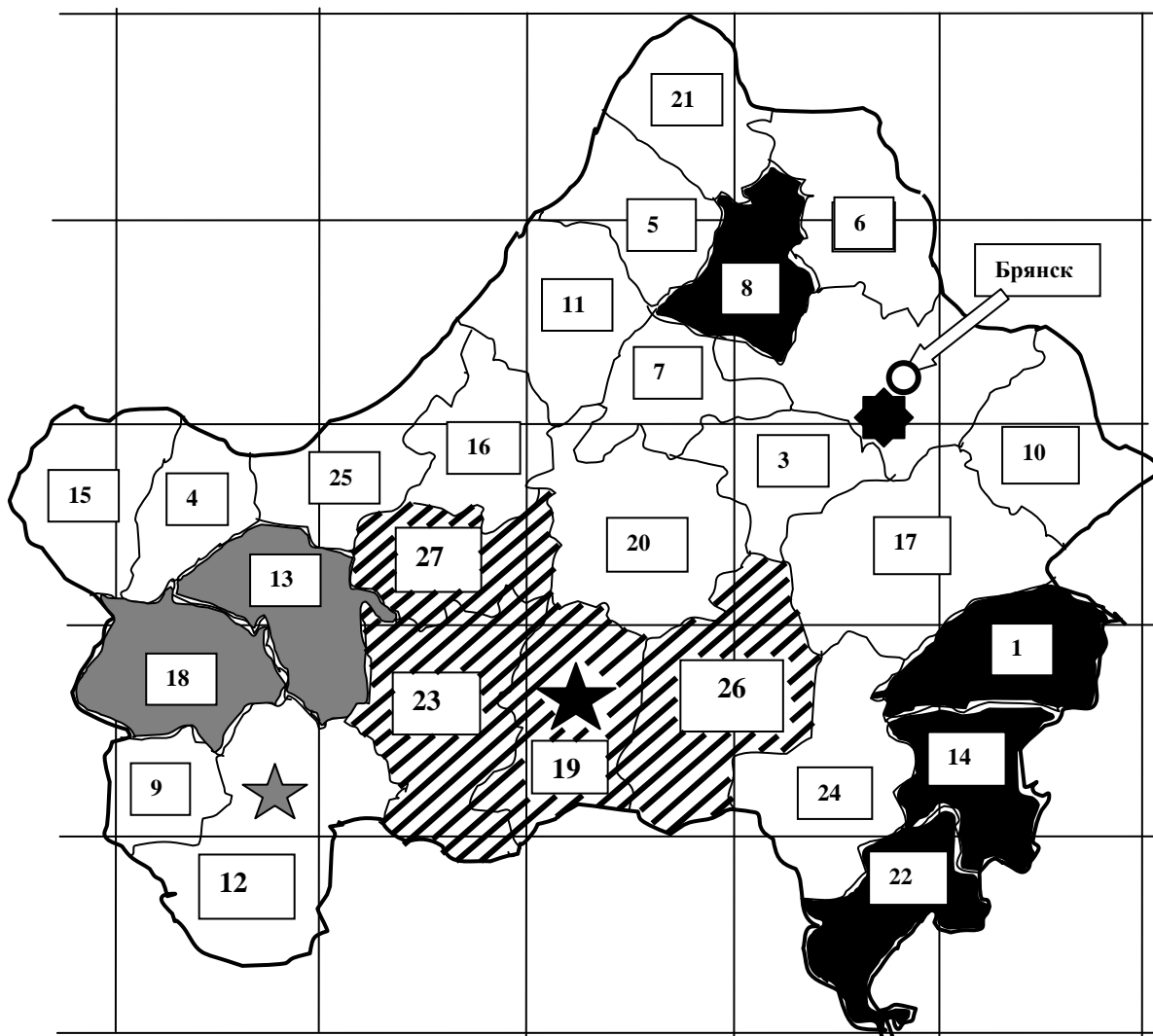
$D_{баз}$ ,  $D'_{баз}$ ,  $D''_{баз}$  – среднедушевое потребление картофеля в мегаполисах, областных центрах и крупных городах и районных центрах, соответственно;

$D_{буф}$  – прогнозируемые потребности в картофеле населения буферной зоны;

$M_{np}$  – производственная мощность перерабатывающих предприятий, локализованных в зоне товарного доминирования.

Она существенно превышает предложение, исходящее от хозяйств картофельного кластера Брянской области, основным ядром которого являются Стародубский, Погарский. Трубочевский и Унечский районы (рис. 5), даже при происходящем в последние годы интенсивном наращивании производства в Брянском районе.











-  — Ядро картофельного кластера
-  — Районы, наиболее перспективные для расширения площадей под картофелем
-  — Районы, перспективные для специализации на картофеле для производства крахмала
-  — Климовский крахмальный завод
-  — Переработка картофеля
-  — Строящееся перерабатывающее предприятие

Рисунок 5 – Перспектива расширения площадей под картофелем в районах Брянской области:

- 1 – Брасовский; 2 – Брянский; 3 – Выгоничский; 4 – Гордеевский;
- 5 – Дубровский; 6 – Дятьковский; 7 – Жирятинский; 8 – Жуковский;
- 9 – Злынковский; 10 – Карачевский; 11 – Клетнянский; 12 – Климовский;
- 13 – Клинцовский; 14 – Комаричский; 15 – Красногорский; 16 – Мглинский;
- 17 – Навлинский; 18 – Новозыбковский; 19 – Погарский; 20 – Почепский;
- 21 – Рогнединский; 22 – Севский; 23 – Стародубский; 24 – Суземский;
- 25 – Суражский; 26 – Трубчевский; 27 – Унечский

#### 2.4 Стратегия развития рынка картофеля для Брянской области

Стратегия развития рынка картофеля для Брянской области (рис. 6) заключается в расширении картофелеводческого кластера путем включения в него ряда традиционно преимущественно «зерновых» районов, строительства перерабатывающих предприятий и логистических центров и ориентации на производство преимущественно картофельного крахмала части земель в юго-западных районах, пострадавших в результате аварии на Чернобыльской АЭС. Для определения количественных параметров стратегии были оценены тенденции развития основных составляющих приращения объема потенциального рынка сбыта.

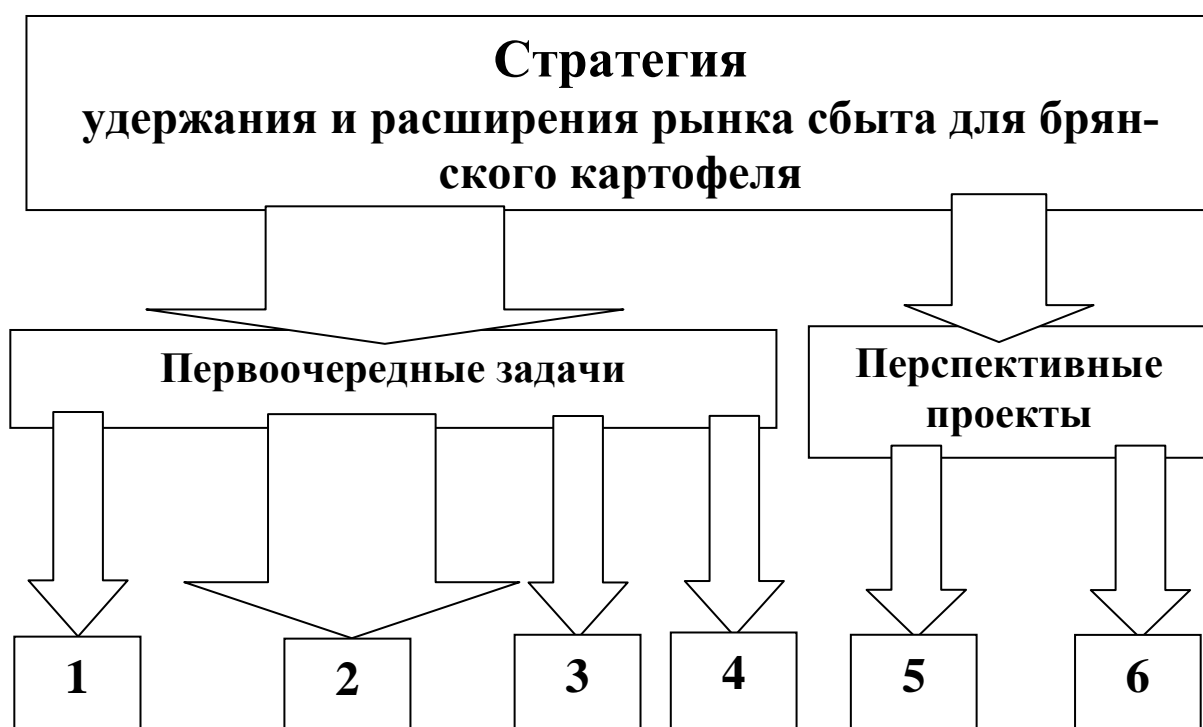


Рисунок 6 – Стратегия удержания и расширения рынка сбыта для брянских производителей картофеля:

1 – компенсация уменьшения предложения на областном рынке картофеля со стороны хозяйств населения (ЛПХ); 2 – товарная экспансия на рынке свежего картофеля регионов России, вошедших в зону товарного доминирования; 3 – организация первичной товарной обработки картофеля (мойка фасовка и т.п.) с постепенным вытеснением конкурентов, как с областного, так и с других рынков; 4 – создание сырьевой зоны для строящегося завода в Брянском районе (замороженный картофель «Фри»); 5 – расширение производства полуфабрикатов глубокой степени переработки; 6 – расширение сырьевой зоны для Климовского крахмального завода за счет юго-западных районах области

В первую очередь это касается наметившейся тенденции по уменьшению объемов производства товарного картофеля в ЛПХ. Для последних 13 лет характерна ниспадающая линия тренда, которая может быть аппроксими-

мированная следующей формулой:

$$Y = -19,637x + 673,1 \quad (5),$$

где  $x$  – количество лет, прошедших с 2000 года.

По мнению Правительства Брянской области к 2016 году доля ЛПХ в объеме продукции сельского хозяйства региона уменьшится до 26% (с 37,7% в 2012 году).

Для того чтобы оценить величину падения объема производства картофеля в ЛПХ области на ближайшие пять лет, подставим в формулу  $x=19$ . В результате получаем, что объем производства в хозяйствах этой категории за ближайшие пять лет должен уменьшиться до 300 тыс. тонн, то есть на 140 тыс. тонн. Учитывая, что товарность картофелеводства в ЛПХ не превышает 10%, получаем, что на рынке области должна высвободиться ниша, вместимостью порядка 14 тыс. тонн. В связи с тем, что товарность в передовых, инновационно продвинутых хозяйствах находится на уровне не ниже 60%, для замещения высвобождающегося объема рынка в товарных хозяйствах ежегодно следует дополнительно производить не менее 23 тыс. тонн картофеля.

Что касается товарной экспансии на межрегиональном рынке то, в результате исключения расположенных в зоне доминирования Брянской области крупных городов, окруженных перспективной (по отношению к производству картофеля) сельскохозяйственной территорией (Калуга, Курск, Рязань и Тула) сформирован перечень потенциальных рынков (табл. 4).

Таблица 4 – Потенциальный рынок для брянского картофеля

Города	Численность населения, тыс. чел.	Доля рынка, перспективная для занятия, %	Численность перспективных потребителей, тыс. чел.
1. Москва	11980	25	2995
2. Санкт - Петербург	5028	15	754
3. Мурманск	337	10	34
4. Псков	203	10	20
5. Смоленск	326	10	33
6. Тверь	409	10	41
7. Волгоград	1019	10	102
8. Воронеж	1004	5	50
9. Ростов-на-Дону	1104	5	55
10. Махачкала	578	5	29
11. Липецк	509	5	25
12. Белгород	338	5	17
13. Тамбов	294	5	15
14. Орел	334	5	17
Всего потенциальных потребителей, тыс. чел.			4187

Наиболее близкий и емкий потенциальный рынок – Москва – традиционно освоен брянскими производителями. Несмотря на то, что (в долгосроч-

ной перспективе) для отечественных конкурентов Брянской области, он бесперспективен, их присутствие на нем в ближайшие 7-10 лет неизбежно, поскольку в картофелеводстве многих регионов инвестированы значительные средства, а альтернативные рынки сбыта отсутствуют.

Кроме того, следует иметь в виду, что значительная часть москвичей и гостей столицы, как правило, используют для приготовления пищи готовые полуфабрикаты и в массовом порядке приобретают внесезонный (весенний и летний) картофель, что существенно сужает емкость рынка свежего (осеннего) картофеля. В связи с этим, 25% рынка представляется реально достижимой для брянских производителей целью.

Что касается Санкт – Петербурга, то здесь (до последнего времени) была ощутима конкуренция со стороны зарубежных производителей (Финляндия, Белоруссия, Нидерланды), имеющих по сравнению с Брянской областью преимущество в транспортных расходах. Поэтому мы пока ограничились претензией на 15% рынка.

Если продовольственное эмбарго будет продолжать действовать, то дополнительно высвободится примерно такая же часть этого важного локального рынка. Политические решения, по определению, мало предсказуемы, тем не менее, рассчитывать на большую долю рынка основания есть, поскольку главное (пока эмбарго действует) – войти на рынок, а когда связи и логистика будут установлены и отработаны, вытесненным с него зарубежным конкурентам вернуть свои позиции будет практически невозможно. У них практически не было конкурентных преимуществ (за исключением транспортной составляющей) в прошлые годы, а в связи с девальвацией рубля их ситуация становится практически безнадежной.

Волгоград, Смоленск. Тверь и Псков либо близки к самообеспечению картофелем, либо испытывают его дефицит. Поэтому на первом этапе экспансии достаточно ограничиться 10% их рынка.

В результате суммирования емкости потенциальных локальных рынков установлено, что полноценной реализации стратегии их максимального освоения препятствует дефицит в Брянской области товарной продукции на вывоз (примерно 150 тыс. тонн). Товарность картофеля в передовых хозяйствах области достигает 80%, но если ориентироваться на усредненный показатель (60%), то объем производства в хозяйствах товарного типа в ближайшие годы целесообразно увеличить на 400 тыс. тонн. При средней урожайности в хозяйствах такого типа 260ц/га, площадь под картофелем должна быть увеличена на 15,4 тыс. га, то есть – примерно в 1,44 раза.

Следует отметить, что в зоне ядра картофельного кластера (рис. 5) свободных площадей, пригодных для выращивания картофеля, практически не осталось. Поэтому фермеры вынуждены арендовать землю в соседних районах, например, в Клинцовском и Новозыбковском, значительные территории которых имеют высокую степень радиоактивного загрязнения почв. В связи с этим целесообразно перенести центр тяжести расширения картофелеводства на Брасовский, Комаричский, Севский и Жуковский районы, обладающие

большими массивами плодородных почв, практически не затронутых радиоактивным загрязнением (рис. 5).

Что касается перспектив восстановления сырьевой зоны для Климовского крахмального завода, то в результате специальных технологических мероприятий (в частности, избыточного внесения в почвы калия и кальция) в юго-западных районах области можно получить относительно чистую продукцию, а ее переработка на крахмал уменьшает уровень радиоактивного загрязнения конечного продукта до предельно допустимого.

Основным препятствием для практической реализации этого направления развития является то, что такое производство может функционировать, только опираясь на соответствующую финансовую поддержку со стороны государства, поскольку картофельный крахмал уступает в конкурентной борьбе (по себестоимости производства), как кукурузному, так и маниоковому аналогам. Экологическая специфика юго-западных районов Брянской области позволяет отнести их к зоне, где невозможно товарное сельское хозяйство на рыночной основе и профинансировать проект, не вступая в противоречия с духом и буквой соглашения с ВТО. Альтернативой специальному режиму поддержки картофелеводства в юго-западных районах являются те же (или даже большие) затраты, которые государство все равно будет вынуждено инвестировать в социальные (непроизводственные) проекты, направленные на поддержание жизнедеятельности деградирующих сельских поселений юго-западной зоны области.

Производство картофеля является для сельского хозяйства Брянской области одним из немногих направлений специализации, по которым у него имеются объективные и непреодолимые конкурентные преимущества по сравнению, как с другими регионами Российской Федерации, так и с зарубежными конкурентами. Поэтому инвестиции в расширение производства картофеля перспективны, так как отличаются относительно быстрой окупаемостью затрат (табл. 5). Реализация проекта позволит получить суммарный экономический эффект в объеме не менее 554,4 млн. рублей. Кроме того, дополнительно должно быть создано не менее 360 высокооплачиваемых рабочих мест только в сельскохозяйственных предприятиях и фермерских хозяйствах и дополнительно получены соответствующие налоговые отчисления.

Таблица 5 – Расчет окупаемости инвестиций в картофелеводство

Показатели	Сумма, млн руб.
1. Комплект машин и оборудования	20,3
2. Прямые затраты (семена, удобрения и т. п.)	9,2
3. Выручка от реализации	19,4
4. Прибыль	10,2
5. Рентабельность производства, %	108
6. Срок окупаемости инвестиций, лет	2

В **заключении** изложены теоретические и практические положения, отражающие особенности и перспективы развития рынка картофеля для про-

изводителей Брянской области, а также сформулированы первоочередные организационно-экономические мероприятия, направленные на реализацию объективных конкурентных преимуществ брянских производителей картофеля посредством расширения присутствия их продукции на дефицитных рынках картофеля в пределах зоны товарного доминирования.

### **Работы, в которых опубликованы основные результаты диссертационного исследования**

#### **Публикации в рецензируемых научных изданиях**

1. Ожерельев В.Н. Условия обеспечения конкурентоспособности региона на рынке картофеля / В.Н. Ожерельев, М.В. Ожерельева, Н.А. Войтова // Международный технико-экономический журнал. – 2013. – №4. – С. 5-10 (0,67 п.л., в т. ч. автора – 0,3 п.л.).

2. Ожерельев В.Н. Влияние инноваций и региональных особенностей на прогнозируемую себестоимость производства картофеля / В.Н. Ожерельев, М.В. Ожерельева, Н.А. Войтова // Экономика сельскохозяйственных и перерабатывающих предприятий. – 2014. – №1. – С. 27-30 (0,45 п.л., в т. ч. автора – 0,15 п.л.).

3. Войтова Н.А. Тенденции изменения составляющих затрат в картофелеводстве / Н.А. Войтова, В.Н. Ожерельев, М.В. Ожерельева // Вестник Курской государственной сельскохозяйственной академии. – 2014. – №3. – С. 16-17 (0,6 п.л., в т. ч. автора – 0,2 п.л.).

4. Войтова Н.А. Перспективные направления рыночной экспансии для брянских производителей картофеля / Н.А. Войтова, В.Н. Ожерельев, М.В. Ожерельева, О.Л. Добродей // Экономические науки. – 2014. – №6. – С. 99-103 (0,63 п.л., в т. ч. автора – 0,3 п.л.).

#### **Научные статьи в сборниках и других научных изданиях**

5. Войтова Н.А. Состояние и перспективы развития картофелеводства в России / Н.А. Войтова // Научная дискуссия: вопросы экономики и управления: сборник статей по материалам XVII международной заочной научно-практической конференции. – М.: Международный центр науки и образования, 2013. – №8(17). – С. 38-42 (0,3 п.л.).

6. Войтова Н.А. Развитие картофелеводства на территории Брянской области / Н.А. Войтова // Инновации в экономике, науке и образовании: концепции, проблемы, решения / Материалы международной научно-методической конференции. – Брянск: БГСХА, 2014. – С. 127-131 (0,3 п.л.).

7. Войтова Н.А. Состояние, проблемы и перспективы развития картофелеводства на территории Брянской области / Н.А. Войтова // Современные проблемы и перспективы экономики и управления: теория и практика / Материалы IV международной научно-практической конференции / Аспект. – Донецк: Цифровая типография, 2013. – №19. – С.100-107 (0,5 п.л.).

8. Войтова Н.А. Перспективы территориальной локализации производ-

ства картофеля в США и в России / Н.А. Войтова // Научное обеспечение агропромышленного производства / Материалы международной научно-практической конференции. – Курск: Курская ГСХА, 2014. – С. 292-296 (0,3 п.л.).

9. Ожерельева М.В. Влияние вступления России в ВТО на конкурентоспособность производителей сельскохозяйственной продукции / М.В. Ожерельева, Н.А. Войтова // Конкурентоспособность бизнеса и технологий на потребительском рынке: проблемы и перспективы / Инновации 2013. Конкурентоспособность бизнеса и технологий на потребительском рынке: проблемы и перспективы. – Брянск: Юла, 2013. – С. 104-110 (0,375 п.л., в т. ч. автора – 0,2 п.л.).

10. Кубышкина А.В. Прогноз-рейтинг показателей эффективности инвестиций по агрогородкам Брянской области / А.В. Кубышкина, Т.А. Казмирова, Н.А. Войтова // Инновационные подходы к формированию концепции экономического роста региона / Материалы научно-практической конференции. – Брянск: БГСХА, 2013. – С. 12-14 (0,2 п.л., в т. ч. автора – 0,06 п.л.).

11. Войтова Н.А. Конкурентоспособность брянского картофеля / Н.А. Войтова, О.Л. Добродей // Организационно-экономические механизмы поддержки малого и среднего бизнеса на современном этапе: проблемы и перспективы / Инновации 2014. – Брянск: Юла, 2014. – С. 120-122 (0,25 п.л., в т. ч. автора – 0,2 п.л.).

12. Ожерельев В.Н. Анализ результатов анонимного анкетирования фермерских хозяйств картофелеводческой специализации / В.Н. Ожерельев, М.В. Ожерельева, Н.А. Войтова // Вестник БГСХА. – Брянск: БГСХА, 2014. – №4. – С. 53-55 (0,3 п.л., в т. ч. автора – 0,1 п.л.).

13. Ожерельев В.Н. Экономическая эффективность картофелеводческих хозяйств Брянской области / В.Н. Ожерельев, Н.А. Войтова // Экономическая эффективность и социальная значимость семейных фермерских хозяйств. Материалы всероссийской научно-практической конференции. – М.: Брейн Принт, 2014. – С. 47-52 (0,45 п.л., в т. ч. автора – 0,2 п.л.).

14. Ожерельев В.Н. Трансформация торговой политики России в условиях конфронтации с «Коллективным Западом» / В.Н. Ожерельев, М.В. Ожерельева, Н.А. Войтова // Евразийский союз ученых (ЕСУ): сборник научных работ. – 2015. – №5(14). – ч. 2. – С. 11-13 (0,21 п.л., в т. ч. автора – 0,1 п.л.).

Подписано в печать **28.08.2015**. Формат 60x801 /16. Бумага кн.-журн. П.л. 1,0. Гарнитура Таймс. Тираж 100 экз. Заказ № 12021 Типография ФГБОУ ВПО Воронежский ГАУ 394087, Воронеж, ул. Мичурина, 1