

На правах рукописи

Солодовникова Марина Петровна

**РАЗВИТИЕ СИСТЕМЫ ЗЕМЕЛЬНЫХ ОТНОШЕНИЙ
В АГРАРНОЙ СФЕРЕ**

Специальность 08.00.05 – Экономика и управление народным хозяйством
(экономика, организация и управление предприятиями, отраслями,
комплексами – АПК и сельское хозяйство)

АВТОРЕФЕРАТ

диссертации на соискание ученой степени
кандидата экономических наук

Воронеж
2015

Диссертационная работа выполнена в федеральном государственном бюджетном научном учреждении «Научно-исследовательский институт экономики и организации агропромышленного комплекса Центрально-Черноземного района Российской Федерации».

Научный руководитель – доктор экономических наук, доцент
Пашута Ангелина Олеговна.

Официальные оппоненты: **Шишкина Наталья Викторовна**, доктор экономических наук, профессор, федеральное государственное бюджетное образовательное учреждение высшего профессионального образования «Воронежский государственный аграрный университет имени императора Петра I», профессор кафедры экономической теории и мировой экономики;
Давыдова Яна Евгеньевна, кандидат экономических наук, доцент, федеральное государственное бюджетное научное учреждение «Всероссийский научно-исследовательский институт организации производства, труда и управления в сельском хозяйстве», ведущий научный сотрудник отдела сельскохозяйственного землепользования и земельных отношений.

Ведущая организация: **Федеральное государственное бюджетное научное учреждение «Поволжский научно-исследовательский институт экономики и организации агропромышленного комплекса».**

Защита диссертации состоится «02» июля 2015 года в 14.00 часов на заседании диссертационного совета Д 220.010.02, созданного на базе ФГБОУ ВПО «Воронежский государственный аграрный университет имени императора Петра I», по адресу: 394087, г. Воронеж, ул. Мичурина, д. 1, ФГБОУ ВПО Воронежский ГАУ, ауд. 138.

С диссертацией можно ознакомиться в библиотеке ФГБОУ ВПО Воронежский ГАУ, с авторефератом – на сайтах: ВАК Министерства образования и науки РФ – <http://vak.ed/gov.ru> и ВГАУ – <http://ds.vsau.ru>.

Автореферат разослан 30 апреля 2015 г.

Ученый секретарь
диссертационного
совета



Агибалов Александр Владимирович

1 Общая характеристика работы

Актуальность темы исследования. Земля и эффективное использование ее ресурсов являются факторами, во многом определяющими экономическое положение нации. Огромное значение земли в жизни общества обусловлено тем, что она в течение многих веков являлась и продолжает оставаться источником всякого богатства. Исторически сложилось, что земельные отношения играют большую роль и занимают особое место в системе общественных отношений.

Сложность развития земельных отношений обусловлена главным образом тем, что они являются динамичными, находятся в тесной взаимосвязи с экономическими, социальными, экологическими, историческими и другими отношениями. Особенно ярко динамичный характер земельных отношений проявляется в сельском хозяйстве, где объектом отношений является земля, плодородие которой не остается постоянным.

Существующая многоплановость земельных проблем, а также их зависимость от множества факторов обусловили необходимость использования системного подхода, изучения опыта управления земельными отношениями и ресурсами и разработку комплекса мероприятий по совершенствованию их развития. Совершенствование системы земельных отношений считается важнейшей задачей земельной реформы, поскольку без решения вопросов отношения государства, собственника и пользователя земель невозможно решить проблемы воспроизводственного процесса в аграрной сфере.

Состояние изученности проблемы. Вопросы земельных отношений исследовались многими экономистами-аграрниками, что нашло отражение в работах И.Н. Буздалова, А.А. Варламова, С.Н. Волкова, Е.Ф. Заворотина, И.Б. Загайтова, И.И. Дубовского, Н.В. Комова, А.П. Курносова, В.В. Милосердова, А.С. Миндрин, Н.Г. Нечаева, А.Э. Сагайдак, И.М. Суркова, В.Я. Узуна, И.Г. Ушачева, В.Н. Хлыстуна, С.Д. Черемушкина, И.В. Чернышева, Г.И. Шмелева и многих других.

Функционированию земельных отношений также посвятили свои труды такие известные зарубежные ученые, как Д.Ж. Андерсон, А. Маршалл, К. Маркс, Д. Рикардо, П. Самуэльсон, А. Смит, Й. Шумпетер. Проблемы эффективного управления земельными ресурсами раскрыты в работах А.В. Гордеева, Я.Е. Давыдовой, П.Ф. Лойко, М.А. Коробейникова, А.В. Улезько, Н.В. Шишкиной и др.

Несмотря на интерес со стороны ученых к вопросам воспроизводства и эффективного использования сельскохозяйственных земель, отдельные из них, касающиеся в частности состояния и тенденций динамичного развития земельной собственности, сценарного прогнозирования использования земель, проведения мониторинга земель в регионе, по-прежнему остаются мало разработанными и требуют дальнейшего изучения и совершенствования.

Актуальность и недостаточная разработанность проблем земельных отношений предопределили выбор темы, цель и задачи исследования.

Цель и задачи исследования. Целью исследования является разработка теоретико-методических положений и практических рекомендаций по совершенствованию системы земельных отношений, обеспечивающих повышение эффективности землепользования.

Поставленная цель обусловила необходимость решения следующих задач, определяющих логику и внутреннюю структуру диссертационной работы:

- изучить теоретические основы системы земельных отношений в современных условиях;
- выявить особенности формирования земельной ренты, виды и источники ее образования;
- определить состояние и тенденции развития земельных отношений, динамику изменения земельного фонда;
- разработать стратегию совершенствования системы земельных отношений и прогноз использования сельскохозяйственных угодий Воронежской области;
- обосновать алгоритм мониторинга земель сельскохозяйственного назначения региона.

Предметом исследования являются земельные отношения, возникающие в процессе воспроизводства и использования земельных ресурсов. Предметная область диссертационного исследования находится в рамках специальности 08.00.05 – экономика и управление народным хозяйством (экономика, организация и управление предприятиями, отраслями, комплексами – АПК и сельское хозяйство) паспорта специальностей ВАК Министерства образования и науки РФ, в пределах раздела 1.2. АПК и сельское хозяйство пункт 1.2.30. Теория аграрных отношений, в том числе земельных; развитие отношений собственности в сельском хозяйстве и других отраслях АПК.

Объектом исследования выступают земельные ресурсы сельскохозяйственного назначения РФ, ЦФО и Воронежской области.

Теоретическая, методологическая и эмпирическая база исследования. Теоретической и методологической базой диссертационного исследования послужили труды отечественных и зарубежных ученых экономистов-аграрников, посвященные проблемам развития земельных отношений.

В работе применялись абстрактно-логический, экономико-статистический, экономико-математический, расчетно-конструктивный, монографический и другие методы экономических исследований.

Информационная база формировалась на основе федеральных законов РФ, указов Президента РФ, постановлений Правительства РФ, нормативно-правовых документов органов власти, статистических данных сборников Федеральной службы государственной статистики, докладов Министерства сельского хозяйства РФ о состоянии и использовании земель сельскохозяйственного назначения, Государственных (национальных) докладов о состоянии земель в РФ, материалов международных и всероссийских научно-практических конференций, разработок научно-исследовательских учреждений и личных исследований автора по проблемам развития земельных отношений.

Положения диссертации, выносимые на защиту. В работе защищаются следующие научные результаты, полученные автором:

- уточненная экономическая сущность и содержание системы земельных отношений;
- научные основы, условия и факторы формирования земельной ренты;
- состояние и основные тенденции развития земельных отношений;
- концептуальный подход к разработке стратегии развития системы земельных отношений;
- прогнозные параметры использования сельскохозяйственных земель Воронежской области.

Научная новизна диссертационного исследования заключается в разработке теоретических и методических положений и практических рекомендаций по совершенствованию земельных отношений.

Основные научные результаты, определяющие новизну проведенного исследования, состоят в следующем:

- выявлены особенности формирования и развития земельных отношений, обусловленные многообразием и равенством форм собственности и организационно-правовых форм хозяйствования на земле;
- определены тенденции развития земельных отношений, основными из которых являются: становление института частной собственности на землю; сокращение площади земель, находящихся в собственности граждан, при увеличении площади земель, находящихся в собственности юридических лиц; динамичный процесс оформления владельцами земельных участков прав на землю и т. д.;
- разработан методический подход к обоснованию стратегии развития системы земельных отношений, предполагающий формулирование цели и задач, а также реализацию по следующим блокам: эффективное землепользование, государственное регулирование, государственное управление, инновации;
- обоснованы прогнозные параметры использования сельскохозяйственных угодий Воронежской области, включающие показатели использования пашни, изменения посевных площадей зерновых культур, сахарной свеклы и подсолнечника, среднегодового производства основных видов продукции растениеводства;
- предложен алгоритм мониторинга земельного фонда региона, предусматривающий поэтапную диагностику состояния использования земель по классификационным признакам, анализ изменений земель сельскохозяйственного назначения, создание единого центра дистанционного спутникового мониторинга земельного фонда Воронежской области.

Теоретическая и практическая значимость результатов исследования. Теоретическое значение проведенного исследования заключается в уточнении экономической сущности земельных отношений, земельной собственности, земельной ренты, в выявлении особенностей функционирования системы земельных отношений на региональном уровне, в обосновании методики прогнозирования использования сельскохозяйственных угодий.

Практическая значимость исследования заключается в том, что разработанные сценарный прогноз и алгоритм мониторинга использования сельскохозяйственных угодий могут быть использованы руководителями и специалистами региональных органов управления сельского хозяйства при обосновании перспективных параметров развития системы земельных отношений.

Предложенные в диссертационной работе научные разработки могут быть использованы в учебном процессе при преподавании учебных дисциплин: «Экономика сельского хозяйства», «Организация сельскохозяйственного производства», «Планирование и прогнозирование в АПК» и др.

Апробация результатов исследования. Основные положения диссертационного исследования докладывались и обсуждались на международных, всероссийских и межвузовских научно-практических конференциях. Отдельные материалы приняты к внедрению органами управления земельными ресурсами Воронежской области.

Основное содержание диссертации и результаты научного исследования нашли отражение в 26 научных работах общим объемом 6,85 п. л. (авторский вклад – 4,75 п. л.), в том числе 6 работ опубликованы в рецензируемых научных изданиях.

Объем и структура работы. Диссертационная работа изложена на 187 страницах машинописного текста, состоит из введения, трех глав, заключения, списка литературы, включающего 156 источников, содержит 38 таблиц, 29 рисунков и 13 приложений.

Диссертация имеет следующую логическую структуру.

Введение

1 Теоретические основы развития системы земельных отношений

1.1 Экономическая сущность и особенности развития системы земельных отношений

1.2 Особенности функционирования земельной собственности в современных условиях

1.3 Рента как фактор развития земельных отношений

2 Состояние и тенденции развития земельных отношений в аграрной сфере

2.1 Современный уровень и тенденции развития земельной собственности

2.2 Анализ состава и структуры земельных ресурсов

2.3 Проблемы развития современных земельных отношений

3 Совершенствование системы земельных отношений в аграрной сфере

3.1 Стратегия развития системы земельных отношений

3.2 Прогноз использования сельскохозяйственных угодий Воронежской области

3.3 Мониторинг земель сельскохозяйственного назначения как метод государственного управления земельными ресурсами

Заключение

Список литературы

Приложения

2 Основные научные положения, обоснованные в диссертации и выносимые на защиту

Уточненная экономическая сущность и содержание системы земельных отношений

Земельные отношения занимают особое место в системе аграрных отношений. Они концентрируют в себе как производительные свойства земли, так и экономические отношения, что оказывает определенное влияние на развитие производительных сил сельского хозяйства.

Проведенное исследование сущности земельных отношений свидетельствует о том, что они представляют собой отношения между субъектами хозяйствования по поводу присвоения, организации хозяйственной деятельности на земле, обмена, распределения и потребления. При этом земельные отношения отличны от других аграрных отношений, поскольку их функционирование зависит от особенностей земли: во-первых, земля – это дар природы, который не воспроизводится трудом, воспроизводить можно только ее качество – плодородие; во-вторых, земля пространственно ограничена, ее площадь невозможно увеличить; в-третьих, земля неоднородна по качеству участков; в-четвертых, земля незаменима в сельскохозяйственном производстве; в-пятых, многоплановость использования земельных участков заключается в возможности возделывания значительного количества сельскохозяйственных культур; в-шестых, земля при рациональном использовании не изнашивается.

Земельные отношения формируются как система, под влиянием практики корректируются, развиваются качественно и структурно, охватывают множество вопросов, которые диктуются интересами общего развития.

Система земельных отношений представляет собой совокупность различных социально-экономических взаимосвязей, возникающих между субъектами земельных отношений по поводу владения, пользования и распоряжения земельными ресурсами. Фундаментальной основой земельных отношений являются отношения земельной собственности. Земля, вовлеченная в сферу производства, становится объектом присвоения, т. е. собственностью (рис. 1).

Систему земельных отношений необходимо рассматривать в аспектах отношений собственности, отношений между землевладельцами и землепользователями по поводу ренты, связи земельных отношений с производственным процессом, взаимосвязи с социальными отношениями.

Права владения, пользования и распоряжения составляют основу отношений собственности, которые являются фундаментом земельных отношений. Земельные отношения включают в себя многообразие форм хозяйственных отношений, заложенных в понятие земельная собственность.

Земельные отношения включают в себя систему различных отношений, возникающих между людьми, в процессе воспроизводства в сельском хозяйстве. Воспроизводство связано с использованием земли, являющейся объектом собственности и хозяйствования.

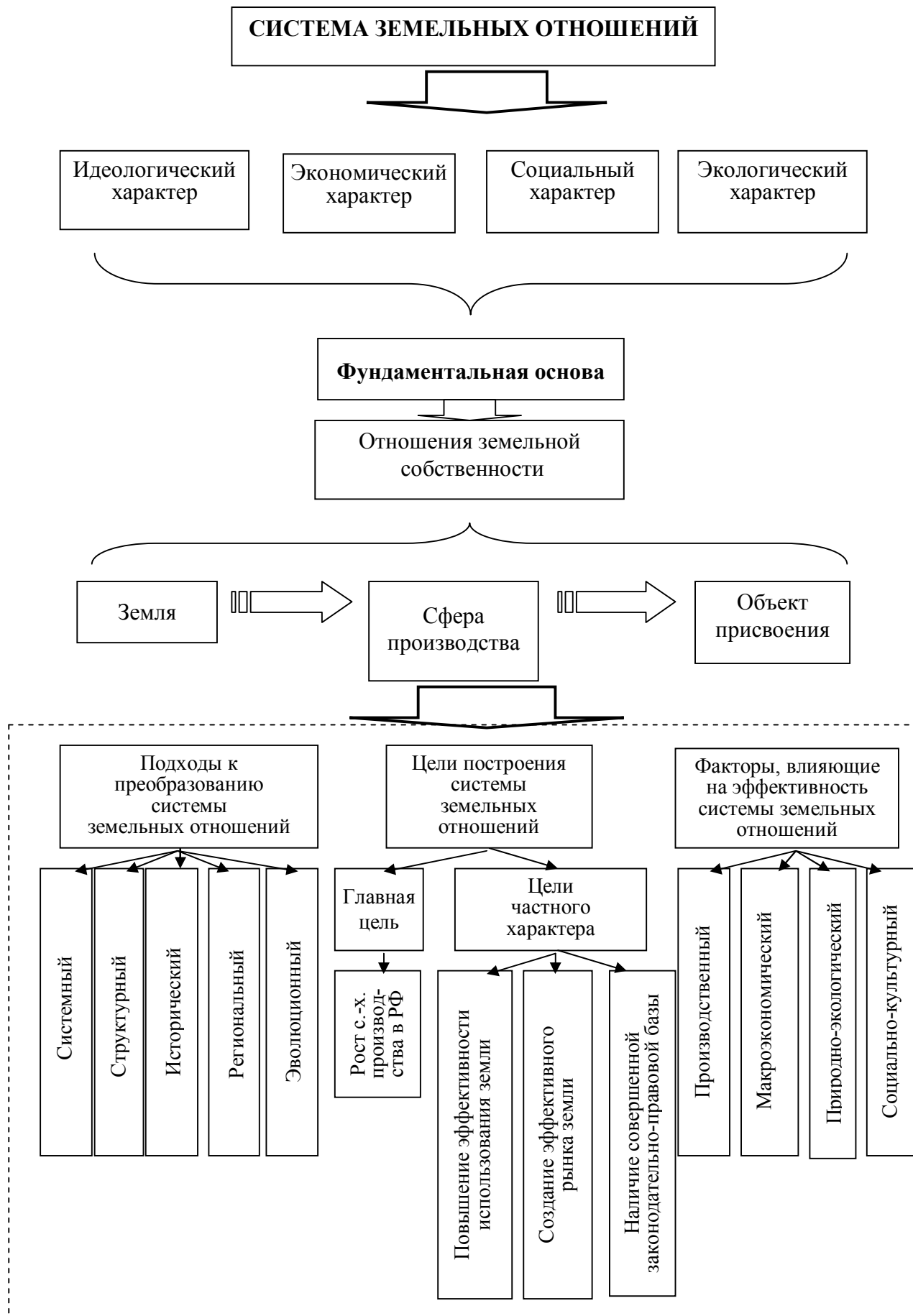


Рисунок 1 – Научные основы построения системы земельных отношений

Объектом земельных отношений выступают земельные ресурсы, которые являются элементом системы общественного воспроизводства. Воспроизводство земли выражает непрерывное возобновление потребительских качеств земельных ресурсов как важного фактора земельных отношений. Воспроизводство земельных ресурсов может быть обеспечено только эффективным собственником.

Исследование земельных отношений необходимо осуществлять в контексте социального аспекта. Социальными они становятся в результате развития регулирующей функции государства. Земельные отношения являются общественными, имеют особый механизм формирования и регулирования. Экономическое поведение субъектов этих отношений оказывает непосредственное влияние на результат социально-экономических преобразований и формы их проявления.

Исследование теоретических основ земельных отношений позволило установить, что система земельных отношений в рамках каждого исторического периода функционирует как стабильная для своего времени, но качественно развивающаяся и совершенствующаяся, изменяющаяся в сторону полноты и последовательности действий практического землеустройства.

По мнению автора, построение эффективной системы земельных отношений должно опираться на рационально построенный механизм государственного регулирования использования и охраны земель, целью которого является сохранение и увеличение площади сельскохозяйственных угодий, повышение уровня их плодородия как национального достояния страны.

Научные основы, условия и факторы формирования земельной ренты

Земельные отношения связаны с особой формой распределения – земельной рентой, которая является продуктом прибавочного труда и формой экономической реализации монополии собственности на землю, рост которой ведет к увеличению цен на продукты и услуги, создаваемые с использованием рентабельных земель.

В результате проведенного исследования выявлено, что различным ступеням развития общественного производства соответствуют различные формы земельной ренты. Систематизация научных основ формирования земельной ренты позволила соединить воедино формы, виды и источники ее образования (рис. 2).

В сельском хозяйстве, в отличие от других отраслей экономики, формирование земельной ренты непосредственно связано с особенностями ценообразования на его продукцию. Сельскохозяйственной продукции, производимой в средних и относительно лучших условиях, недостаточно для удовлетворения общественных потребностей, что приводит к необходимости работать в относительно худших условиях. Производители, работающие в таких условиях, с целью заинтересованности осуществления воспроизводственного процесса должны иметь возможность получать общественно необходимую величину прибыли. Таким образом, цена производства единицы сельскохозяйственной продукции в относительно худших условиях является регулирующей ценой.



Рисунок 2 – Научные основы формирования земельной ренты

На формирование земельной ренты оказывают влияние такие качественные характеристики, как плодородие, местоположение, дополнительные капиталовложения. На земельных участках, характеризующихся средним и лучшим плодородием и местоположением, возможно создание дополнительного дохода. Различия в плодородии земельных участков ведут к тому, что труд, приложенный к более плодородному участку земли, при равных условиях и затратах капитала, даст больший результат по сравнению с менее плодородным земельным участком.

Эффективность дополнительных капиталовложений также определяет величину земельной ренты, позволяет повысить экономическое плодородие земли, создает условия развития интенсификации сельскохозяйственного производства. На формирование земельно-рентного дохода оказывают влияние различные факторы (природно-климатические, экономико-географические, институционально-экономические и др.), причем все они носят рискованный характер. Риск характеризует степень достижения определенного уровня земельно-рентного дохода. С целью минимизации земельно-рентного риска необходимо совершенствовать механизм распределения рентных доходов, который способен аккумулировать значительную их часть, обеспечивать последующее эффективное распределение и использование в целях поддержания экономического роста.

Результаты проведенного исследования подтверждают, что совершенствование земельно-рентных отношений является актуальным и должно осуществляться с целью обеспечения рационального распределения и перераспределения земельных ресурсов в интересах эффективных пользователей и владельцев, а формируемый механизм государственного регулирования земельно-рентных отношений должен способствовать преодолению системного кризиса в аграрном секторе российской экономики и повышению конкурентоспособности страны в целом на мировом уровне.

Состояние и основные тенденции развития земельных отношений

В диссертационной работе отмечается, что современное состояние земельных отношений в аграрном секторе Российской Федерации является результатом земельных реформ, непрерывно продолжающихся с начала 90-х гг. XX века. Земельная реформа связана с изменением системы земельных отношений в результате введения многообразия и равенства форм земельной собственности и форм хозяйствования, что оказало влияние и на структуру земельного фонда. Несмотря на то что ежегодно происходит перераспределение земель от одних субъектов права на землю к другим и постепенное становление института частной собственности на землю, в 2012 г. в государственной и муниципальной собственности по-прежнему находилось более 90% земель.

На основе проведенного анализа установлено, что в течение 2005-2012 гг. в гражданский оборот были вовлечены значительные площади земель, а также продолжались процессы установления и изменения границ населенных пунктов.

В структуре собственности на землю в России, в том числе и в Воронежской области наблюдаются тенденции сокращения площади земель, находящихся в государственной и муниципальной собственности и в собственности граждан, при одновременном увеличении площади земель, находящихся в собственности юридических лиц. Так, в РФ в 2005-2012 гг. доля земель, находящихся в государственной и муниципальной собственности, а также в собственности граждан, сократилась соответственно с 92,4 до 92,2% и с 7,3 до 6,9%, при увеличении с 0,3 до 0,9% доли земель, находящихся в собственности юридических лиц. Аналогичные тенденции отмечены по Центральному федеральному округу и Воронежской области, что свидетельствует о том, что граждане реализуют свои права собственности на земельную долю, осуществляют государственную регистрацию долей с последующей их продажей (табл. 1).

Таблица 1 – Распределение земель по формам собственности в Российской Федерации, ЦФО, Воронежской области, млн га

Субъекты РФ	2005 г.		2010 г.		2011 г.		2012 г.		Изменение 2012 г. к 2005 г. (+, -)	
	млн га	%	млн га	%	млн га	%	млн га	%	млн га	%
РФ в целом	1709,80	100,0	1709,80	100,0	1709,80	100,0	1709,80	100,0	-	-
ЦФО	65,02	100,0	65,02	100,0	65,02	100,0	65,02	100,0	-	-
Воронежская область	5,22	100,0	5,22	100,0	5,22	100,0	5,22	100,0	-	-
Земли в государственной и муниципальной собственности										
РФ в целом	1580,40	92,4	1576,40	92,2	1576,70	92,2	1576,80	92,2	-3,60	-0,2
ЦФО	40,44	62,2	40,44	62,2	40,43	62,2	40,36	62,1	-0,08	-0,1
Воронежская область	2,27	43,5	2,17	41,6	2,20	42,1	2,19	42,0	-0,08	-1,5
Земли в собственности юридических лиц										
РФ в целом	5,20	0,3	12,00	0,7	13,50	0,8	14,70	0,9	9,50	0,6
ЦФО	1,22	1,9	3,85	5,9	4,41	6,8	4,88	7,5	3,66	5,6
Воронежская область	0,02	0,4	0,21	4,0	0,30	5,9	0,37	7,0	0,35	6,6
Земли в собственности граждан										
РФ в целом	124,20	7,3	121,40	7,1	119,60	7,0	118,30	6,9	-5,90	-0,4
ЦФО	23,36	35,9	20,73	31,9	20,18	31,0	19,78	30,4	-3,58	-5,5
Воронежская область	2,93	56,1	2,84	54,4	2,72	52,0	2,66	51,0	-0,27	-5,1

Общая площадь земель в административных границах Воронежской области в течение последних восьми лет находится без изменений и составляет 5221,6 тыс. га. В структуре земельного фонда преобладают земли сельскохозяйственного назначения (80,3%).

В Воронежской области в 2005-2013 гг. наибольшая доля земель сельскохозяйственного назначения находилась в собственности граждан – соответственно 65,9 и 58,3%, в собственности юридических лиц – 0,4 и 9,4%, в государственной и муниципальной собственности находилось соответственно 33,7 и 32,3% (табл. 2).

Таблица 2 – Динамика распределения земель сельскохозяйственного назначения по формам собственности в Воронежской области в 2005-2013 гг.

Год	Общая площадь земель с.-х. назначения, тыс. га	В государственной и муниципальной собственности		В собственности юридических лиц		В собственности граждан	
		тыс. га	в % к общей площади	тыс. га	в % к общей площади	тыс. га	в % к общей площади
2005	4222,7	1422,1	33,7	18,1	0,4	2782,5	65,9
2010	4213,7	1320,2	31,3	203,9	4,8	2689,6	63,9
2011	4205,8	1341,7	31,9	298,3	7,1	2565,8	61,0
2012	4199,6	1335,5	31,8	357,9	8,5	2506,2	59,7
2013	4189,9	1352,1	32,3	394,6	9,4	2443,2	58,3
Темп роста, %							
2013 г. к 2005 г.	99,2	95,1		2180,1		87,8	

В результате проводимых реформ существенно изменилась динамика использования земель сельскохозяйственного назначения. На протяжении 2005-2013 гг. преобладающими формами хозяйствования в Воронежской области оставались хозяйственные товарищества и общества, а также производственные кооперативы (табл. 3). При этом в хозяйственных товариществах и обществах, как наиболее капитализированных формах хозяйствования, наблюдается увеличение площади земель (51,7-75,1%), в то время как в производственных кооперативах – их сокращение (41,9-21,8%).

Таблица 3 – Динамика наличия земель у предприятий и организаций, занимающихся производством сельскохозяйственной продукции в Воронежской области в 2005-2013 гг.

Формы хозяйствования	2005 г.		2010 г.		2011 г.		2012 г.		2013 г.		2013 г. к 2005 г.	
	тыс. га	%	тыс. га	%	тыс. га	%	тыс. га	%	тыс. га	%	изменение (+, -), тыс. га	темп роста, %
Хозяйственные товарищества и общества	1724,8	51,7	2287,0	71,9	2298,8	72,8	2315,7	73,7	2342,0	75,1	617,2	135,8
Производственные кооперативы	1398,4	41,9	762,9	24,0	729,9	23,1	714,3	22,6	681,1	21,8	-717,3	48,7
Государственные и муниципальные унитарные сельскохозяйственные предприятия	117,8	3,5	74,3	2,3	74,3	2,3	58,3	1,9	41,5	1,4	-76,3	35,2
Научно-исследовательские и учебные учреждения и заведения	24,8	0,7	24,8	0,8	24,7	0,8	24,7	0,8	24,3	0,8	-0,5	98,0
Подсобные хозяйства	12,2	0,4	6,2	0,2	6,1	0,2	6,2	0,2	6,2	0,2	-6,0	50,8
Прочие	59,6	1,8	24,4	0,8	24,8	0,8	23,6	0,8	22,5	0,7	-37,1	37,8
Итого земель	3337,6	100,0	3179,6	100,0	3158,6	100,0	3142,8	100,0	3117,6	100,0	-220,0	93,4

В 2013 г. в структуре земель сельскохозяйственного назначения Воронежской области преобладали сельскохозяйственные угодья (более 90%), в том числе пашня занимала 76,3%, залежь – 0,8%, многолетние насаждения – 0,9%, сенокосы – 3,7%, пастбища – 18,3% (табл. 4).

Таблица 4 – Динамика структуры сельскохозяйственных угодий в структуре земель сельскохозяйственного назначения Воронежской области в 2005-2013 гг.

Категории земель	2005 г.		2010 г.		2011 г.		2012 г.		2013 г.		Изменение 2013 г. к 2005 г. (+, -)	
	тыс. га	%	тыс. га	%	тыс. га	%	тыс. га	%	тыс. га	%	тыс. га	%
С.-х. угодья, всего	3800,8	100,0	3812,2	100,0	3811,6	100,0	3810,1	100,0	3809,7	100,0	8,9	-
Пашня	2918,5	76,9	2915,9	76,5	2906	76,3	2905,2	76,3	2904,9	76,3	-13,6	-0,6
Залежь	23,7	0,6	31,7	0,8	31,6	0,8	31,5	0,8	31,5	0,8	7,8	0,2
Многолетние насаждения	35,4	0,9	35,3	0,9	35,4	0,9	35,4	0,9	35,4	0,9	-	-
Сенокосы	138,6	3,6	139,2	3,7	139,9	3,7	139,7	3,7	139,6	3,7	1,0	0,1
Пастбища	684,6	18,0	690,1	18,1	698,7	18,3	698,3	18,3	698,3	18,3	13,7	0,3

Сокращение площади продуктивных земель в 2005-2013 г. обусловлено их переводом в земли других категорий, при этом часть пахотных земель была переведена в категорию пастбищ и сенокосов.

Интенсивность использования пахотных земель определяется долей посевов в структуре пашни. Общая посевная площадь в Воронежской области в 2013 г. увеличилась на 403 тыс. га, в том числе площадь, занятая зерновыми культурами, – на 308,9 тыс. га, под техническими культурами – на 90,8, под картофелем и овощебахчевыми – на 5,4 тыс. га (табл. 5), при сокращении посевных площадей, занятых кормовыми культурами, на 2,1 тыс. га, что обусловлено низкими темпами роста поголовья скота и птицы.

Таблица 5 – Посевные площади, занятые сельскохозяйственными культурами в Воронежской области, тыс. га

С.-х. культуры	2005 г.		2010 г.		2011 г.		2012 г.		2013 г.		Изменение 2013 г. к 2005 г. (+, -)	
	тыс. га	%	тыс. га	%	тыс. га	%	тыс. га	%	тыс. га	%	тыс. га	%
Посевная площадь, всего	2147,9	100,0	2336,5	100,0	2473,5	100,0	2496,4	100,0	2550,9	100,0	403,0	-
в том числе занятая:												
зерновыми культурами	1150,4	53,6	1085,8	46,5	1313,1	53,1	1386,3	55,5	1459,3	57,2	308,9	3,6
техническими культурами	547,1	25,5	797,9	34,2	700,4	28,3	672,0	26,9	637,9	25,0	90,8	-0,4
картофелем и овощебахчевыми	118,4	5,5	131,0	5,6	129,7	5,2	125,7	5,1	123,8	4,9	5,4	-0,6
кормовыми культурами	332,0	15,4	321,8	13,8	330,3	13,4	312,4	12,5	329,9	12,9	-2,1	-2,6

Положительные тенденции роста посевных площадей благоприятно отразились на повышении эффективности использования земельных ресурсов в Воронежской области (табл. 6).

Таблица 6 – Эффективность использования земель в Воронежской области в хозяйствах всех категорий

Показатели	2005 г.	2010 г.	2013 г.	Изменение 2013 г. к 2005 г., +/-	Темп роста, % 2013 г. к 2005 г.
Производство продукции растениеводства в расчете на 100 га пашни, ц					
Зерно	679	293	1313	634	193,4
Сахарная свекла	1456	615	1534	78	105,5
Подсолнечник	183	145	358	175	195,6
Картофель	383	234	603	220	157,4
Овощи	93	82	164	71	176,3
Урожайность сельскохозяйственных культур, ц/га					
Зерновые и зернобобовые	18,5	14,0	27,3	8,8	147,6
Сахарная свекла	318,0	179,0	439,0	121,0	138,1
Подсолнечник	12,9	11,3	22,8	9,9	176,7
Картофель	114,0	69,0	180,0	66,0	157,9
Овощи	128,0	100,0	208,0	80,0	162,5

В процессе исследования установлено, что к негативным тенденциям развития современных земельных отношений относятся процессы деградации сельскохозяйственных земель, водной и ветровой эрозии, опустынивания, заболачивания и обеднения почв. Наиболее опасными в эрозионном отношении остаются территории Приволжского (50,0%), Южного (16,0%) и Центрального (13,0%) федеральных округов, а процессы заболачивания в большей степени развиты в Центральном (около 31,0%) и Сибирском (около 23,0%) федеральных округах.

Наблюдается рост нарушений земельного законодательства в сфере земельных отношений. Основными видами нарушений являются самовольное занятие земельных участков, использование их без оформленных в установленном порядке правоустанавливающих документов и документов, разрешающих осуществление хозяйственной деятельности и др. Криминализация сферы регулирования земельных отношений, имеющая место в настоящее время, связана с возросшим уровнем дезинформированности органов управления и населения о состоянии земельного фонда страны, со снижением эффективности государственного контроля за использованием и охраной земель.

По мнению автора, успешно завершить земельную реформу с появлением эффективных земельных собственников можно только благодаря активной позиции государства, предусматривающей использование имеющихся административных и финансовых ресурсов.

Применение рационального подхода к использованию земель выгодно для сельхозпроизводителей как экономически, так и социально, поскольку это позволяет получать долговременный и устойчивый эффект за счет научно обоснованной эксплуатации качественно сохраняющихся и постоянно обновляющихся земельных ресурсов.

Стратегия развития системы земельных отношений

Сбалансированность развития аграрного сектора страны можно обеспечить разработкой стратегии совершенствования системы земельных отношений, включающей формулирование цели и задач, а также реализацию по основным стратегическим блокам: эффективное землепользование, государственное регулирование, государственное управление, инновации (рис. 3).

По мнению автора, совершенствование системы земельных отношений необходимо для привлечения инвестиций в развитие сельского хозяйства, получения доступа к точной, постоянно обновляющейся информации о состоянии земель, с целью предупреждения негативных последствий различных факторов, создания эффективной системы обеспечения прав и гарантий для субъектов земельных отношений.

К первому блоку представленной стратегии относится эффективное землепользование, которое является одним из приоритетных стратегических направлений динамичного развития аграрного сектора экономики, решения проблемы продовольственной безопасности государства.

Интенсификация земледелия в условиях перехода к ресурсосберегающим технологиям позволит обеспечить устойчивый рост производства, уменьшит зависимость сельского хозяйства от погодных условий, будет способствовать более рациональному и экономному использованию материальных и трудовых ресурсов. Конечной целью современной земельной реформы должно стать изменение экономических отношений, включающих в себя совершенствование прав владения, пользования и распоряжения земельными участками, и как результат повышение экономической эффективности сельскохозяйственного производства.

Вторым блоком стратегии развития земельных отношений является их государственное регулирование. Система государственного регулирования призвана создать благоприятные условия для эффективного функционирования всей системы земельных отношений и должна быть направлена на модернизацию АПК, социальное развитие села, обеспечение продовольственной безопасности страны, стимулирование конкуренции и бизнеса в аграрном секторе экономики, внедрение единой информационной и консультационной системы в АПК. При этом преобразования в системе государственного регулирования необходимы в целях установления механизмов защиты сельскохозяйственных земель от выбытия из сельскохозяйственного оборота, совершенствования оборота земель и развития институтов землеустройства и мониторинга земель.

В предложенной стратегии предусмотрен блок эффективного управления земельными ресурсами. Система государственного управления земельными ресурсами должна обеспечить взаимосогласованную деятельность отраслевых ведомств на всех уровнях территориального управления, федеральных, региональных и местных органов власти, что в итоге отразится на гармоничности деятельности различных ведомств и органов территориального управления разного уровня. Управление земельными ресурсами должно быть направлено на повышение эффективности их использования и на вовлечение земельных участков в хозяйственный оборот.



Рисунок 3 – Стратегия совершенствование системы земельных отношений

Инновации также являются одним из блоков предложенной стратегии, поскольку предусматривают создание условий, обеспечивающих изменение экономических свойств земли, что в итоге способствует устойчивому и эффективному развитию общества и в первую очередь экономики. Земельные ресурсы служат не только объектом инноваций, но и пространственно-ресурсной основой для инновационного развития других факторов производства.

Результаты проведенного исследования позволяют сделать вывод, что обеспечить проведение эффективной политики в области земельных отношений можно при реализации совокупности рассмотренных стратегических направлений, которые позволят создать условия для сохранения сельскохозяйственных земель, вовлечения их в хозяйственный оборот, предотвратить деградацию и загрязнение земель, стимулировать мероприятия по восстановлению почвенного плодородия.

Прогнозные параметры использования сельскохозяйственных земель Воронежской области

В современных условиях эффективность использования земельных ресурсов в аграрном секторе определяется, в первую очередь, не формой собственности на землю, а рациональностью производственных систем хозяйствующих субъектов аграрной сферы и их способностью обеспечить оптимальность комбинаций сочетания собственных и привлеченных ресурсов как на собственной, так и на арендованной земле.

На основе оценки протекающих процессов в сфере сельскохозяйственного землепользования Воронежской области определены следующие тенденции:

- выявлено сокращение площадей сельскохозяйственных угодий, связанное с выведением их части (как правило, расположенных вблизи населенных пунктов) из хозяйственного оборота для удовлетворения потребностей общества в пространственном развитии поселений, развитии системы производственной, социальной, транспортной и инженерной инфраструктуры;

- в аграрном секторе региона наблюдается ускоряющийся рост концентрации производства и капитала как за счет развития интеграционных отношений, в том числе процессов поглощений и слияний сельскохозяйственных организаций, так и укрупнения крестьянских (фермерских) хозяйств через привлечение в их хозяйственный оборот земельных долей населения;

- развитие мясного скотоводства обусловило возобновление интереса к естественным кормовым угодьям, деградация которых, вследствие резкого сокращения поголовья крупного рогатого скота и овец в общественном секторе и хозяйствах населения в пореформенный период привела к резкому сокращению их продуктивности;

- низкое качество естественных пастбищ в совокупности с растущей потребностью отрасли мясного скотоводства в дешевых кормах способствовало росту площадей культурных пастбищ, создаваемых на пахотных землях, подверженных ветровой и водной эрозии;

- относительно низкий уровень эффективности сельскохозяйственного производства и сокращение поголовья сельскохозяйственных животных вы-

нудили сельскохозяйственных товаропроизводителей существенно трансформировать структуру посевных площадей в пользу товарных сельскохозяйственных культур, что привело к нарушению принципов рационального землепользования;

- усиление монопольного влияния группы компаний «Продимекс» на развитие свеклосахарного подкомплекса региона (контролирует 8 из 9 сахарных заводов в Воронежской области) привело к концентрации посевов сахарной свеклы в филиалах ООО «Центрально-Черноземная агропромышленная компания» при сокращении посевов в остальных сельскохозяйственных организациях и крестьянских (фермерских) хозяйствах;

- основным значимым трендом, характеризующим положительные сдвиги в сельскохозяйственном землепользовании, является сокращение доли необрабатываемой пашни, что позволяет обеспечить существенный прирост производства продукции сельского хозяйства региона.

При обосновании прогнозов использования сельскохозяйственных угодий на период до 2030 г. был использован метод экспоненциального сглаживания временного ряда по модели Хольта-Винтерса с демпфированным трендом. Прогноз осуществлялся в рамках реализации трех сценариев развития аграрного сектора региона: пессимистического, инерционного и оптимистического.

Прогнозные параметры использования пашни в хозяйствах всех категорий Воронежской области по трем описанным выше сценариям развития приведены в таблице 7.

Таблица 7 – Прогнозные параметры использования пашни в хозяйствах всех категорий Воронежской области, тыс. га

Годы	Пессимистический			Инерционный			Оптимистический		
	1	2	3	1	2	3	1	2	3
2015	3001,6	2527,5	474,1	3001,6	2568,2	433,4	3001,6	2599,6	402,0
2016	2998,8	2532,8	466,0	2998,8	2584,7	414,1	2998,8	2627,0	371,9
2017	2996,5	2536,8	459,7	2996,5	2598,7	397,8	2996,5	2651,6	344,9
2018	2994,5	2539,7	454,8	2994,5	2610,6	383,9	2994,5	2673,8	320,7
2019	2992,8	2542,0	450,8	2992,8	2620,7	372,1	2992,8	2693,8	299,0
2020	2991,3	2543,6	447,7	2991,3	2629,3	362,0	2991,3	2711,7	279,6
2021	2990,1	2544,9	445,2	2990,1	2636,6	353,5	2990,1	2727,9	262,2
2022	2989,1	2545,8	443,2	2989,1	2642,8	346,3	2989,1	2742,5	246,6
2023	2988,2	2546,5	441,6	2988,2	2648,1	340,1	2988,2	2755,6	232,6
2024	2987,4	2547,1	440,4	2987,4	2652,6	334,9	2987,4	2767,3	220,1
2025	2986,8	2547,5	439,3	2986,8	2656,4	330,4	2986,8	2778,0	208,8
2026	2986,2	2547,8	438,5	2986,2	2659,6	326,6	2986,2	2787,5	198,7
2027	2985,8	2548,0	437,8	2985,8	2662,4	323,4	2985,8	2796,1	189,7
2028	2985,4	2548,1	437,2	2985,4	2664,7	320,7	2985,4	2803,8	181,5
2029	2985,0	2548,3	436,8	2985,0	2666,7	318,3	2985,0	2810,8	174,2
2030	2984,7	2548,4	436,4	2984,7	2668,4	316,4	2984,7	2817,1	167,7

1 – площадь пашни; 2 – посевные площади; 3 – пары и неиспользуемая пашня

Общий размер пашни, находящейся в пользовании хозяйств всех категорий, будет изменяться в соответствии с выявленным трендом и по всем вариантам к 2030 г. может снизиться до 2984,7 тыс. га. Набранная инерция развития аграрного сектора региона даже в условиях пессимистического варианта обеспечит сокращение площади паров и необрабатываемой пашни до 436,4 тыс. га, или 14,6% от общей площади пашни. В 2013 г. этот показатель находился на уровне 15,1%. При инерционном сценарии площади паров и необрабатываемой пашни могут снизиться, согласно прогнозным расчетам, до 316,4 тыс. га (10,6% от общей площади пашни), а при оптимистическом сценарии – до 167,7 тыс. га (5,6%). Предполагаемые изменения в размере посевных площадей и их структуре по различным сценариям развития и в прогнозируемом уровне урожайности сельскохозяйственных культур объективно обуславливают существенный разрыв в объемах валового производства основных видов продукции растениеводства (табл. 8).

Таблица 8 – Среднегодовое производство основных видов продукции растениеводства в хозяйствах всех категорий Воронежской области, тыс. т

Период	Зерно	Подсолнечник	Сахарная свекла	Картофель	Овощи
2009-2013 гг.	2860,3	823,2	4486,4	1277,0	372,8
2013 г.	3814,6	1041,0	4455,7	1751,8	475,6
Пессимистический сценарий					
2016-2020 гг.	3559,1	885,7	5734,3	1983,8	367,7
2021-2025 гг.	3632,0	847,1	5362,1	2004,0	369,3
2026-2030 гг.	349,3	816,9	5136,9	167,0	369,7
Инерционный сценарий					
2016-2020 гг.	3775,9	995,8	6827,6	2113,7	383,3
2021-2025 гг.	4005,0	1033,4	6 988,6	2279,8	392,4
2026-2030 гг.	4 108,9	1049,4	7030,8	2352,7	396,4
Оптимистический сценарий					
2016-2020 гг.	4016,8	1168,3	7517,7	299,0	403,3
2021-2025 гг.	4548,3	1365,7	8185,4	2724,8	436,5
2026-2030 гг.	4932,7	1523,6	8577,7	3053,5	462,5

В условиях пессимистического сценария среднегодовой валовой сбор зерна в Воронежской области не сможет к 2030 г. достичь уровня 2013 г. Продолжится процесс концентрации производства сахарной свеклы в крупных свеклосеющих предприятиях, входящих в состав интегрированных агропромышленных формирований, при опережающих темпах сокращения производства данной сельскохозяйственной культуры в остальных сельскохозяйственных организациях и фермерских хозяйствах.

При реализации инерционного сценария к 2030 г. среднегодовое производство зерна в регионе может достичь 4108,3 тыс. т; подсолнечника – 1049,4; сахарной свеклы – 7030,8; картофеля – 2 352,7 и овощей – 396,4 тыс. т. При прогнозируемом размере площадей посева кормовых культур и площадей естественных кормовых угодий среднегодовое производство кормов по Воронежской области (без зернофуража) может достичь 502,6 тыс. т к. ед.

В условиях объявленного государством курса на импортозамещение продовольственных товаров и увеличение объемов господдержки аграрного сектора представляется вполне вероятным формирование условий развития по оптимистическому сценарию. Кроме того, падение курса национальной валюты может существенно повысить конкурентоспособность сельскохозяйственной продукции отечественного производства и привлечь дополнительный объем инвестиций в сельское хозяйство, как это случилось после финансового кризиса 1998 г.

При благоприятных условиях, соответствующих оптимистическому сценарию, среднегодовой валовой сбор зерна в Воронежской области прогнозируется на уровне 4932,7 тыс. т, подсолнечника – 1523,6 тыс. т, сахарной свеклы – 8577,7 тыс. т, картофеля – 3053,5 тыс. т, овощей – 462,5 тыс. т, кормовых (без зернофуража) – 651,8 тыс. т к. ед.

Очевидно, что выход на прогнозируемые параметры использования сельскохозяйственных угодий возможен при активном воздействии государства на всех участников земельных отношений. Являясь специфическим ресурсом аграрного производства, земля требует обязательного государственного управления процессами ее перераспределения и использования. В этой связи в качестве первоочередных мер по совершенствованию государственного управления земельными ресурсами должны быть:

- полная инвентаризация сельскохозяйственных угодий и их постановка на кадастровый учет;
- качественное агрохимическое обследование продуктивных земель, необходимое для оценки плодородия почв и контроля за его воспроизводством;
- обеспечение постоянного мониторинга плодородия почв и разработка мер по стимулированию его воспроизводства;
- обеспечение целевого использования земель сельскохозяйственного назначения и стимулирование вовлечения в хозяйственный оборот брошенных и необрабатываемых земель;
- контроль за оборотом земель сельскохозяйственного назначения;
- обеспечение прозрачности сделок с землями, находящимися в государственной и муниципальной собственности;
- предотвращение покупок сельскохозяйственных угодий иностранными государствами, юридическими и физическими лицами и др.

Системная и научно обоснованная земельная политика государства создает объективные предпосылки для повышения эффективности использования продуктивных земель, роста объемов производства сельскохозяйственной продукции, обеспечения продовольственной безопасности страны, формирования и использования потенциала развития сельских территорий.

В **заключении** изложены теоретические и методические положения и практические рекомендации по совершенствованию системы земельных отношений.

3 Работы, в которых опубликованы основные результаты диссертации

Публикации в рецензируемых научных изданиях

1. Солодовникова М.П. Проблемы земельных преобразований в РФ на рубеже веков / М.П. Солодовникова // Вестник ИрГСХА. – 2012. – № 53. – С. 135-139 (0,25 п.л.).
2. Чередникова А.О. Земельная собственность как элемент системы земельных отношений / А.О. Чередникова, М.П. Солодовникова // Российское предпринимательство. – 2014. – № 20 (266). – С. 61-69 (0,4 / 0,2 п.л.).
3. Чередникова А.О. Оценка эффективности системы ипотечного кредитования / А.О. Чередникова, М.П. Романова // Микроэкономика. – 2012. – № 3. – С. 135-139 (0,3 / 0,15 п.л.).
4. Чередникова А.О. Развитие форм земельной собственности и их влияние на эффективность сельскохозяйственного производства / А.О. Чередникова, М.П. Романова // Финансы. Экономика. Стратегия. – 2012. – № 3. – С. 45-50 (0,4 / 0,2 п.л.).
5. Пашута А.О. Исследование состава и структуры земельного фонда РФ / А.О. Пашута, М.П. Солодовникова // Микроэкономика. – 2014. – № 6. – С. 10-17 (0,4 / 0,2 п.л.).
6. Пашута А.О. Земельно-рентные отношения в аграрном секторе экономики / А.О. Пашута, М.П. Солодовникова // Экономика, труд, управление в сельском хозяйстве. – 2015. – № 1. – С. 13-16 (0,3 / 0,15 п.л.)

Статьи в сборниках и других научных изданиях

7. Романова М.П. История развития земельно-ипотечного кредитования / М.П. Романова // Инновационные процессы в экономической, правовой и гуманитарной сферах : межвузовский сб. науч. тр. – Воронеж : ВФ МГЭИ, Изд-во «Истоки», 2010. – Вып. 1. – Ч. 1. – С. 169-172 (0,2 п.л.).
8. Романова М.П. Развитие рынка ипотечного кредитования / М.П. Романова // Социально-экономические, правовые и общегуманитарные аспекты модернизации российской экономики: межвузовский сб. науч. тр. – Воронеж : ВФ МГЭИ, Воронежский ЦНТИ – филиал ФГУ «РЭА» Минэнерго РФ, 2011. – С. 249-252 (0,2 п.л.).
9. Романова М.П. К вопросу об ипотеке сельскохозяйственных земель / М.П. Романова // Актуальные проблемы социально-экономического развития экономических систем: мат. II Всерос. науч.-практ. конф., 15 декабря 2011. – Воронеж, 2012. – С. 153-155 (0,15 п.л.).
10. Романова М.П. Особенности формирования экологической ренты / М.П. Романова // Современные сложные социально-экономические системы: проблемы управления и развития : Всерос. науч.-практ. конф., 2012 г. – Волгоград. – Москва : ООО «Планета», 2012. – С. 149-154 (0,3 п.л.).
11. Романова М.П. Создание организационно-экономических условий для привлечения финансовых ресурсов в систему ипотечного кредитования / М.П. Романова // Актуальные проблемы эффективного управления и развития социально-экономических систем в условиях инновационно-ориентированной экономики : сб. науч. тр. по материалам межрегион. науч.-практ. конф. – Воронеж : ФГБОУ ВПО Воронеж. гос. техн. ун-т, 2012. – С. 141-145 (0,2 п.л.).
12. Солодовникова М.П. Земельные отношения как важнейшая часть общественных отношений / М.П. Солодовникова // Materialy VIII mezinarodni vedecko-prakticka konference «Vznik moderni vedecke – 2012». – Dil 4. Ekonomicke vedy : Praha : Publishing House «Education and Science» s.r.o – С. 83-85 (0,25 п.л.).
13. Солодовникова М.П. Роль аренды в системе управления земельными ресурсами / М.П. Солодовникова // Мир и Россия в условиях перехода на новую экономическую и геополитическую эпоху. – Воронеж : Воронежский ЦНТИ – филиал ФГБУ «РЭА» Минэнерго России. – 2012. – С. 204-208 (0,25 п.л.).
14. Чередникова А.О. Влияние организационно-финансовых моделей земельной ипотеки на механизм ипотечного кредитования сельскохозяйственных товаропроизво-

дителей / А.О. Чередникова, М.П. Романова // Актуальные вопросы и перспективы развития современной экономики: сб. мат. международной науч.-практ. конф. Иваново, 4 апреля 2012 г. – Иваново : Научная мысль, 2012. – С. 135-140 (0,3 / 0,15 п.л.).

15. Чередникова А.О. Ипотечный кредитный механизм как основной элемент развития банковской системы / А.О. Чередникова, М.П. Солодовникова // Перспективы инновационного развития современного мирового сообщества: экономико-правовые и социальные аспекты : мат. юбилейной науч.-практ. конф. – ВЭПИ-ВГЛТА, 2012. - С. 171-173. (0,2/0,1 п.л.).

16. Чередникова А.О. Кадастровая оценка земель сельскохозяйственного назначения / А.О. Чередникова, М.П. Романова // Экономические науки в России и за рубежом : мат. V Международной науч.-практ. конф. – Москва : Издательство «Спутник +», 2012. – С. 194-197 (0,25/0,1 п.л.)

17. Чередникова А.О. К вопросу о доступности земельно-ипотечного кредита в России / А.О. Чередникова, М.П. Романова // Актуальные вопросы и перспективы развития современной экономики: сб. мат. международной науч.-практ. конф. Иваново, 4 апреля 2012 г. – Иваново : Научная мысль, 2012. – С. 132-135 (0,2/0,1 п.л.).

18. Чередникова А.О. Особенности развития рынка ипотечного кредитования / А.О. Чередникова, М.П. Романова // Актуальные проблемы социально-экономического развития экономических систем : мат. II Всерос. науч.-практ. конф., 15 декабря 2011. – Воронеж, 2012. – С. 219-221 (0,2/0,1 п.л.).

19. Чередникова А.О. Участие банков в создании и успешном развитии системы земельно-ипотечного кредитования в сельском хозяйстве / А.О. Чередникова, М.П. Романова // Предпринимательство в России и за рубежом: основные тенденции развития : сб. мат. международной науч.-практ. конф. Иваново, 18 апреля 2012 г. / под науч. ред. проф. Н.В. Клочковой. – Иваново : Научная мысль, 2012. – С. 74-78 (0,3 / 0,15 п.л.).

20. Чередникова А.О. Эффективность использования мелиорированных земель сельскохозяйственного назначения / А.О. Чередникова, М.П. Романова // Современные сложные социально-экономические системы: проблемы управления и развития : Всерос. науч.-практ. конф., 2012 г. – Волгоград. – Москва : ООО «Планета», 2012. – С. 185-188 (0,25/0,1 п.л.).

21. Солодовникова М.П. Особенности рентного регулирования сельскохозяйственного производства / М.П. Солодовникова // Современные гуманитарные и социально-экономические исследования. – Воронеж : ВФ МГЭИ, Типография Воронежского ЦНТИ – филиал ФГБУ «РЭА» Минэнерго России. – 2013. – С. 99-102 (0,2 п.л.).

22. Пашута А.О. Научные основы построения системы земельных отношений / А.О. Пашута, М.П. Солодовникова // Политэкономические проблемы развития современных агроэкономических систем : мат. международной науч.-практ. конф., посвященной 100-летию со дня образования кафедры экономической теории и мировой экономики (Воронеж, 20 ноября 2014 г.) / колл. авторов. – Воронеж : ФГБОУ ВПО Воронежский ГАУ, 2014. – С. 43-48 (0,3 / 0,15 п.л.).

23. Пашута А.О. Основные направления государственного регулирования земельных отношений в АПК / А.О. Пашута, М.П. Солодовникова // Организационно-экономический механизм инновационного развития сельского хозяйства в исследованиях молодых ученых : сб. мат. Международной науч.-практ. конф. 3 декабря 2014 г. – Москва : Типография ООО «Принт – Про», 2014. – С. 179-184 (0,3/0,15 п.л.).

24. Солодовникова М.П. Организационно-экономический механизм развития арендных отношений / М.П. Солодовникова // Организационно-экономический механизм инновационного развития агропромышленного комплекса : сб. науч. тр. ГНУ НИИЭОАПК ЦЧР России. – Воронеж : ГНУ НИИЭОАПК ЦЧР России, 2014. – С. 340-345 (0,25 п.л.).

25. Солодовникова М.П. Проблемы, тенденции и перспективы развития современных земельных отношений в условиях ВТО / М.П. Солодовникова // Перспективы развития национальных агропродовольственных систем в условиях ВТО : мат. международной науч.-практ. конф. – Воронеж : ФГБОУ ВПО Воронежский ГАУ, 2014. – С. 248-253 (0,25 п.л.).

26. Солодовникова М.П. Эволюция земельных отношений / М.П. Солодовникова // Теория и практика актуальных исследований в гуманитарных, правовых и экономических науках. – Типография Воронежского ЦНТИ – филиал ФГБУ «РЭА» Минэнерго России. – 2014. – С. 100-104 (0,25 п.л.).